

ÇAĞDAŞ TÜRK SANATINDA TANRIÇA KİBELE VE UMay ANA**GODDESS CYBELE AND UMay ANA IN CONTEMPORARY TURKISH ART****Barış BOZOK**Pamukkale Üniversitesi, Eğitim Fakültesi Güzel Sanatlar Eğitimi Bölümü Resim-iş ABD /
Denizli / TÜRKİYE ORCID: 0000-0002-2941-1730**Özet**

Geçmişte ve günümüzde birçok sanatçı, mitolojilerinden ve kültürlerinden beslenerek sanatsal üretimler yapmıştır/ yapmaktadır. Sanatın her dalından eserler ile mitolojilerini ve kültürlerini aktarma çabasında oldukları görülmektedir. Bu araştırmada, çok geniş bir yapıya sahip olan Anadolu mitoloji ve kültür alanından sadece, plastik sanatlarda konu olarak ele alınan Tanrıça Kibele kültü ve Türk Mitolojisi içinde yer alan Umay Ana kültürünün Çağdaş Türk Sanatı'na nasıl yansıdığı çalışılmaktadır. Araştırmada, Tanrıça Kibele kültürünü eserlerine yansıtan sanatçılardan Neslihan Kıyar'ın eserleri ve Umay Ana kültürünü eserlerine yansıtan Can Göknil'in eserleri ele alınmıştır. Aynı zamanda araştırmacı Barış Bozok'un özgün çalışmalarından "Umay Ana" eserine odaklanılmıştır. Veriler, nitel araştırma yöntemlerinden literatür taraması ve eser incelemesi yolu ile elde edilmiştir. Günümüz Anadolu kültüründe varlıklarını sürdüren Kibele ve Umay kültürünün Çağdaş Türk Sanatı'na yansımalarının ele alındığı bu araştırma sonucunda; Umay kültüne ait çalışmaların, Kibele kültüne kıyasla çok az ele alındığı görülmektedir. Her ikisi de bereketi, bolluğu ve güçlü kadını temsil eden Kibele ve Umay Ana karakterleri, tanrıça olarak kültürel yaşamda değerlerini koruyan karakterlerdir.

Anahtar Kelimeler: Çağdaş Sanat, Kibele, Umay Ana.**Abstract**

In the past and today, many artists have made artistic productions based on their mythologies and cultures. It is seen that they are trying to convey their mythology and culture with works from all branches of art. In this research, it is studied how the cult of Goddess Cybele, which is considered as a subject in plastic arts, and the cult of Umay Ana, which is included in Turkish Mythology, reflected in Contemporary Turkish Art, from the Anatolian mythology and culture field, which has a very wide structure. In the research, the works of Neslihan Kıyar, one of the artists who reflect the cult of Goddess Cybele to her works, and the works of Can Göknil, who reflects the cult of Umay Ana to her works, are discussed. At the same time, the focus was on the original work of researcher Barış Bozok, "Umay Ana". The data were obtained through literature review and work review, one of the qualitative research methods. As a result of this research, in which the reflections of the Cybele and Umay cult, which continue their existence in today's Anatolian culture, on Contemporary Turkish Art; It is seen that the studies of the cult of Umay are less discussed compared to the cult of Cybele. The main characters of Kibele and Umay, both representing fertility, abundance and strong woman, are the characters who preserve their values in cultural life as goddesses.

Keywords: Contemporary Art, Cybele, Umay Ana.

1. GİRİŞ

Anadolu coğrafyası insanın var olmasından itibaren birçok millete, inanışa, mitolojiye ve çok sayıda kültüre ev sahipliği yapmıştır. Geçen zaman içinde bu çok kültürlü coğrafyada farklı kültürlerde birbirinden etkilenmiş, yeni kültürler ortaya çıkarmıştır. Kaynaşan kültürlerin içinde barındırdığı birçok unsur da, ya özgün haliyle kalmış, ya birbirine benzemeye başlamış, ya ortaklaşmış ya da birleşerek yeni bir form olarak karşımıza çıkmıştır. Bu araştırma özelinde sadece Anadolu’da yaşayan farklı kültürlere ve mitlere ait, çağdaş sanat eserlerine yansıyan tanrıça kültlerinden Kibele ve Umay Ana ele alınmıştır.

1.1. Anadolu’da Tanrıça Kibele Kültü

Ana Tanrıça kültü, insanın psikolojik ve toplumsal gelişiminin ilk basamaklarına yerleştirme konusundaki çabalarının ortak özelliğidir. Bu zamanla öyle bir hal almıştır ki ana tanrıçaya duyulan inanç, kendi zamanı içinde evrensel bir değere ulaşmıştır (Roller, 2004). Kybele ismine, ilk olarak MÖ 7. yüzyıla ait Phryg yazıtlarında rastlanır. Phryg dilinde ‘Anne’ anlamını taşıyan ‘Matar’ ifadesiyle bu yazıtlarda karşılaşılmıştır. Matar kelimesi bazı yerlerde bir sıfat olan ‘Kubileya’ yani ‘dağların’ ibaresi ile kullanılmıştır. Buradan da ‘dağların annesi’ anlamı çıkmaktadır. İlerleyen dönemlerde “Kubaba” isminin yerini “Kybele” isminin aldığı bilinmektedir. MS 2. yüzyıla ait Phrygia yazıtlarında ‘Meter Thea’, Roma’da ‘Magna Mater’ adıyla Pantheon’da yer aldığını görmekteyiz (Şenyurt, 2018). “Anadolu’da Kybele’nin ad ve tapım yerleri söz konusu olduğunda, Kültepe tabletlerinde Kubaba olan adı, Likya’da Kybeba, Lydia’da Kybebe, Phrygia’da Kybele olarak geçmektedir. Hitit kaynaklarında ise Hepat olarak adlandırılmıştır” (İndirkaş, 2001, s. 11).



Görsel 1. Anadolu Medeniyetleri Müzesi’nde bulunan Kybele heykelciği

Tarihsel süreç bağlamında değerlendirildiğinde doğurganlığın bir simgesi olarak görülen Ana Tanrıça imgesi sanat tarihindeki ilk kadın imgesi konumundadır (Kayahan, 2019; 619). Anadolu’da karşımıza en çok çıkan tanrıça figürü Kibele’dir. Farklı dönemlerde yaşamış olan pek çok medeniyet (Hititler, Frigler, Urartular, Roma, Yunan) içinde yer alan Kibele, özellikle Anadolu coğrafyasında sıkıca sahiplenilmiştir. Kibele günümüzde de etkin bir figür olarak yer almaya devam etmektedir. Çağları aşan bu etkinin en önemli sebebi, Kibele’nin bir kadın tanrıça olarak bereketi temsil etmesidir. “Erkekler avcılık ve toplayıcılık yaparken kadınlar tarım yapmaya ve üretmeye başlamışlardır. Bu yüzden de inançları içerisinde kadınlara tapınım olması doğaldır. İnsanlar ürettikleri ürünlerinin bereketini arttıran, Toprak Ana olarak da kabul

edilen Tanrıça Kibele'ye çok önem vermişlerdir" (Bağdere, 2021:ii). "Kybele Anadolu'nun en önemli tanrıçasıdır. Doğanın doğurucu ve besleyici niteliği onda dile getirilmiş, zamanla doğurganlıktan bolluk, verimlilik ve ürün kaynağı olma niteliği kazanmış ve daha sonraları karşılaşılan tanrıçaların öncüsü olmuştur" (İndirkaş, 2007:68).

Anadolu insanı eskiden beri Kibele'yi bereketin simgesi olarak görmüştür. İnananları bolluğun ve bereketin onun sayesinde gerçekleşeceğine kanaat getirdikleri için onun adına ritüeller geliştirmiş, tapınaklar adamıştır. Günümüz antik yerleşim yerlerindeki arkeolojik çalışmalar da göstermektedir ki, Tanrıça Kibele'ye adanmış birçok yapı bulunmaktadır. Buradan hareketle Kibele için, Anadolu için bereketi ve bolluğu temsil eden ve kendisine tapınılan bir tanrıçadır denilebilir.

1.2. Türk Kültüründe Umay Ana

Araştırmalar göstermektedir ki eski Türk toplumlarının inançları arasında Umay adı verilen bir tanrıça vardır. Yazılı olarak en eski kaynaklardan Orhun Anıtları'nda şöyle geçmektedir; Kültegin Abidesi Doğu cephesinde "Babam hakan öldüğü vakit küçük kardeşim Kültegin yedi yaşında kalmıştı. Umay'a benzeyen annem hatunun taliine", Tonyukuk Abidesi, 2. Taş, Batı tarafında ise "ve; Tanrı, Umay, kutsal yer, sular (bizim için onlara) gaflet verdi" yazmaktadır. Ögel (1982) ise, "Tanrıça Umay'a benzer annem hatunun kutu ile erlik adını aldı" şeklinde okumuştur (Ergin, 1980, Ögel, 1982). "Antik çağda yaşamış olan Strabon'ın şimdiki Azerbaycan arazisinde yaşamış olan Albanlar hakkında yazdığı "Onlar Ay tanrıçasına tapıyorlardı" cümlesinin de göz önünde bulundurulması gerekmektedir" (Geybullayev ve Rızayeva, 1999:217). Literatürde Umay isminin Türkçe "Ay" kelimesinden ortaya çıktığı savını destekleyen birçok araştırma vardır.



Görsel 2. Taş üzerine yapılmış Umay tasviri, Taraz Kastayev Devlet Müzesi



Görsel 3. Umay Ana tasviri olduğu düşünülen Selçuklu Dönemi heykeli

“İran kökenli halkların mitolojisinde de Humay tanrıçasının adının geçtiğini kayd etmemiz gerekiyor. Açıkça görülmektedir ki, bu tanrıçanın isminin başındaki "h" sesi İran dillerinde ilave edilmiştir ve XI - XVII. yüzyıllarda yaşamış olan Azerbaycan şairlerinin eserlerinde bazen Umay yerine Humay kullanılması da bununla ilgilidir. Lakin bu tanrıça tamamen Türk kökenlidir” (Geybullayev ve Rızayeva, 1999:216-217).



Görsel 4. Kars Ani Harabeleri kazılarında bulunan 13'üncü yüzyıla ait figür.

Tanrıça Umay özellikle hamile kadınlar ve çocuklarla ilişkilendirilir. Hamile kadınları ve yeni doğan çocukları koruduğuna inanılır. Adına adaklar adanır ve isteklerde bulunulur. “Anadolu’da Türkler arasında eski bir inanış olan çocuk dileme de Umay Ana kültürünün bir devamı niteliğindedir. Çocuk sahibi olmak isteyen kadın türbe, ağaç ya da bir pınar başında dua ederek temsili bir beşik veya bebek figürünü oraya asarak ya da bırakarak Allah’tan çocuk sahibi olmak için yardım ister” (Yıldız, 2021:230). “Umay muhtemelen bir tanrıça hatta ana tanrıçadır. O en çok kadınların ve çocukların koruyucusu olarak düşünülmüştür. Bereketin ve soyun devalılığının sembolüdür” (Çoruhlu, 2001:101).

“Umay Ana kültürünün devamı olarak nitelendirebileceğimiz uygulamalar gösteriyor ki Umay Ana doğum ya da koruyucu bir tanrıça-ruh olmasının yanında yer-su-ağaç kültleriyle de bağlantılı ve iç içedir. Güneş ile bağlantılı olarak da düşünülen Umay Ana, Kadim Yer’in temsilcisi olarak Türk topluluklarına yardım eden, kadınları ve çocukları koruyan bir ruh olmasının yanında bütün insanları koruyan ve kut veren bir tanrıça-ruh olarak kabul edilmiş ve gerek mitolojide gerekse günlük yaşamda varlığını korumuştur” (Yıldız, 2021:230).

Yukarıda da açıklandığı üzere Umay için eski bir Türk tanrıçası olduğu, hamile kadınları ve yeni doğan çocukları koruduğu, kendisinden yardımlar istenen adaklar adanan, bolluk ve bereketi simgeleyen bir karakterdir denilebilir.

2. BULGULAR

2.1. Kibele ve Umay Ana’nın Çağdaş Türk Sanatına Yansımaları

Literatür taraması yapıldığında görülmektedir ki, Çağdaş Türk sanatçıları incelendiğinde Kibele ile ilgili çok sayıda eser üretilmesine rağmen, Umay Ana ile ilgili sınırlı sayıda esere rastlanılmıştır. Kibele kültürü ile ilgili eser üreten bazı sanatçılardan örnek verecek olursak; Mehmet Aksoy, Neslihan Kıyar, Özdemir Yemenicioğlu, Mustafa Pilevneli, Tomur Atagök gibi çok sayıda sanatçının eserlerine rastlamak mümkündür. Cemal Tollu’nun 1956 yılına ait “Toprak Ana” eseri, İbrahim Balaban’ın 2012 tarihli “Bereket Ana” isimli eserleri gibi Umay Ana’yı direkt olarak konu almadıkları ama Anadolu özelinde kadınların üretkenliğine vurgu yaptıkları çalışmalara da rastlanmaktadır (Görsel 5. ve 6).



Görsel 5. Cemal Tollu, 1956, "Toprak Ana"



Görsel 6. İbrahim Balaban, 2012, "Bereket Ana"

Özellikle Umay Ana ile ilgili literatür taraması yapıldığında ise amatör sanatçıların elinden çıkan birkaç eser ve Çağdaş Türk sanatı bağlamında Can Göknil'in eserleri dışında, Umay Ana karakterini direkt olarak ele alan esere rastlanılmamıştır. Bu araştırmada, eserlerinde Kibele kültürünü ele alan sanatçılardan Neslihan Kıyar'ın dört çalışması ele alınırken, Umay kültürünü ele alan sanatçılardan Can Göknil'in dört çalışmasına yer verilmiştir. Ayrıca Barış Bozok'un "Umay Ana" ve "Umay" isimli eserlerine odaklanılmıştır.

2.2. Neslihan Kıyar ve Kibele Kültü

Neslihan Kıyar eserlerinde toplumsal gerçeklerden yola çıkarak insan ilişkilerini anlama, yorumlama ve insan psikolojileri üzerinde ki etkileri üzerinde durmuş, bu temaları resimlerinde işlemiştir. Verdiği mesajlarla da ölüm ve yaşam temaları, sonsuzluk, toplumsal ilişkiler ve insanın zihninde ki karmaşa ile mücadele etmesi gibi konulara parmak basmıştır. Sanatçının eserinde kullandığı gri, mavi, kırmızı, turuncu, siyah, beyaz, yeşil renkler ve amorfik kıvrımlar, salyangoz, ana tanrıça Kybele figürleri, kuru kafa, karga gibi sembollerle de bu konuların pekişmesine yardımcı olmuştur (Yayan ve Can, 2021:177). Kibele'yi konu aldığı resimlerini de bu bağlamda değerlendirmek mümkündür.



Görsel 7. 30x30 Duralit Üzeri Karışık Teknik



Görsel 8. 63x63 Tual Üzeri Karışık Teknik

Amorf kıvrımlar içine yerleştirdiği Kibele figürlerinde kullandığı boynuzlar kadının gücünü temsil ederken, şişman ve iri göğüslü yapısı ise doğurganlığını ve bereketi simgelemektedir. Amorf kıvrımlar ise “sanatçının iç dünyasında belli konularla ilgili yaşadığı sorunları yansıtmaktadır” (Yayan ve Can, 2021:170). Kullanılan bir diğer form ise kargadır. Karga, Kıyar’ın resimlerinde ölüm ve ölümsüzlüğü temsil etmektedir (Görsel 7,8,9,10).



Görsel 9. 30x30 Tual Üzeri Karışık Teknik



Görsel 10. 40x40 Tual Üzeri Karışık Teknik

2.3. Can Göknil ve Umay Ana Kültü

Eserlerinde genellikle Türk kültürü, mitolojisi ve inanç sistemleri üzerine çalışan Can Göknil; resim, özgün baskı, heykel alanlarında çeşitli malzemeler kullanarak eserler üretmektedir. Sanatçının bu araştırma özelinde özgün baskı çalışmalarından “Yaratılış Efsaneleri Serisi” ele alınmıştır. Türk kültürü, mitolojisi ve özellikle Şamanizm hakkında yaptığı okumalarını sanatına yansıtan Can Göknil ile yapılan görüşmede sanatçı, Türk kültürüne olan ilgisini şu sözlerle dile getirmiştir; “Ben Batı eğitimi aldım ama bizi merak ettim. Merakımı kitaplarla giderdim, öz kültürümüzün renklerini okuyarak keşfetmeye başladım. İnançların sanata dönüşmesi ilgi alanım” (Hacısüleymanoğlu ve Yılmaz, 2022),



Görsel 11. Can GÖKNİL “Yaratılış Efsaneleri Serisi” Gravür Baskı



Görsel 12. Can GÖKNİL “Yaratılış Efsaneleri Serisi /Umay Hatun 1” Gravür Baskı

Görsel 11’de ve kollarını iki yana açarak ağaca benzer bir halde tasvir edilen Umay Ana figüründe de (Görsel 12) kullandığı ağaç simgesi, aile ocağını ve aileden çoğalan nesil temsil etmektedir. Kuşlar ise Umay Ana’nın kuş ile ilişkilendirilmesinin yansımasıdır (Görsel 11, 12, 13,14).



Görsel 13. Can GÖKNİL “Yaratılış Efsaneleri Serisi /Umay Hatun 2” Gravür Baskı



Görsel 14. Can GÖKNİL “Yaratılış Efsaneleri Serisi /Umay Hatun 3” Gravür Baskı

“Altaylarda yaşayan Türk topluluklarının inançlarına göre Umay tanrıçası kuş şeklindedir. Bu yüzden bazı Türk kavimleri bu tanrıçayı Kuş - Ene olarak da adlandırmaktadırlar” (Gelbulayev ve Rızayeva,1999:215). Aynı zamanda “Umay, çocukları ve hayvanları koruyan dişi tanrıdır” (İnan,1986:34). Ayrıca Şamanizm’de kuşlar kutsal bir öge olarak bilinmektedir. “Yakutların inançlarına göre Ogo tımta denilen bir ruh vardır. Harfi harfine “çocuk İmı’sı” demektir. Bu “İmı” bir kuş şeklinde çocuğun başı üzerinde öter ve bununla çocuğun nesli bereketli olacağını haber verir. Yakut mitolojisindeki bu “İmı” ruhunun Umay olduğu muhakkaktır” (İnan,1986:35). Kanatlı bir şekilde tasvir edilen Umay Ana figürü (Görsel 14) ile sanatçı Umay Ana’nın kutsallığına ve bazen kuş görüntüsünde görüldüğü inancına vurgu yapmaktadır.

2.4. Barış Bozok ve Umay Ana Kültü

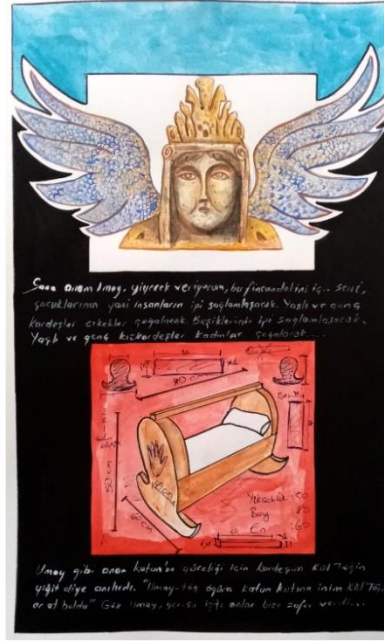
Kültür açısından süreç ele alındığında antik dönemde kadın metaforu zaman zaman inanç nesnesi olarak kullanılsa da modern dönemlerde kadın kavramı her iki cinsiyetten sanatçıların çalışmaları ile öz varlığını sorgulamaya ve yerleşik değerlere karşı mevcudiyetini sağlamlaştırmaya çalışmıştır (Çevik, 2016; 341). Barış Bozok, doktora çalışma alanı olan Arkeoloji ve Güzel Sanatlar işbirliği ile Kültürel Miras Eğitime yönelik çalışmaktadır. 2012 yılından itibaren kazı ekip üyesi olarak farklı arkeolojik kazı alanlarında, kültürel mirasa yönelik araştırmalar yapmaya devam eden araştırmacı, sanatsal üretimlerini de bu noktada yoğunlaştırmıştır. Çalışmalarında arkeolojik buluntuları ve kültürel öğeleri sıkça kullanmaktadır. Araştırmalarını kendi yorumları ile birleştiren araştırmacı geleneksel ve çağdaş teknikleri birlikte kullanmaktadır. Özellikle İslam öncesi Türk kültürü ve sanatı hakkında araştırmalarını yoğunlaştırmaktadır. Türk Mitolojisi ve İkonografi üzerine dersler veren Bozok’un, Umay Ana Kültünden ilhamla yaptığı çalışmalar bu araştırmada

incelenmektedir. Sanatçının 2022 yılından ürettiği “Umay Ana” isimli eseri (Görsel 15) karışık teknikle yapılmış uluslararası bir sergide gösterime giren son dönem çalışmalarındandır.



Görsel 15. Barış Bozok, “Umay Ana”, 21x29cm, Karışık Teknik, 2022

Eserde Umay Ana olduğu düşünülen Selçuklu dönemine ait heykel ortada ve merkezde iken, kilim motiflerinden “elibeline” ve “bereket” motifi üst ve alt yönde yerleştirilerek kullanılmıştır. Geometrik formlardan oluşan eski bir kilimin yıpranmış orta tarafından görülen ve arkada olduğu vurgulanan Umay Ana tasviri, çağların ardından Umay karakterinin halen varlığını sürdürdüğünü vurgulamaktadır. Türk oturuşu diye bilinen oturuşu ve kucagındaki çocukla, Türk kadının güçlülüğüne, doğurganlığına, bereketine atıf yapılırken, merkezde olması kadının toplumdaki yerini ve Umay Ana’nın önemini göstermektedir. Kadını temsil eden “eli belinde” motifi de üst tarafta kullanılarak bu vurgu güçlendirilmiştir. Alt tarafta kullanılan “bereket” motifi ile de kadının ve Umay Ana’nın olduğu yerde bereketin olacağı ifade edilmektedir. Aynı zamanda Türk kültürü içinde sembolik anlatımların en nadide örneklerini sunan motiflerin kullanıldığı, üretiminde en çok kadınların bulunduğu kilimlere de gönderme yapılarak anlam kuvvetlendirilmiştir. Bir ilmekle başlayan halı ve kilimin tamamlanmasında ilmek ve atkılarının çoğalarak bir bütün oluşturması gibi, insanların çoğalarak bir bütün oluşturması anlatılmaya çalışılmıştır. Arkada duran Umay Ana, kucagındaki çocuğu koruduğu gibi her biri bir çocuğu simgeleyen ilmek ve atkılarında koruyucusu gibi görünmektedir.



Görsel 16. Barış Bozok, "Umay", 35x50 cm, Karışık Teknik, 2022

Görsel 16'da ise sanatçının yine son dönem çalışmalarından "Umay" isimli çalışması görülmektedir. Mitolojik anlatılarda, başında tacı olduğu ve bazen kuş formunda görüldüğü ifade edilmektedir. Eserde üst tarafta kanatları ve tacı ile birlikte resmedilen Umay Ana karakteri, Türk balballarında ki tipolojiden ve Selçuklu dönemi heykellerinden esinlenilerek oluşturulmuştur. Alt tarafta ise boş bir beşik ve bu beşiğin ilk tasarım eskizleri bulunmaktadır. Kırmızı zemine yerleştirilen bu basit tasarım çocuk düşüncesinin temellerini ifade eder. Kırmızı zemin ise çocuklara zarar verdiği düşünülen "Al karısı" mitik ögesine ve hamilelikte sıkça karşılaşılan "al basması" durumuna bir göndermedir. Burada ise Umay Ana'nın çocuk daha doğmadan onunla bağlantıda olduğu ve koruyuculuğunu üstlendiği anlatılmaktadır. Bir bilinmezlikle çevrili olan çocuğun hayatı, etrafında bulunan doğum öncesi ve doğum sırasında veya sonrasında karşısına çıkabilecek kötücül durumları ifade eden siyah renk ile ifade edilirken, bu durumlara karşı beşiğin üst tarafına yazılan metin ile Umay Ana'ya hitap edilmiştir. Metinde "Sana, anam İmay, yiyecek veriyorum, bu fincandakini iç... seni çocuklarının yani insanların ipi sağlamışacak ve yaşlı ve genç kardeşler erkekler çoğalacak! Beşiklerinin ipi sağlamışacak ve yaşlı ve genç kızkardeşler kadınlar çoğalacak" yazmaktadır. Altta yazan yazıda ise Tonyukuk ve Kül Tegin anıtlarında geçen Umay ile ilgili sözler yazılarak, Umay karakterinin Türk'lere ait bir tanrıça olduğu vurgulanmıştır. Bu metinlerde ise "Umay gibi anan katun'un yüceliği için kardeşim, Kül Tegin yiğit diye anılırdı" cümlesi o günki okunuşu ile de "Umay-tög ögüra katun kutına inim kültögin ar at boldı" olarak yazılmıştır (Potapov, 1996). "Gök, Umay, yer-su işte onlar bize zafer verdi" sözü ise Tonyukuk abidesinde zaferi anlatan bir cümle olarak, Umay Ana'nın çocuk ile ilgili kötücül güçlere karşı zafer kazanması dilenmektedir.

3. SONUÇ

Günümüz Anadolu kültüründe varlıklarını sürdüren Kibele ve Umay kültürünün Çağdaş Türk Sanatı'na yansımalarının ele alındığı bu araştırma sonucunda; Umay kültürüne ait

çalışmaların, Kibele kültürüne kıyasla çok az ele alındığı görülmektedir. Her ikisi de bereketi, bolluğu ve güçlü kadını temsil eden Kibele ve Umay Ana karakterleri, tanrıça olarak kültürel yaşamda değerlerini koruyan karakterlerdir. İkisinin karışımı ile oluşan “Toprak Ana” kültü Anadolu için sonradan ortaya çıkmış ve halen her ikisine de aitliği sorgulanabilir durumda olan bir form olarak sanat eserlerinde karşımıza çıkmaktadır.

Anadolu coğrafyasında günümüz itibarı ile yaşayanların çoğunluğunu oluşturan insanların, Türk kültüründen beslenerek yetişmiş olduğu bilinmektedir. Ancak kendi kültürlerini aktarma konusunda yaşadığı sorunlar nedeni ile özellikle İslam öncesi döneme ait kültürel bilgiler ve bilgilerin kökenleri hakkında yeterince bilgi sahibi olmadıkları görülmektedir. Özellikle konuyla ilgili görseller üretmede ciddi sıkıntılar yaşandığı da birçok araştırma ile ortaya konulmuştur. Konu Umay Ana bağlamında ele alınacak olursa, çocuklara isim olarak konulan Umay ismi ile yaşamına devam eden Umay kültü, derinlemesine ele alınarak toplumda ki farkındalığın artırılması gerekmektedir. Bu farkındalık sanat eserlerine de yansiyarak, kültürel aktarım noktasında bir belge niteliği taşıyacak çalışmalar çoğalacak ve gelecek nesillere kültürel aktarım konusunda başarı olasılığı yükselecektir. Kibele ve Toprak Ana kültürlere göre farklılıklar taşıyan ve yaşanan kültürel yapıyı daha doğru ifade edeceği düşünülen Umay Ana kültü hakkında ki araştırmalar ve sanatsal çalışmalar yoğunlaştırılmalı ve Türk toplumunun özgün formu Umay Ana hakkında bir birikim oluşturulmalıdır. Böylece özgünlük elde edilerek sanatsal anlamda da yeni kapılar açmak mümkün olacaktır.

KAYNAKÇA

- Bağdere, K. (2021). Eski Anadolu ve Eski Mezopotamya'da tanrıça kültürleri (Doctoral dissertation, Necmettin Erbakan University (Turkey)).
- Çevik, N. (2016). Sanat Felsefesinde Kültürel Bir Metafor Olarak Kadın İmgesinin Çağdaş Seramik Sanatına Yansımaları. İnönü Üniversitesi Sanat ve Tasarım Dergisi. Cilt. 6, Sayı.13 : 333-342.
- Çoruhlu Y. (2001), , “Göktürk Sanatında Dini Nitelikli Heykeller ve Tasvirler”, Türk Dili Araştırmaları Yıllığı-Belleten, Türk Tarih Kurumu, (Ankara 2001), 128.
- Ergin M. (1980), Orhun Abideleri, 8. Baskı, İstanbul 1980, s.25 ve 58.
- Geybullayev, G. (1999). Eski Türklerde Umay Tanrıçası . Türk Dünyası İncelemeleri Dergisi,3(2),213-216. <https://dergipark.org.tr/tr/pub/egetdid/issue/34413/380099>
- Hacısüleymanoğlu, D. S., & Yılmaz, M. (2022). Can Göknül'in Eserlerindeki Şamanist Etkiler Özet. Uluslararası Hakemli ve Açık Erişimli Elektronik Dergi International Peer-Reviewed And Open Access Electronic Journal, 7.
- İnan, A. (1986). Tarihte ve Bugün Şamanizm Materyaller ve Araştırmalar. Ankara: Türk Tarih Kurumu Basım Evi.
- İndirkaş, Z. (2001). Ana Tanrıçalar Kybele ve Çağdaş Türk Resmindeki İzdüşümleri. T.C. Kültür Bakanlığı Yay. Ankara.
- Kayahan, Z. (2019). Resimsel Bir Unsur Olarak Kadın İmgesi Ve Çok Katmanlı Kurgusal Dil Bağlamında Bireysel Söylemler. Atlas Journal, Sayı:21, s.617-632.
- Potapov, L. P. (1996). Etnografik Verilerin Işığında Eski Türklerin Tanrısı Umay . Türk Dünyası İncelemeleri Dergisi , 1 (1) , 213-233 . Retrieved from <https://dergipark.org.tr/tr/pub/egetdid/issue/34411/380059>

- Ögel B. (1982), Türklerde Devlet Anlayışı, Ankara 1982, s. 191
- Roller, L. 2004. Ana Tanrıça'nın İzinde. (Çev: Betül Avuç). Hemer Kitabevi, İstanbul.
- Şenyurt, Y. & Durugönül, S. (2018). Kurul (Ordu) Kalesi'nde Bir Kybele Heykeli . Olba , (26),293-344 . Retrieved from <https://dergipark.org.tr/en/pub/olba/issue/47136/593096> (Erişim: 05.07. 2022)
- Yayan, G., & Can, Ç. (2021). Sanat Ve İletişim Açısından Neslihan Kıyar Resimlerinin Çözümlemeleri. Tidsad, 8(28).
- Yıldız, M. (2021). *Eski Türk Topluluklarında Yer-Su İnancının Destan Ve Hikâyelere Yansımaları. İNTOBA - İnsan ve Toplum Bilimleri Akademi Dergisi, 1(2), 226–239.* doi:10.5281/zenodo.6481047
- Yılmaz, S., & Yayan, G. Mehmet Aksoy'un "Şamanlar Ve Mitler Dünyasında" Sergisindeki Eserlerinin Mitolojik Çözümlemeleri. Avrasya Sosyal Ve Ekonomi Araştırmaları Dergisi, 9(1), 1-20.

Görsel Kaynakça

- Görsel 1. <https://idiotov.files.wordpress.com/2011/09/anadolu-medeniyetleri-mc3bczesi.jpg> (Erişim Tarihi:05/07/2022)
- Görsel 2. <https://onturk.files.wordpress.com/2015/08/tarazbalbal.jpg> (Erişim Tarihi: 15/07/2022)
- Görsel 3. <https://twitter.com/tasvirsanatlari/status/991389609723682816> (Erişim Tarihi: 12/07/2022)
- Görsel 4. <https://www.haberturk.com/kultur-sanat/haber/1590507-kars-taki-ani-harabeleri-nde-bulunan-figur-umay-ana-cikti> (Erişim Tarihi: 15/07/2022)
- Görsel 5. Kıyar, N. (2012). Kybele'nin Sanat Nesnesi Olarak Kullanımı. İnönü Üniversitesi Sanat Ve Tasarım Dergisi, 2(6). (Erişim Tarihi: 15/07/2022)
- Görsel 6. Kıyar, N. (2012). Kybele'nin Sanat Nesnesi Olarak Kullanımı. İnönü Üniversitesi Sanat Ve Tasarım Dergisi, 2(6). (Erişim Tarihi: 15/07/2022)
- Görsel 7. <http://ecnartgallery.com/portfolio/neslihan-kiyar-2-2/> (Erişim Tarihi: 13/07/2022)
- Görsel 8. <http://ecnartgallery.com/portfolio/neslihan-kiyar-2-2/> (Erişim Tarihi: 13/07/2022)
- Görsel 9. <http://ecnartgallery.com/portfolio/neslihan-kiyar-2-2/> (Erişim Tarihi: 13/07/2022)
- Görsel 10. <http://ecnartgallery.com/portfolio/neslihan-kiyar-2-2/> (Erişim Tarihi: 13/07/2022)
- Görsel 11. <https://cangoknil.com/tr/portfolio/yaratis-efsaneleri/> (Erişim Tarihi: 12/07/2022)
- Görsel 12. <https://cangoknil.com/tr/portfolio/yaratis-efsaneleri/> (Erişim Tarihi: 12/07/2022)
- Görsel 13. <https://cangoknil.com/tr/portfolio/yaratis-efsaneleri/> (Erişim Tarihi: 12/07/2022)
- Görsel 14. <https://cangoknil.com/tr/portfolio/yaratis-efsaneleri/> (Erişim Tarihi: 12/07/2022)

Görsel 15. Barış Bozok Kişisel Koleksiyonu (2022)

Görsel 16. Barış Bozok Kişisel Koleksiyonu (2022)