

BİR LEVANTEN KÖŞKÜ: BUCA REHBERLİK VE ARAŞTIRMA MERKEZİ

A LEVANTINE MANSION: BUCA GUIDANCE CENTER FOR DISABLED STUDENTS

Dr. Öğr. Üyesi Emre ERGÜL

İzmir Ekonomi Üniversitesi

ORCID: 0000-0003-3586-0660

Beste DEMİRCAN

İzmir Ekonomi Üniversitesi

ORCID: 0000-0002-3161-625X

Özet

Bu çalışmanın amacı, İzmir'in Buca ilçesinde bulunan ve rehberlik merkezi olarak kullanılmakta olan tarihsel bir yapıda, bir Levanten köşkünde, yapım tarihinden günümüze dek nelerin değiştiğini anlamaya çalışmaktır. Bu nedenle veri toplama yöntemi; akademik kaynak incelemesinin yanı sıra, fotoğrafik dokümantasyondan ve lazer ölçümlemeden oluşmaktadır. Ayrıca, lazer ölçüm ve fotoğraflar üzerinden rölöve projesi üretilmiştir. Değerlendirme yöntemi, Levanten evlerinin ortak özellikleri ile yapının plan tipolojisi ve özellikle yapıdaki izler arasında bağlar kurmayı deneyen kıyaslamalı bir analizdir. Bu izleri takip ederek hem kısa bir dönemlendirme, hem de mekanların tek tek ele alındığı saptamalar yapılmıştır. Köşkün yapım tarihi 1876 olduğu için çalışmanın kapsamı da zamanda yaklaşık 150 yıllık bir dönemi kapsamaktadır. Dönemin görkemli köşklarine kıyasla mütevazı bir ev görünümünde olan yapıda işlev ve mülkiyet değişiklikleri olmuşsa da yapıldığı yıldan bu yana köklü değişimler geçirdiği söylenemez. Bununla birlikte, küçük farklarla da olsa üç ayrı dönem içinde incelenmesi mümkün görünmektedir. Sonuç olarak yapı, 1876– 1890/ 1895 arasına tarihlenebilecek olan 1. Dönem, 1895- 1960'lar arasında 2. Dönem ve 1960'lardan bugüne uzanan 3. Dönem olmak üzere üç ayrı zaman dilimi içinde dönemlendirilmiştir. Ağırlıklı olarak yapının biçimsel özellikleri üzerinden yürütülen bu çalışma, değişimi antropolojik açıdan da ele alan kapsamlı bir mikro tarih araştırmasının ilk ayağı olarak görülebilir.

Anahtar Kelimeler: Buca Evleri, Levanten Evi, Levanten Köşkları, Levanten Kültürü, 19. Yüzyıl İzmir Evleri

Abstract

The aim of this study is to understand what might be changed in a Levantine mansion, in an historical building which is in use of a guidance center for disabled students today, in Buca district of İzmir, from its construction date to now. Therefore, data collection method includes a photographic documentation and laser measurement besides the literature review. Moreover, a measured drawings project has been drawn based on the photographs and laser measurements. Evaluation method is a comparative analysis to relate the common properties of Levantine houses and the plan typology of the building, especially the traces in the building. Either a short periodization or descriptions of the existing situation of each space have been made by following these traces. Since the construction date of the mansion is 1876, this study is scoped into a 150 year period in time. It cannot be said that the mansion which is a simpler one compared to the grandiose mansions of the time, had experienced with radical changes from the date of built to now, even if there were changes in the function and property ownership. However, it can be analyzed within three different periods by considering small differences. As a conclusion, the building is periodized in three time slices as the 1. Period in the years between 1876– 1890/ 1895, 2. Period between 1895 – 1960's and the 3. Period from 1960's to now. This study, which focused on the morphological properties of the building mainly, can be seen as the first step of a comprehensive case based historical research that approaches to the changes from the anthropological viewpoint.

Keywords: Buca Houses, Levantine House, Levantine Mansions, Levantine Culture, 19. Century İzmir Houses

GİRİŞ

Bu çalışma, restorasyon projesi Şubat 2020'de tamamlanan tarihsel bir yapı, bir Levanten köşkü, bugünkü kullanımı ile Buca Rehberlik Merkezi için hazırlanmış olan üç adet raporun ikisine dayanılarak gerçekleştirilmiştir. İlk rapor, mevcut durumu tanımlayan, bunu çizimler ve görseller ile destekleyen ayrıntılı bir rölöve rapordur. İkincisi, yenileme ilkelerini ve her mekânda ne tür müdahalelerin yapılacağını açıklayan restorasyon raporu ve nihayet üçüncüsü ise, yapının bugüne dek geçirdiği değişim evrelerini okumaya çalışan restitüsyon rapordur. Bu makale rölöve ve restitüsyon raporlarının bir bileşkesidir. Bu nedenle de veri toplama yöntemi; akademik kaynak incelemesinden, fotoğrafik dokümantasyondan ve lazer ölçümlemeden oluşmaktadır. Ayrıca ve doğal olarak lazer ölçüm ve fotoğraflar üzerinden, planları, döşeme ve tavan planlarını, kesitleri, görünüşleri ve detayları içeren bir veri seti, diğer bir deyişle rölöve projesi üretilmiştir. Değerlendirme yöntemi, Levanten evlerinin ortak özellikleri ile yapının plan tipolojisi ve özellikle yapıdaki izler arasında bağlar kurmayı deneyen kıyaslamalı bir analizdir. Bu izleri takip ederek, hem üç ayrı değişim evresinden oluşan kısa bir dönemlendirme, hem de mekanların tek tek ele alındığı saptamalar yapılmış, pek çok mekânda değişimin ne olduğu konusunda kestirimlerde bulunulmuştur. Çalışmanın amacı, her dönemde yapıda nelerin değiştiğini anlamaktır. Bölgedeki diğer köşkler için de benzer bir çalışma yapılabildiği takdirde, değişimde ortaklıklar ve farklılıklar ortaya çıkabilecek, böylelikle genelleme yapılması mümkün olabilecektir. Bu makale böyle bir genellemeye katkı niteliği taşımaktadır. Köşkün yapım tarihi 1876 olduğu için çalışmanın kapsamı da zamanda yaklaşık 150 yıllık bir dönemi kapsamaktadır.

BUCA'NIN TARİHSEL ARKAPLANI

Buca, antik dönemden başlayarak yoğunluğu düşük bir yerleşim bölgesi olmuştur. Osmanlı İmparatorluğu döneminde bağcılık ve hayvancılık yapılan, çoğunlukla da Rumların yaşadığı bir köydür. Etimolojik araştırmalarda ortaya çıkan Kohi, Bovios, Boutza ve Vuza gibi isimler de yerleşimin kırsal niteliğine işaret eder (Atay, 1978). Çelik ve Akkurt, bölgenin 17. yüzyıldan başlayarak İzmir'in önemli bir konut alanı haline geldiğini, bunun, 18. yüzyılda kazandığı sayfiye alanı niteliği ile hızlandığını ve 19. yüzyılın kentsel ve toplumsal dinamikleri kapsamında geliştiğini belirtmektedir (Çelik- Akkurt, 2016). Bu gelişmenin itici gücü hiç kuşkusuz bölgenin demiryolu ile kent merkezine bağlanması ve yerleşimin, ticari faaliyetin en önemli aktörü olan Levantenlerin ikincil konut alanlarından biri olarak tercih edilmesidir. Buna ek olarak, 1867 yılında yabancılara Osmanlı topraklarında mülk edinme hakkının verilmesi Buca yapılı çevresinin batılı bir üslupla gelişmesinde etkin rol oynamıştır (Akkurt, 2004). 19. yüzyılın sonuna gelindiğinde yerleşimin güneyinde yer alan Aşağı Mahallede Rum topluluğu ve Levantenler, kuzeyde konumlanan Yukarı Mahallede ise Türk topluluğu yaşamaktadır (Erpi, 1985). Buca'nın tarihindeki bir diğer önemli kırılma, Kurtuluş Savaşı ve devamındaki toplumsal gelişmelerdir. 1922 yılında kentin Yunan işgalinden kurtulmasının ardından Yunan ordusuna destek veren İngiliz ailelerin büyük bölümü yerleşimden ayrılmış, 1923- 1924 tarihli mübadele kapsamında Rum topluluk yerleşimi boşaltmış ve boşalan alanlara Müslüman mübadiller yerleştirilmiştir. Böylece yerleşimin toplumsal yapısı ve özellikle Aşağı Mahallenin kullanıcı topluluğu büyük ölçüde değişmiştir (Çelik- Akkurt, 2016). 1940- 1950 döneminin ekonomi politikaları çerçevesinde yabancılara verilmiş olan ayrıcalıkların ve imtiyazların kaldırılması sonucu Levanten topluluğun büyük bölümü yerleşimi terk etmiştir. Bu topluluğun

arazilerinin büyük bölümü kamunun farklı birimlerine tahsis edilmiş, bir bölümü ise 1965-1970 döneminde el değiştirilerek kentsel ve mimari anlamda yeniden şekillenmiştir (Akkurt-Özkaban, 2010). Öte yandan, 1950- 1980 döneminde köyden kente göçlerin başlaması ile Buca'nın fiziksel gelişimi ve nüfus artışı hızlanır, 1982 yılında Dokuz Eylül Üniversitesi'nin bazı birimlerinin burada açılması ile birlikte İzmir'in yüksek nüfuslu merkez ilçelerinden biri haline gelir (Erpi, 1985).

İZMİR LEVANTEN TOPLULUĞU

Levanten kelimesinin kökeni Fransızcadır ve doğan, yükselen, gündoğumu anlamına gelen Levant kelimesinden türemiştir (Akkurt, 2004). Genel bir tanımlama ile, Levanten, Avrupalı bir aileden gelerek, bir Doğu Akdeniz ülkesi olan Türkiye'de belirli şehirlere yerleşenleri ifade etmektedir. Bu iki önemli şehir, İstanbul ve İzmir'dir. Oban, Levantenlerin, hem içinde yaşadığı imparatorluğun etnik grubu içinde diğer azınlıklardan, hem de Avrupalılardan farklı bir kültüre sahip olduğunu belirtmiştir. Bu toplumu meydana getirenler çoğunlukla İngiliz, İtalyan, Fransız, Macar ve Slav kökenlidir (Oban, 2007). Kısaca Levantenler, ticaret yapan ve Fransa, İtalya ve İngiltere başta olmak üzere çeşitli Avrupa ülkelerinden Osmanlı topraklarına gelen bir topluluk olarak nitelenebilir.

Osmanlı topraklarına yerleşen Levantenler varlıklarını nesiller boyunca sürdürmüşlerdir. Bu grup diğer pek çok farklı etnik grup ile birlikte imparatorluğun çok uluslu yapısını meydana getirmiştir. Çelik'in de belirttiği gibi ait oldukları ülkenin sosyal ve kültürel alışkanlıklarını korumuş ve hem Osmanlı toplumunun hem de kendi toplumları içindeki sosyal ve kültürel değerleri bir araya getirerek kendilerine has yeni bir değerler bütünü oluşturmuşlardır (Çelik, 2016). 16. yüzyılın sonlarında, İngiltere ile Osmanlı İmparatorluğu arasında ticaretin sağlanması amacıyla Levant Company kurulur. Levant Company'nin kurulması sonucunda önce İngilizler ardından Fransız, İtalyan, Alman, Avusturyalı ve Hollandalıların büyük kısmını oluşturduğu Avrupalı tüccar grup Osmanlı topraklarına yerleşmiştir (Erpi, 1975). Zaman içinde, Levantenler deniz ticareti yapabilecekleri İstanbul, İzmir, Antalya, Beyrut, Kahire ve Mersin gibi şehirlerdeki varlıklarını arttırmışlardır. 1868 yılında yayınlanan Islahat Fermanı'nın ardından kazandıkları mülk edinme hakkı ile de Osmanlı toprakları üzerinde kalıcılıklarını sağlamışlardır. İzmir, 19. yüzyıla ulaşıldığında Levantenlerin, Müslüman, Rum, Ermeni ve Yahudi gibi topluluklarla birlikte yaşadığı kozmopolit bir şehir haline gelmiştir. Tarihsel süreç içinde önemli bir liman ve bir ticaret kenti olarak gelişimini sürdüren İzmir, etnik köken temelli mahalle ayırımının kent formunda en belirgin şekilde görüldüğü yerleşimlerden biridir. Türk, Rum, Ermeni, Yahudi ve özellikle Tanzimat sonrası Müslüman olmayan azınlıklardan oluşan ve ticaret ile uğraşan Levantenler, farklı bölgelere yerleşerek İzmir'in 5 ana mahallesini oluşturmuştur (Çetintahra- Ünverdi, 2018). Yapılan pek çok araştırmada da belirtildiği gibi, farklı topluluklar birbirleriyle etkileşimleri olmakla beraber ayrılmış topluluklar halinde yaşamaktaydı.

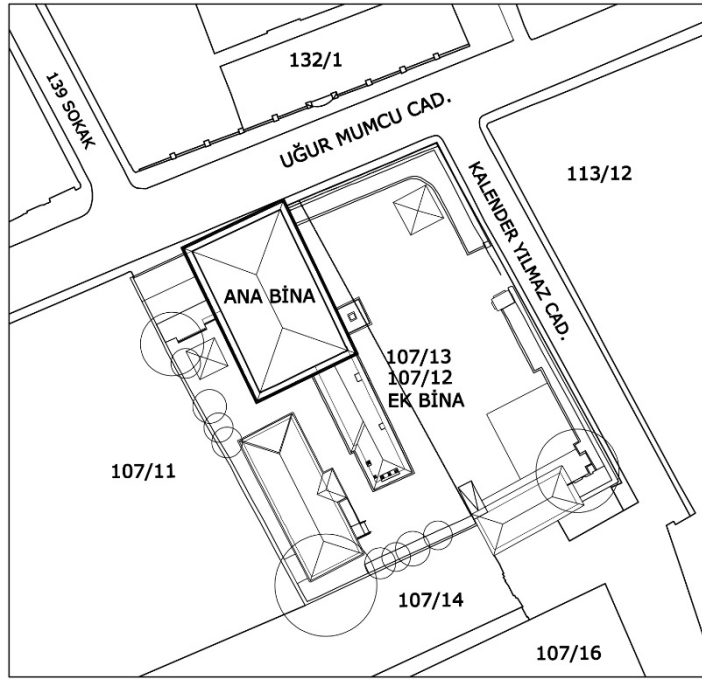
Levantenler, özellikle deniz ticareti ve sanayi faaliyetleri ile uğraştıkları için kentin yüksek gelir grubunda yer alıyorlardı. Deniz ticaretinde aktif olduklarından ötürü yerleşmeye başladıkları dönemde mahallelerini limana yakın bir yer olan Alsancak'ta oluşturmuşlardır. Atay'a göre ticari amaçlarının yanı sıra pek çok Levanten, bir saygınlık ögesi olarak rıhtıma demirli duran teknelere sahipti. Tekne sahibi olmak, geniş ve görkemli girişli, ayrı yemek odalı ve balo salonlu ve ayrı kütüphane bölümlü evler gibi önemli bir husustu (Atay, 2012). Limana

yakın olmak ailenin varlıklı olduğunun da göstergesi idi. İzmir'deki Levantenlerin çoğu, özellikle erken dönemlerde şehrin merkezinde bulunan Frank Caddesi'nde ya da yakınında oturuyordu. Bu tür bir toplumsal yaşam, topluluk bütünlüğünün uzun yıllar boyunca korunmasını sağlamış olmalıdır.

Daha sonraki dönemde, ulaşım sistemlerinin ve özellikle demiryolunun gelişmesiyle beraber varlıklı Levanten ailelerin çoğu Bornova, Buca, Hacılar, Işıklar, Karşıyaka, Kokluca, Mersinli, Narlıköy, Pınarbaşı ve Gaziemir'e taşınmaya başlamıştır. Demiryolu hatları ve özel at arabaları ile ulaşılabilecek konaklar inşa ettirmişlerdir. Yabancıların mülk satın almalarına izin veren yasa, Levantenlerin bu bölgelere geçişini başlatan adım olmuştur. İnal da ticaretin artmasıyla birlikte İzmir'in, Levantenlerin en önemli şehirlerinden biri haline geldiğini ve ulaşımın, özellikle de 1860'lardaki demiryollarının geliştirilmesinin, 1868'de mülk edinme haklarının yeniden düzenlenmesinin ve İzmir ile Avrupa arasındaki artan ticari ilişkilerin, batı tüccarlarının şehir içindeki yerleşimini kolaylaştırdığını belirtmektedir (İnal, 2006). Bu süreç aynı zamanda Levanten topluluğun içindeki yüksek gelirli bir grubu oluşturan kimi varlıklı ailelerin yalıtık topluluklar halinde yaşamaya başladığı yeni bir evreye işaret etmektedir (Şekil 3). Levantenler, kendilerine İngiltere veya Fransa'daki evlerini hatırlatan ve Avrupai zevklerine göre inşa ettikleri büyük konaklarını banliyö bölgelerindeki inziva alanlarına dönüştürdüler (İnal, 2006). Böylece, oldukça pahalı ve büyük bahçeler içindeki köşklere dönüşen yalıtık yerleşim alanları ortaya çıkmıştır.

BUCA LEVANTEN EVLERİ

Buca Levanten evlerinde, özellikle de büyük programlı evlerde ikili bir mekânsal kurgu vardır. Ev sahiplerinin hareket alanını oluşturan ve daha yüksek olan ana bina ile, hizmetkarların yaşadığı ve çalıştığı ek yapı (Şekil 1). Ek yapının zemin katında bulunan ilk odası ana binanın içinde yer alan bir servis mekanıdır. Üst katına kendi içinden bir merdivenle ulaşılır. Bununla birlikte, üst kata ev sahiplerinin erişimi için çoğunlukla ana bina merdiveninin sahanlığından olmak üzere bağlantı verilmiştir. Ayrıca, ana binanın zemin katı ve üst katı arasındaki ayırım da oldukça belirgindir. Kamusal mekanlar ve özel mekanlar farklılaşması olarak değerlendirilebilecek bu ayırımı Akkurt, üst katların ana kullanım olan konut işlevini yerine getirdiği, zemin katların ise bu işlevin yanı sıra kullanıcısının toplumsal, ekonomik ve sosyal statüsünü ifade eden bir biçimlenişe sahip olduğu şeklinde açıklamıştır (Akkurt, 2004). Zemin katta, zengin bezeme ve iç mekân elemanlarının yer aldığı gösterişli mekanlar, üst katlarda ise aileye hizmet veren, yalın, gösterişten uzak mekanlar yer almıştır. İç mekân düzenlemelerinde dikkat çekici bir durum: sosyal kullanım- mekân kurgusu- süsleme ilişkisinin net ve güçlü oluşudur. Toplumsal kullanıma hizmet veren ana salonlarda dönemin Batı mimarisinin popüler iç mekân düzenlemelerini gözlemek mümkündür. Zemin kat mekanlarında izlenen temel unsurlar: alçı silme ve göbekler, tavan köşe armaları ve bazı yapılarda resimlerle zenginleştirilmiş tavan düzenlemeleri, mekân geçişlerinde göze çarpan bezemeli konsollar, niş, şömine, sütun dizisi, plaster, duvar resmi ve vitray kullanımı, etkileyici kapı pervazlarıdır. Ailenin kullanımına hizmet veren birinci katları süsleyen unsurlar ise: yalın silme ve göbeklerden oluşmuş tavan düzenlemeleri, şömine ve plasterlerdir (Akkurt, 2004).



Şekil 1: Vanda Icard Rona (Buca Rehberlik Merkezi) köşkü röleve projesi vaziyet planı.

BUCA REHBERLİK VE ARAŞTIRMA MERKEZİ

İzmir İli, Buca İlçesi, Dumlupınar Mahallesinde bulunan Buca Rehberlik Merkezi, tapununun 107 ada, 12 ve 13 no.lu parsellerine kayıtlıdır. 12 no.lu parselde bulunan ve bir ana bina ile ona entegre müştemilattan oluşan tescilli yapının mülkiyeti 1943 yılı kayıtlarında Fransız uyruklu Vanda Icard Rona üzerinedir. Yapım yılı 1876 olmalıdır. Yapının bir dönem Yörük Ali Efe'ye tahsis edildiği, 1943'ten itibaren Halkevi olarak kullanıldığı, daha sonraki bir dönemde ise Umurbey İlkokulu olarak hizmet verdiği bilinmektedir. 1979 yılında eski eser niteliği kazanmıştır. Dönemin görkemli Buca Levanten köşklerine kıyasla mütevazı bir ev görünümündedir (Şekil 2). Her ne kadar işlev ve mülkiyet değişiklikleri olmuşsa da yapıldığı yıldan bu yana çok büyük değişimler geçirdiği söylenemez. Bununla birlikte yapının, küçük farklarla da olsa üç ayrı dönem içinde incelenmesi mümkün görünmektedir.



Şekil 2: Köşkün ön cephesi.

DÖNEMLENDİRME

Müştemilat kütesinin geometrik bütünlüğünü kesintiye uğratan sekme oldukça dikkat çekicidir. Söz konusu sekme, hem iç duvarın kalınlığında, hem de kırma çatının mahya hattında kararsızlığa yol açmıştır. Bu nedenle müştemilatın bu kısmının yapıya sonradan eklendiği düşünülmektedir. Öte yandan, yapım tekniği ve pencere oranları itibariyle yapı ile aynı karakterdedir. Dolayısıyla, ilk yapım tarihinden çok geçmeden, muhtemelen 15- 20 yıl gibi kısa bir süre sonrasında eklenmiş olmalıdır. Yapının, 1940'lı yıllara ait bir fotoğrafı bulunmaktadır (Şekil 3). Bu fotoğrafta, ön cephede bulunan tek katlı ek yapının henüz yapılmamış olduğu açıkça görülmektedir. Yan bahçeye caddeden ayrı bir giriş olduğu tahmin edilmektedir. Üst katın pencereleri ahşap, zemin katın pencereleri demir kepenklidir. Çatıda, ön cephenin solunda kalan kısımda görünen baca, aynı hizada hem zemin hem de üst kat odalarında o dönemde şömine olabileceğini düşündürmektedir. Ön cephedeki tek katlı yapı 1960'larda yapılmış olmalıdır. Bu kısım, oranları ve pencere boyutları ile orta nitelikli bir dönem eki olarak kabul edilebilir. Sonuç olarak yapı, 1876– 1890/ 1895 arasına tarihlenebilecek olan 1. Dönem, 1895- 1960'lar arasında 2. Dönem ve 1960'lardan bugüne uzanan 3. Dönem olmak üzere üç ayrı zaman dilimi içinde dönemlendirilmiştir.



Şekil 3: Köşkün Halkevi olarak kullanıldığı 1943 sonrası fotoğrafı.

1. Planlar

1.1 Zemin kat planı

1.1.1 Bahçe

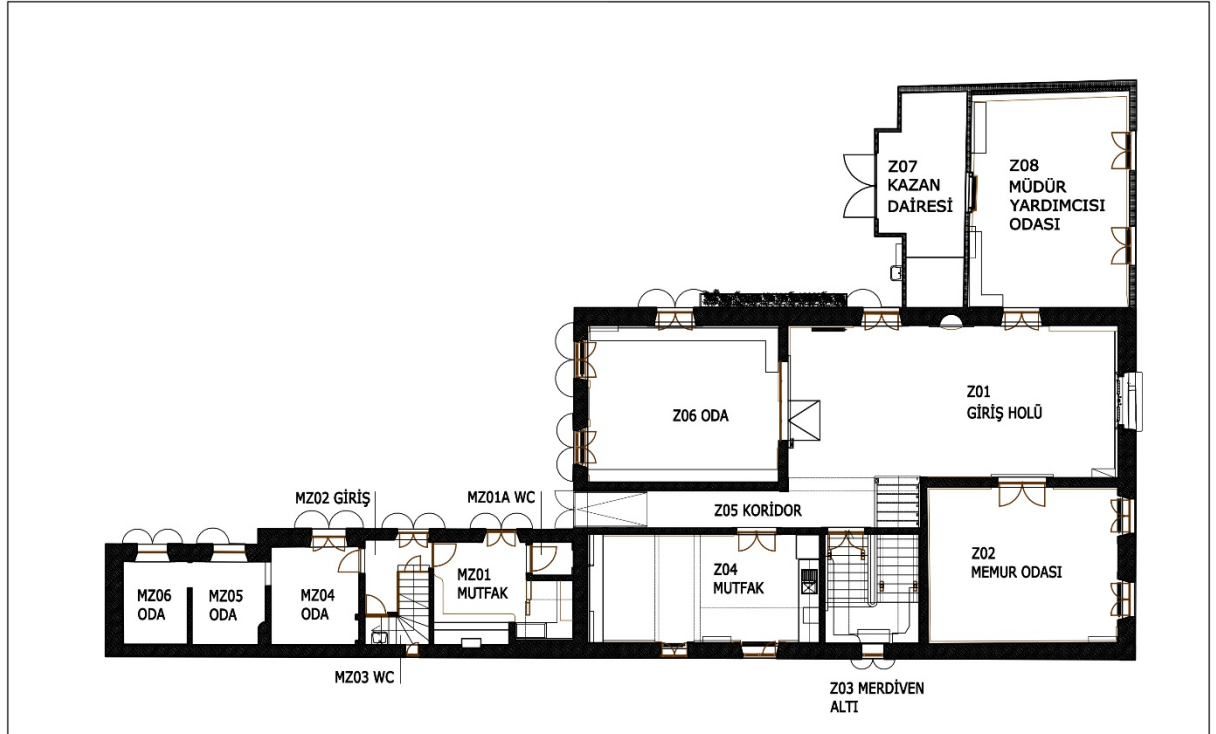
Dar parselasyon düzeninde, 12 no.lu parsel üzerinde derinlemesine uzanan yapının bir yan ve bir arka bahçesi bulunmaktadır. Yan bahçede tek katlı ek yapı, ayrıca buna ek bir kazan dairesi, kazan dairesinin devamında bir çardak ve arka bahçede ise bağımsız konumlanmış iki katlı idari yapı vardır. Kazan dairesi ve çardak uyumsuz eklerdir.

1.1.2 Tören alanı

13 no.lu parselde, Kalender Yılmaz Sokak üzerinden alınan bir yaya ve araç girişi yer almaktadır. Tören alanı olarak kullanılan bu parselde, yapıya bitişik bir mermer kaide üzerinde Atatürk büstü, bir güvenlik kulübesi, ahşap gazebo, çocuk oyun köşesi, tuvaletler ve depo olarak kullanılan tek katlı bir yapı bulunmaktadır. Yapıya zarar veren bir unsur görünmemektedir. Büst, mermer kaidesi ile birlikte yapıdan 1.5 metre kadar tören alanına doğru yaklaştırılmalıdır. Asfalt zemin yapıya uyumlu değildir.

1.1.3 Z01 Giriş holü

60 x 60 cm. ölçülerinde, siyah ve gri renkli, diyagonal ve damalı döşenmiş mermer plakalardan oluşan zemin tipik ve orijinaldir (Şekil 4). Tavandaki alçı profiller, yıldızlı tavan göbeği, alt ve üst başlıkları olan yivli ahşap köşe profilleri ve merdiven tarafındaki iki adet yaprak motifli ahşap başlık nitelikli süslemelerdir. Nişi ve kapıları çerçeveleyen yivli geniş ahşap pervazlar, niş boşluğunu ve oda girişlerini karakterize etmektedir. Girişin sağ duvarında yan bahçeye açılan çift kanatlı ahşap kapılar, bu kapıların bahçe tarafında kepenkler vardır. Tavan ve duvarlar sıvalı ve boyalıdır.



Şekil 4: Rölöve projesi zemin kat planı.

1.1.4 Z02 Memur odası

Özgün döşeme kaplaması Z01'deki gibi mermer veya yaklaşık 20 cm. enindeki ahşap tahtalar olmalıdır. Ancak, bunların çıkarıldığı ve dökme mozaik yapıldığı anlaşılmıştır. Zemine

tekrar ahşap kaplama yapılması önerilmelidir. Tavan kenarlarındaki profiller alçıdır. Çift kanatlı iki adet ahşap pencere bulunmaktadır. Pencere sövelerinde kelebekler vardır. Yapıldığı dönemde ahşap kepenkler olup, sonradan demir parmaklıklarla değiştirilmiş olmalıdır. Basık kemerli, çift kanatlı giriş kapısının bir camı bitki motifleri ile süslüdür.

1.1.5 Z03 Merdiven altı

Zemine sonradan dökme mozaik uygulandığı görülmektedir. Merdiven sahanlığının tavanı ahşap kaplamadır. Çıkış kollarının basamak tablaları ve rıhtları kaplanmamıştır. Merdiven konstrüksiyonunu destekleyen dikme ve payandalar, limon kirişleri gibi pahlanamamıştır. Sıvalı ve boyalı duvarda ahşap raflar bulunmaktadır. Giriş kapısı ahşap ve çift kanatlıdır. Topuzlu merdiven babası, tutamak ve korkuluklar orijinaldir. Merdiven boyunun tavan kenarlarında alçı profiller vardır.

1.1.6 Z04 Mutfak

Çift kanatlı ahşap giriş kapısının camlarından biri bitki motiflidir. Bu mekânın tavanında kot farkları ve bir kiriş bulunmaktadır. Bu durum, en düşük kotlu tavan hattını izleyen bir duvar olduğu, mekânı ikiye ayırdığı, şimdiki mutfak tezgahının bulunduğu kısmın oda olduğu izlenimini vermektedir. Diğer kısım ise bir servis mekânı olmalıdır. Yine bu kısımda, koridora açılan bir kapının pervazı koridor duvarından açıkça görülebilmektedir. Aynı şekilde, Z06 mekanının da koridora açılan bir kapısının olduğuna dair duvar üzerinde iz vardır. Z06'nın Yemek Odası veya Kabul Odası olması muhtemeldir ve bu durumda sözü edilen her iki kapı üzerinden bu odaya yemek servisi yapıldığı varsayılabilir. TV ünitesi duvarının arkası MZ01 olarak kodlanmış özgün mutfak mekanıdır. Buradaki MZ01A kodlu mekân ise sonradan yapılmış bir ektir. Ekin bulunduğu yerde, müştemilatta bulunan mutfağa açılan bir kapı olma ihtimali vardır. Aksi takdirde personelin, yemek servisi için, müştemilatın merdiveninden yukarıya çıkıp ana merdivenin sahanlığına ulaşması ve buradan tekrar aşağıya inmesi gerekecektir.

1.1.7 Z05 Koridor

Damalı ve diyagonal döşeli siyah- gri mermer plakalardan oluşan bordürlü zemini karakteristiktir. Duvarı ve tavanı sıvalı ve boyalıdır. Tavanda alçı profil bulunmamaktadır. Yukarıda da belirtildiği gibi, duvar üzerinde, Z04'e açılan, kapatılmış bir kapının pervazı görünmektedir. Arka bahçeye açılan kapının kasası vardır, kanatları yoktur, demir kapı kepenkleri görünmektedir. Kapı boşluğunda, kanat yüksekliğinin üzerinde, kemerli, iki bölmeli ve camlı bir kısım vardır.

1.1.8 Z06 Oda

Özgün döşeme kaplaması Z01'deki gibi mermer veya yaklaşık 20 cm. enindeki ahşap tahtalar olmalıdır. Ancak, bunların çıkarıldığı ve dökme mozaik yapıldığı anlaşılmıştır. Zemine tekrar ahşap kaplama yapılması önerilmelidir. Tavan kenarlarındaki profiller alçıdır. Tavana ve duvarlara sıva ve boya uygulanmıştır. Yukarıda da belirtildiği gibi, koridor tarafındaki duvarda, koridora açılan kapının izi fark edilebilmektedir. Giriş kapısının karşısındaki duvarda dekoratif kaplama bulunmakta ve mekânın orijinallliğini zedelemektedir. Bu duvar üzerindeki iki pencerenin daha önce kapı olduğu, parapet duvarlarının inceliğinden, dış duvar üzerindeki sövede yer alan menteşelerden ve demir kepenklerin alttan kesilmiş olmasından anlaşılabilir. Bu pencerelerin tekrar kapı olarak düzenlenmesi yapının orijinallğine katkıda bulunacaktır. Dört kanatlı ahşap giriş kapısı oldukça gösterişlidir. Üst kısımda dört adet

camlı bölme bulunmakta, kapı kanatları birbirinin üzerine katlanmaktadır. Camlardan üçü bitki motiflidir. Diğer camlar da aynı şekilde yapılmalıdır.

1.1.9 Z07 Kazan dairesi

Son 10- 15 yılda eklenmiş olan bu mahal çimento sıvalı, alüminyum trapez levha çatılıdır ve yapıya zarar vermektedir.

1.1.10 Z08 Müdür yardımcısı odası

1960'larda yapılmış olan bu kısım Marsilya tipi kiremit örtüsü, oranları ve pencere boyutları ile nitelikli dönem eki olarak kabul edilebilir. Ancak, zemindeki laminant parke, girişin karşısında bulunan dekoratif duvar kaplaması ve kartonpiyerler uyumsuz bir görünüm yaratmaktadır. Duvarları sıvalı ve boyalı, tavanı ahşap lambri döşelidir. Kazan dairesi tarafında, duvarda, daha önce pencere olduğu düşünülen bir niş bulunmaktadır.

1.1.11 MZ01 Mutfak

Zeminde ortogonal döşenmiş siyah- gri mermer plakalar vardır. Duvarlar sıvalı ve boyalı, tavan ahşap kaplamadır. Tavanda, giriş kapısının çapraz köşesinde kot farkı vardır. Ahşap giriş kapısı tek kanatlı, dört tablalıdır. Her biri üç bölmeli, çift kanatlı bir ahşap pencere bulunmaktadır. Girişin sağındaki geniş ağızlı ocak, ocağın yanındaki L biçimli mermer tezgâh, tezgâh üzerindeki mermer evye ve yine tezgâh üzerindeki üç sıra raflı açık üst dolap ile ocak üzerinden giriş kapısına kadar uzanan çift sıralı ahşap raflar orijinaldir.

1.1.12 MZ01A WC

MZ01 kodlu mekânda, kapının karşısında bulunan bu kısım sonradan eklenmiştir, uyumsuzdur, kaldırılmalıdır.

1.1.13 MZ02 Giriş

Zemini dökme mozaik olup, orijinalinde mermer olduğu tahmin edilmektedir. Çift kanatlı ahşap kapısının önünde demir kepenkler bulunmakta, bunların, bahçe zemininin asfaltlanması sırasında alttan kesildiği anlaşılmaktadır. Duvarları ve tavanı sıvalı ve boyalıdır. Üst kata çıkan mevcut merdivenin sonradan yapıldığı, merdivenin daha önce girişin karşısındaki duvara paralel olabileceği, MZ04 Oda duvarının sonradan örüldüğü, dolayısıyla, orijinal giriş holünün tek büyük bir mekân olabileceği tahmin edilmektedir. Bu öngörü, mevcut merdivenin üst kat döşemesinde açılan boşluğa oturmamasına ve MZ04 Oda duvarında tek kollu ahşap bir merdivenin limon kirişlerini tutan merdiven dikmelerinin görülmesine, kısaca yapıdan gelen izlere dayanmaktadır. Ayrıca, duvar üzerindeki tek kanatlı kapı da yapının özgün ahşap kapılarından değildir ve yüksekliği azdır.

1.1.14 MZ03 WC

MZ02 kodlu mekânda, merdivenin altında bulunan bu kısım sonradan eklenmiştir, uyumsuzdur, kaldırılmalıdır.

1.1.15 MZ04 Oda

Zemini dökme mozaik olup, orijinalinde mermer olduğu tahmin edilmektedir. Duvarları ve tavanı sıvalı ve boyalıdır. Üç bölmeli, çift kanatlı ahşap bir penceresi, pencerede demir kepenkleri vardır. Tek kanatlı giriş kapısı sonradan eklenmiştir.

1.1.16 MZ05 Oda

Zemini dökme mozaik olup, orijinalinde mermer olduğu tahmin edilmektedir. Duvarları ve tavanı sıvalı ve boyalıdır. Çift kanatlı ahşap penceresinin ve tek kanatlı giriş kapısının kanatları yoktur. Pencerede demir kepenkler bulunmaktadır.

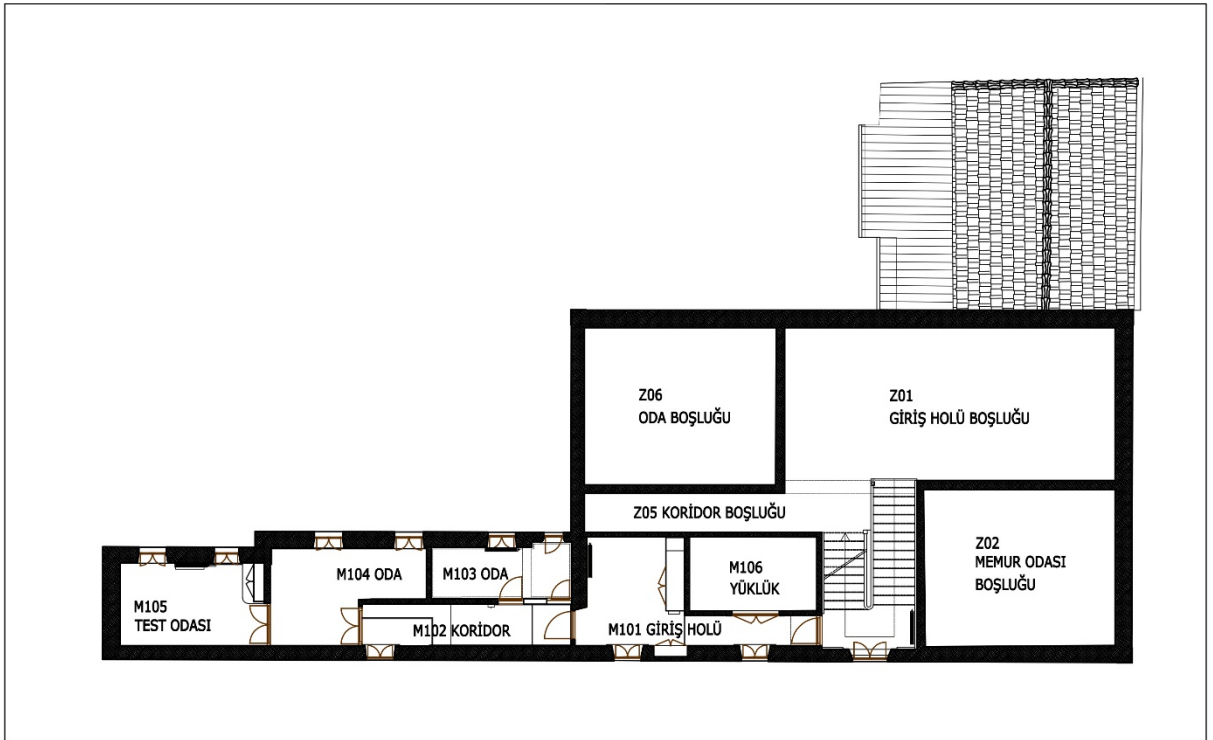
1.1.17 MZ06 Oda

Zeminin mermer olması, üç duvarında 80 cm. yüksekliğinde mermer kaplama bulunması ve çatıda görülen buhar bacaları nedeniyle bu mekânın hamam/ banyo olduğu düşünülmektedir. Duvarları ve tavanı sıvalı ve boyalıdır. Çift kanatlı ahşap penceresinin ve giriş kapısının kanatları yoktur. Pencerede demir kepenkler vardır.

1.2 Ara kat planı

1.2.1 M101 Giriş holü

Zemini ahşap döşeme tahtaları ile kaplanmıştır (Şekil 5). Duvarları ve tavanı sıvalı ve boyalıdır. Dolabın bulunduğu kısımda, iki duvarda ahşap kaplamalar vardır. Tek kanatlı, dört tablalı ahşap giriş kapısı ve çift bölmeli, iki kanatlı pencereleri, pencerelerinde demir parmaklıkları bulunmaktadır. Her biri çift bölmeli ve birisi sabit, ikisi açılır olmak üzere üç kanatlı ahşap dolap ve çift kanatlı, kanatları iki bölmeli, raflı gömme dolap/ niş özgün yapı elemanlarıdır.



Şekil 5: Rölöve projesi ara kat planı.

1.2.2 M102 Koridor

Zemini ahşap döşeme tahtaları ile kaplanmıştır. Girişten itibaren bir basamak kot farkı bulunmaktadır. Duvarları ve tavanının bir kısmı sıvalı ve boyalı, diğer kısmı ahşap kaplamadır. Giriş kapısının kanadı değiştirilmiştir. Girişin sağ tarafındaki duvar üzerinde bulunan panel uyumsuzdur, kaldırılmalıdır. İki bölmeli, çift kanatlı ahşap pencereleri özgündür. Merdiven boşluğunun izi döşemedeki baskı çitasından anlaşılmaktadır ve boşluğun, M104 no.lu mekânın giriş kapısının önüne kadar uzanması, koridorun ilk dönemde M105 no.lu mekâna kadar devam ettiğini düşündürmektedir. Bu durumda, koridoru izleyen iç duvar, M105 giriş kapısının bulunduğu duvara bağlanmış olmalıdır. Muhtemelen, M104'ün çift kanatlı giriş kapısı da bu duvar üzerindeydi.

1.2.3 M103 Oda

Zemini ahşap döşeme tahtaları ile kaplanmıştır. Duvarları sıvalı ve boyalı, tavanı ahşap kaplıdır. Tavan kaplaması ahşap bir kirişleme ile iki kısma ayrılmıştır. Tek kanatlı ve dört

tablalı iki adet ahşap kapısı bulunmaktadır. Biri, iki bölmeli ve çift kanatlı, diğeri ise küçük ve tek kanatlı iki adet penceresi vardır. İki kapının varlığı, bir pencerenin küçük olması ve tavadaki ahşap kirişleme, bu mekânın kirişleme altından bölünmüş olduğunu göstermektedir. Küçük pencereli kısım personelin kullandığı bir WC olmalıdır.

1.2.4 M104 Oda

Zemini ahşap döşeme tahtaları ile kaplanmıştır. Duvarları ve tavanı sıvalı ve boyalıdır. Her biri iki bölmeli ve çift kanatlı iki adet penceresi ve pencerelerinde demir parmaklıkları vardır. Yukarıda da açıklandığı gibi, koridor tarafındaki duvar, M105 giriş kapısının bulunduğu duvara bağlanmaktaydı ve bu duvar üzerinde çift kanatlı giriş kapısı bulunmaktaydı.

1.2.5 M105 Test odası

Zemini ahşap döşeme tahtaları ile kaplanmış olup duvarları ve tavanı sıvalı ve boyalıdır. Çift kanatlı ahşap giriş kapısı ile her biri iki bölmeli, çift kanatlı pencereleri özgündür. Alt ve üst dolaplardan oluşan, kapakları çift kanatlı sabitlenmiş mobilya orijinal görünmektedir.

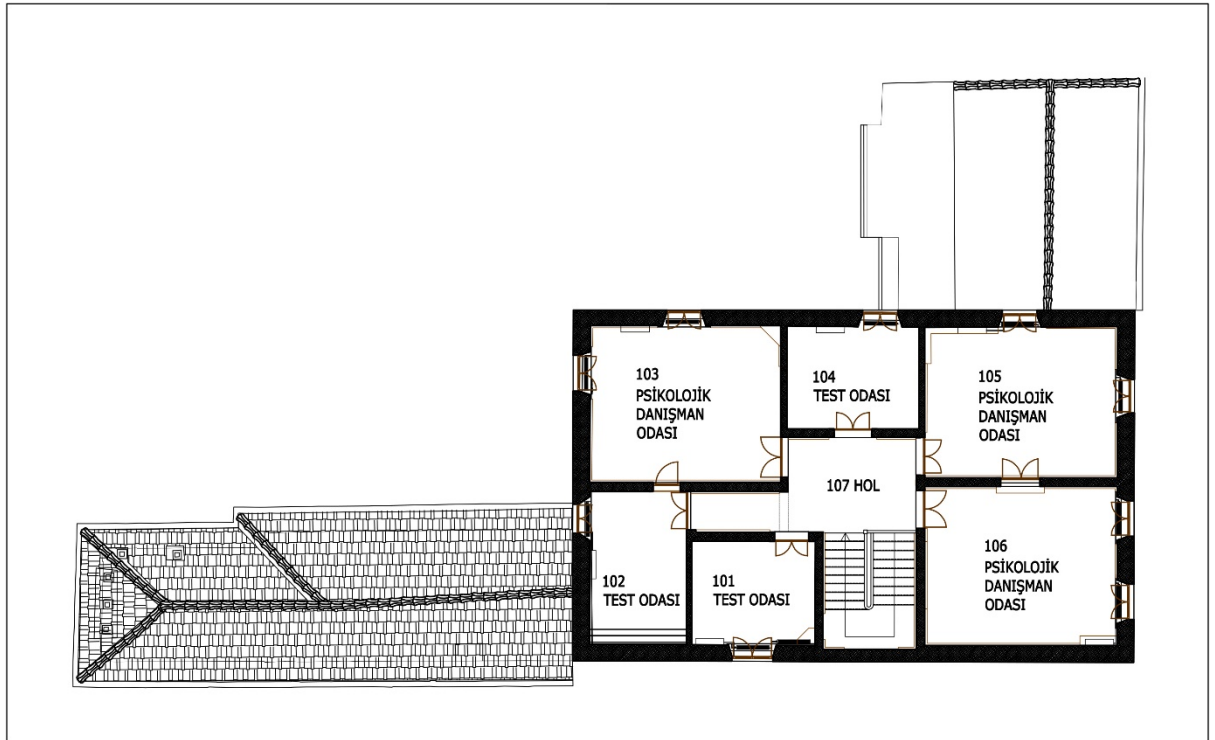
1.2.6 M106 Yüklük

Zemini ahşap döşeme tahtaları ile kaplıdır. Duvarları ve tavanı sıvalı ve boyalıdır. Çift kanatlı iki kapağına da boya uygulanmıştır.

1.3 Üst kat planı

1.3.1 101 Test odası

Zeminde yer alan ahşap döşeme tahtaları, her biri üç tablalı ve çift kanatlı ahşap giriş kapısı, üst üste iki sıralı ve her biri çift kanatlı penceresi ile özgünlüğünü büyük ölçüde korumuş görünen bir mekandır (Şekil 6). Duvarları ve tavanı sıvalı ve boyalıdır. Alçı tavan profilleri vardır.



Şekil 6: Rölöve projesi üst kat planı.

1.3.2 102 Test odası

Zeminde yer alan ahşap döşeme tahtaları, her biri üç tablalı ve çift kanatlı ahşap giriş kapısı, üst üste iki sıralı ve her biri çift kanatlı penceresi ile özgünlüğünü korumuş görünen bir mekandır. Ancak, 103 no.lu mekân ile arasında yer alan kapının açılması uygun olacaktır. Duvarları ve tavanı sıvalı ve boyalıdır. Alçı tavan profilleri vardır.

1.3.3 103 Psikolojik danışman odası

Zeminde yer alan ahşap döşeme tahtaları, her biri üç tablalı ve çift kanatlı ahşap giriş kapısı, üst üste iki sıralı ve her biri çift kanatlı, biri basık kemerli ve iki bölümlü, diğeri üç bölümlü olan iki penceresi ile özgünlüğünü korumuş görünen bir mekandır. Yukarıda da belirtildiği gibi, 102 no.lu mekân ile arasında yer alan kapının açılması uygun olacaktır. Duvarları ve tavanı sıvalı ve boyalıdır. Alçı tavan profilleri vardır. Sade bir alçı tavan göbeği bulunmaktadır.

1.3.4 104 Test odası

Zeminde yer alan ahşap döşeme tahtaları, her biri üç tablalı ve çift kanatlı ahşap giriş kapısı, üst üste iki sıralı ve her biri çift kanatlı penceresi ile özgünlüğünü büyük ölçüde korumuş görünen bir mekandır. Duvarları ve tavanı sıvalı ve boyalıdır. Alçı tavan profilleri vardır.

1.3.5 105 Psikolojik danışman odası

Zeminde yer alan ahşap döşeme tahtaları, her biri üç tablalı ve çift kanatlı ahşap giriş kapısı, üst üste iki sıralı ve her biri çift kanatlı, ikisi de basık kemerli ve iki bölümlü iki penceresi ile özgünlüğünü korumuş görünen bir mekandır. Ancak, 106 no.lu mekân ile arasında yer alan kapının açılması uygun olacaktır. Duvarları ve tavanı sıvalı ve boyalıdır. Alçı tavan profilleri vardır. Sade bir alçı tavan göbeği bulunmaktadır.

1.3.6 106 Psikolojik danışman odası

Zeminde yer alan ahşap döşeme tahtaları, her biri üç tablalı ve çift kanatlı ahşap giriş kapısı, üst üste iki sıralı ve her biri çift kanatlı, ikisi de basık kemerli ve iki bölümlü iki penceresi ile özgünlüğünü korumuş görünen bir mekandır. Yukarıda da belirtildiği gibi, 105 no.lu mekân ile arasında yer alan kapının açılması uygun olacaktır. Duvarları ve tavanı sıvalı ve boyalıdır. Alçı tavan profilleri vardır. Sade bir alçı tavan göbeği bulunmaktadır.

1.3.7 107 Hol

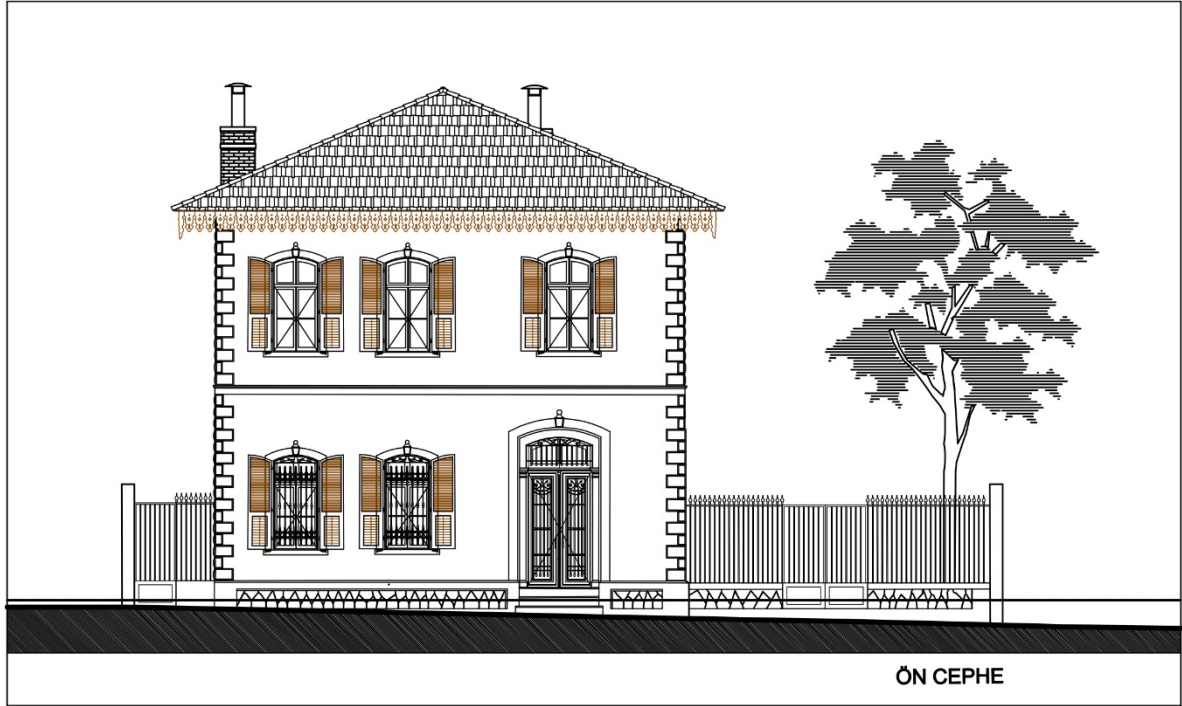
Zeminde, ahşap döşeme tahtaları bulunmaktadır. Duvarları ve tavanı sıvalı ve boyalıdır. Alt ve üst başlıkları olan yivli ahşap köşe profilleri ile alçı tavan profilleri vardır.

2. Cepheler

2.1 Ön cephe

1940'larda çekilen bir fotoğraftan, ön cephenin sağında ayrı bir bahçe girişi bulunduğu tahmin edilmektedir (Şekil 7). Bahçe demir parmaklıklarla sınırlandırılmıştır. Yapıya 1960'larda eklenen tek katlı kısım burada yer almaktadır. 12 no.lu parselin mülkiyet sınırı, ön cephenin solunda yapıdan bir miktar mesafelidir. Mülkiyet sınırları değişmemiş ise eğer, dar uzun ve bitişik nizam bir parselyonda başka bir giriş imkanı olmadığı için personel girişinin buradan alınmış olması mümkün görünmektedir. Üst katın pencerelerinde ahşap kepenkler vardır. Çatıda, bugün olmayan bir baca göze çarpmaktadır. Bu baca Z02 ve 103 no.lu mekanları hizalamaktadır. Özgünlüğünü korumuş olan ön cephe, ara kat silmesiyle ikiye ayrılmaktadır. Girişte, basık kemerli taş söve içinde çift kanatlı gösterişli bir demir kapı bulunmaktadır. Kapının sol tarafındaki iki ve üst katta bulunan üç pencere de basık kemerli ve taş sövelidir.

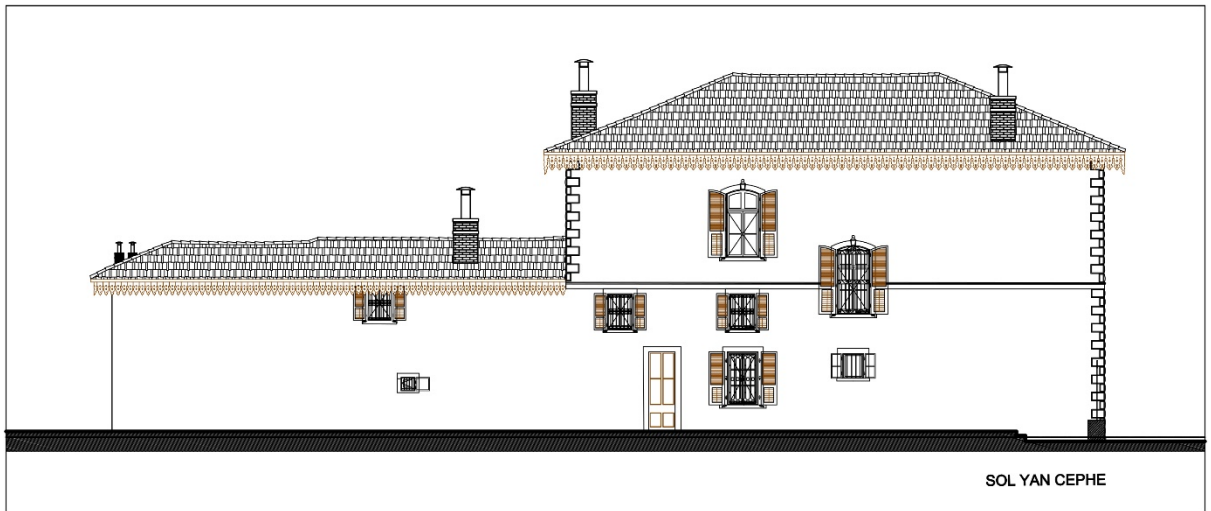
Köşelerde taş görünümlü kaplamalar, kapı ve pencerelerde kilit taşları vardır. Saçaklarda ahşap silmeler yer almaktadır. Ek yapının ahşap pencereleri çift kanatlı ve demir parmaklıklıdır.



Şekil 7: Restitüsyon projesi 1. Dönem ön cephe çizimi.

2.2 Sol yan cephe

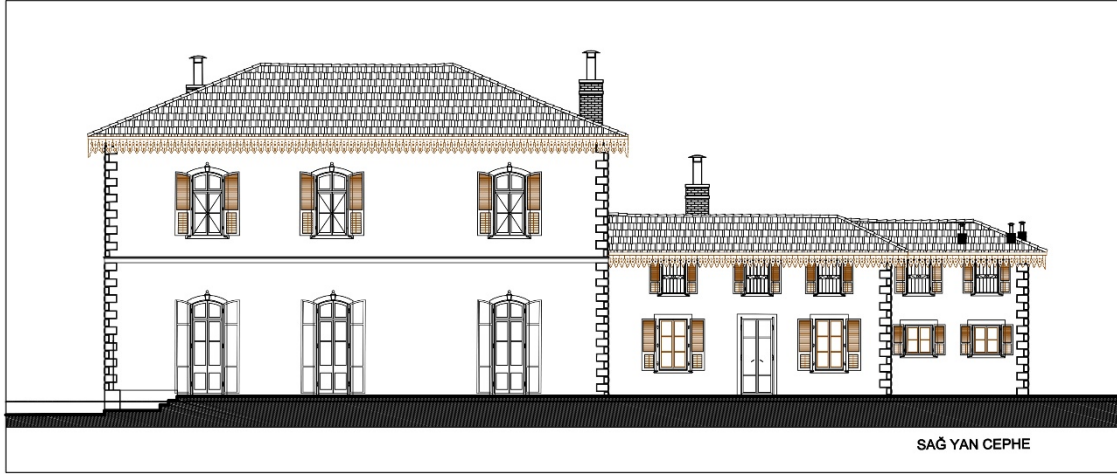
Yapının sol yan cephesinin iki bölümden oluştuğu söylenebilir. Müştemilat ve bundan daha yüksek olan ana bina. Ana bina, kat silmesi ile ikiye ayrılmıştır. Bu kısımdaki pencereler asimetrik bir düzende yerleştirilmiştir. Alt kısımda çift kanatlı özgün ahşap pencereler bulunmaktadır. Ancak yukarıda da belirtildiği gibi, bu pencerelerden soldaki, ilk dönemde personel girişi olarak kullanılan bir kapı olmalıydı (Şekil 8). Cephedeki kat silmesinin üzerinde gelen merdiven sahanlığı penceresi ile üst kattaki pencere, kilit taşı olan basık kemerli söve içindedir ve çift kanatlıdır. Müştemilat kısmında ise, çift kanatlı küçük bir pencere vardır. Yapının her iki bölümünde de ahşap saçak silmeleri bulunmaktadır.



Şekil 8: Restitüsyon projesi 1. Dönem sol yan cephe çizimi.

2.3 Sağ yan cephe

Ana bina sağ yan cephesi kat silmesiyle ikiye ayrılmıştır. Kapı ve pencereler simetrik bir düzen içindedir. Hem alt kattaki kapılar, hem de üst kattaki pencereler kilit taşlı, taş söveli ve basık kemerlidir. Tümü ahşap ve çift kanatlıdır. Pencere kepenkleri ilk dönemde ahşap olmalıdır (Şekil 9). Kapılar ise demir kepenklidir. Müştemilat kısmında, alt katta çift kanatlı ahşap bir giriş kapısı bulunmaktadır. Kapının sol tarafında bir adet, sağ tarafında üç adet demir kepenkli pencere yer almaktadır. Üst katta ise, biri daha küçük olan ve bu nedenle müştemilat tuvaletinin penceresi olduğunu düşündüren toplam altı adet özgün ahşap pencere vardır. Her iki kısımda da ahşap saçak silmeleri karakteristiktir.



Şekil

9: Restitüsyon projesi 1. Dönem sağ yan cephe çizimi.

2.4 Arka cephe

Ana bina arka cephesi kat silmesi ile ikiye ayrılmıştır. Alt kısımdaki pencerelerin söveleri zemine kadar indiği ve demir kepenklerin alttan kesildiği net bir biçimde görülebildiği için iki pencerenin de ilk yapıldığı dönemde kapı olduğu düşünülmektedir (Şekil 10). Büyük olasılıkla, buradaki yemek salonundan arka bahçeye çıkılıyordu. Sağda bulunan çift kanatlı kapı ise, personelin bahçe çıkışı olarak kullanılmış olmalıdır. Üst katta çift kanatlı iki adet ahşap pencere bulunmaktadır. Pencereler kilit taşlı, taş söveli ve basık kemerlidir. Taş görümlü köşe kaplamalar tüm cephelerde olduğu gibi bu cephede de göze çarpmaktadır. Arka cephe her iki kısımda da ahşap silmeleriyle sonlanmaktadır. Müştemilat kısmının cephesinde, çatıda buhar bacaları vardır.



Şekil 10: Restitüsyon projesi 1. Dönem arka cephe çizimi.

SONUÇ

Sonuç olarak, günümüzde Buca Rehberlik Merkezi olarak kullanılmakta olan Levanten Köşkü 1876 – 1890/ 1895 arasına tarihlenebilecek olan 1. Dönem, 1895- 1960’lar arasında 2. Dönem ve 1960’lardan bugüne uzanan 3. Dönem olmak üzere üç ayrı zaman dilimi içinde dönemlendirilmiştir. Tüm bu süreçte yapının geçirdiği değişimleri anlamak için Levanten evlerinin ortak özellikleri ile yapının plan tipolojisi, ama daha da çok, yapıdaki izler arasında bağlar kurmayı deneyen bir analiz yapılmıştır. Bu izleri takip ederek, mekanların tek tek ele alındığı saptamalar yapılmış ve pek çok mekânda değişimin ne olduğu konusunda kestirimlerde bulunulmuştur. Bunlardan en önemlisi, mevcutta mutfak olarak kullanılan Z04 kodlu mekânın, bitişiğindeki MZ01 kodlu müstemilat mutfağı ile bağlantılı bir servis odası olduğu ve bu odadan koridora açılan bir kapı aracılığı ile Z06 kodlu odaya servis yapıldığı, ayrıca dışarıdan personel girişi olarak da kullanıldığıdır. Yapının plan tipolojisini büyük ölçüde değiştiren kapatmalar ile ana bina ve ek yapı, diğer bir deyişle müstemilat arasındaki bağlantı zemin kat düzleminde kopmuştur. Diğer ise, bitişik parseldeki tören alanı ve otopark girişinin ana bina girişini de değiştirmiş olmasıdır. Ana giriş, ön cephedeki caddeden ve çift kanatlı ana kapıdan değil, koridordan arka bahçeye açılan tek kanatlı kapıdan yapılmaktadır. Dahası, ön cephede bulunan ve 1960'larda yapıldığı tahmin edilen tek katlı ek yapı nedeniyle, ana bina zemin kat giriş holünün yan bahçe bağlantısının büyük ölçüde kesilmiş olmasıdır. Bu durum, ilk iki dönemde zemin kat mekanlarının yan bahçe ile kurduğu, davet ve etkinliklerin bahçeye taşıdığı, iç mekân– dış mekân sürekliliğini engellemektedir. Ağırlıklı olarak yapının biçimsel özellikleri üzerinden yürütülen bu çalışma, değişimi antropolojik açıdan da ele alan kapsamlı bir mikro tarih araştırmasının ilk ayağı olarak görülebilir. Ayrıca, bölgedeki diğer köşkler için de benzer bir çalışma yapılabildiği takdirde, değişimde ortaklıklar ve farklılıklar ortaya çıkabilecek, böylelikle genelleme yapılması mümkün olabilecektir.

TEŞEKKÜR

Yazarlar, proje, rapor ve görsellerin kullanımı konusunda verdiği izin için Rubica Design firmasına teşekkürü bir borç bilir. Bu değerli katkı olmaksızın bu çalışma da gerçekleştirilemezdi.

KAYNAKLAR

Atay, Ç. (1978). *Tarih İçinde İzmir*. İzmir: Yaşar Eğitim ve Kültür Vakfı Yayınları.

Atay, Ç. (2012). *İzmir Rıhtımında Ticaret: Kordon Boyunda Yaşam 1610- 1940*. İzmir: İzmir Ticaret Odası Kültür, Sanat ve Tarih Yayınları.

Birol Akkurt, H. (2004). *19. Yüzyıl Batılılaşma Kesitinde Bornova ve Buca Levanten Köşklere Mekânsal Kimliğinin İrdelenmesi*. Yayınlanmamış Doktora Tezi. Dokuz Eylül Üniversitesi, Fen Bilimleri Enstitüsü, İzmir.

Birol Akkurt, H. ve Özbakan, F. (2010). *Modernist Konut Üretiminin Merkez Dışı Yayılımı: İzmir- Buca Örneği*. Mimarlık Dergisi, (353): 71- 76.

Çelik, M. (2016). *Buca Levanten Konutlarında Kültürel Değerlerin Sürekliliği*. Yayınlanmamış Yüksek Lisans Tezi. Dokuz Eylül Üniversitesi, Fen Bilimleri Enstitüsü, İzmir.

Çelik, M. ve Birol Akkurt, H. (2016). *Buca Tarihi Konut Stoku ve Kültürel Değerlerinin Sürekliliği*. Ege Mimarlık Dergisi, 94 (6): 30- 35.

Ekşioğlu Çetintahra, G. ve Karataş Ünverdi, N. (2018). *Osmanlı'dan Günümüze İzmir Mahallelerinin Sosyo-Ekonomik Yapısının Mekâna Yansımaları*. Bilecik Şeyh Edebali Üniversitesi Sosyal Bilimler Enstitüsü Dergisi, 3 (1), 39- 55.

Erpi, F. (1975). *İzmir'de Levanten Mimarisi*. Mimarlık Dergisi, 13 (1): 15- 18.

Erpi, F. (1985). *Buca'da Konut Mimarisi (1938- 1934)*. Ankara: Ortadoğu Teknik Üniversitesi.

İnal, O. (2006). *Levantine Heritage in İzmir*. Yayınlanmamış Yüksek Lisans Tezi, Koç Üniversitesi, Sosyal Bilimler Enstitüsü, İstanbul.

Oban, R. (2007). *Levanten Kavramı ve Levantenler Üzerine Bir İnceleme*. Selçuk Üniversitesi Türkiyat Araştırmaları Dergisi, (22): 337-356.