

HATİCE SULTAN (NEŞETÂBÂD) SARAYI GRAVÜRÜ ÖRNEKLEMİNDE DEĞİŞEN İSTANBUL KÜLTÜRÜ

Nazlı Ece GEYİK

Öğr. Gör, İzmir Kavram Meslek Yüksekokulu, Tasarım Bölümü, İç Mekan Tasarımı
Programı, ORCID: : 0000-0003- 4142-1605

Musa BİLİK

Kapadokya Üniversitesi Lisansüstü Eğitim –Öğretim ve Araştırma Enstitüsü, Kültürel
Çalışmalar Programı, ORCID: 0000-0002-3546-1005

Özet

Osmanlı'nın egzotik ve gizemli bir Doğu ülkesi olması, Batılı oryantalist gravür sanatçıları büyük anlam taşıyan önemli bir konu olmuştur. İmparatorluğun başkenti İstanbul'un doğal manzarası, topografik görüntüsü, camileri, sarayları, gündelik yaşamı ve boğazı pek çok ressamın gravürlerinde yaşayan önemli öğeler olmuştur. Avrupa'ya gittikten sonra bu ressamların çoğu çizdikleri resimleri gravür tekniğiyle bir albüme dönüştürmüşlerdir. Bu albümler, Osmanlı'nın sosyo-kültürel yaşamını tanıtan tarihi belge olarak günümüze kadar gelmiştir. 18. yüzyılda Sultan III. Selim döneminde kültürel anlamda ciddi değişim ve dönüşümler yaşanmıştır. Bu dönemde Osmanlı sarayı kapılarını Batılı sanatçılara açmış ve Batı'nın etkisinde gelişen bir kültür, özellikle İstanbul'da yer edinmeye başlamıştır.

Bu makalede gravür sanatının tarihçesine kısaca değinildikten sonra Avrupa'da yaşanan Rönesans Dönemi etkisinde yetişen ve yüzünü Doğuya dönen oryantalist Ressam Melling'in yaşamı hakkında bilgi verilmiştir. Sanatçının İstanbul'da bir ressam ve mimar olarak yaptığı çalışmalara değinildikten sonra, Sultan III. Selim'in kız kardeşi olan Hatice Sultan ile olan ilişkisi ve bu ilişkinin boyutları değerlendirilmiştir. Melling tarafından yapılan Neşetâbâd Sarayı gravürü üzerinden sarayın geçirmiş olduğu değişim ile dönüşüm ve dönemin sosyo-kültürel yapısının incelenmesi hedeflenmektedir.

Anahtar Kelimeler: Gravür, Hatice Sultan, sosyo-kültür, Melling, Neşetâbâd Sarayı

CHANGING ISTANBUL CULTURE IN ENGRAVING OF HATICE SULTAN (NEŞETABAD) PALACE SAMPLE

Abstract

The fact that the Ottoman Empire was an exotic and mysterious Eastern country has been an important issue that has great meaning for Western orientalist engraving artists. The natural landscape, topographic image, mosques, palaces, daily life and the Bosphorus of Istanbul which is the capital of the Empire, were important elements that lived in the engravings of many painters. After going to Europe, many of these painters turned their paintings into an album with the technique of Engraving. These albums have survived to the present day as a historical document introducing the socio-cultural life of the Ottoman Empire. 18. in the century, Sultan III. During Selim's period, there were serious changes and transformations in the cultural sense. During this period, the Ottoman palace opened its doors to Western artists, and a culture that developed under the influence of the West began to gain a place, especially in Istanbul.

In this article, after briefly mentioning the history of Engraving art, information is given about the life of the Orientalist Painter Melling, who grew up under the influence of the Renaissance period in Europe and turned his face to the East. After mentioning the artist's work as a painter and architect in Istanbul, his relationship with Hatice Sultan, the sister of Sultan Selim III, and the dimensions of this relationship were evaluated. It is aimed to examine the change and transformation of the palace and the socio-cultural structure of the period through the Neşetabad Palace engraving made by Melling.

Keywords: Engraving, Hatice Sultan, socio-culture, Melling, Neşetabad Palace

1.GİRİŞ

Yunancada yazmak ve çizmek anlamlarına gelen “grafein”; Fransızcada oyma manasını taşıyan “graver”; Almancada kazımak anlamında kullanılan “graben”; Osmanlıcada da kabartma ve kazıma anlamlarında kullanılan “hakk” sözcüklerinden türemiş olan “gravür” önemli sanat dallarından biridir (Küçüköner, 2004: 58). Bakır, çinko, tahta gibi iz bırakılabilen veya oyulabilen madde kalıpların yüzeyine bir desen çizildikten sonra, bu kalıpların tümsek ya da çukurlarına veya her ikisinin boyanıp; baskı şeklinde kâğıt ya da benzeri bir nesnenin üzerine desenin aktarılmasıyla oluşan resme gravür denir. Ağaç, kaya ve kemik gibi malzemelere taşlarla vurularak açılan oyuklar gravür sanatının başlangıcı olmuştur. Nitekim insan türüne ait ilk görsel sanatlar olan mağara duvar resimleri de bu teknik ile yapılmıştır. Daha sonraki tarihsel süreçte madenleri kullanmaya başlayan insanlar, ürettikleri madeni eşyaları sivri aletlerle oyarak süslemişlerdir. Çinliler M.Ö. 3000 yıllarında ipek kumaşlara harfli alfabe mühürlerken; Mısırlılar ahşap oyma kalıplarla kumaşlara, Mezopotamya’da ise ahşap kalıplarla kil tabletlere baskı uygulaması yapılmıştır. Tarih süresince farklı gelişimler gösteren bu teknik, baskı ve çoğaltma gibi işlemlerin yapımında kullanılmıştır. Bu bağlamda kiliselerde bulunan ikonların çoğaltılmasında, tarihi olayların belgelenmesinde, halka dini eğitim vermek için önemli kitapların kopyalanmasında bu teknik kullanılmıştır. Ayrıca gezdikleri şehirlerin güzellikleri resmeden ressamlar tarafından kullanılarak asıl ününü elde etmiştir.

Sert yüzeylerin çizilmesiyle elde edilen gravürler, en eski sanat dallarından biri olarak kabul edilmektedir (Gölönü, 1979: 72). XV. yüzyılda Rönesans Hareketi ile Hollanda’da gelişmeye başlayan gravür tekniği, oradan diğer Avrupa ülkelerine yayılmıştır. Resim sanatında ve baskı-çoğaltma işlerinde kullanılan gravür tekniği, matbaanın icadı ve fotoğrafın bulunmasıyla birlikte kullanım alanı azalmış, sanattaki etkisini kaybetmeye başlamıştır.

Hayal ürünü olmakla beraber gerçeği yansıtan ve sanatsal değer taşıyan gravürler, tarihi açıdan belge niteliği taşımaktadır. Doğu’yu ve Doğu’nun mistisizmini merak eden Avrupalı seyyah ve ressamların gravürlerinde yer alan İstanbul ile Anadolu birçok sanatçıya ev sahipliği yapmıştır. Gaspare Fossati, Joseph Schranz, Amadeo Pireziosi, Carl Gustaf Löwenhielm, Antonie Ignase Melling, Micheal François Préalux, Thomas Allom, W.H Bartlert ve Charles Texier İstanbul ile Anadolu’da uzun süre kalmış olan önemli gravür sanatçılarıdır (Duran, 1999: 13). Bu sanatçılar kaldıkları şehirlerin mimarisini, tarihini ve orada yaşayan insanların dönem kültürlerini eserlerine yansıtmışlardır.

İstanbul’daki gravür sanatındaki çalışmalar, Rönesans Döneminde Avrupa’da yapılan çalışmalarla tarihi açıdan bir paralellik göstermektedir. Özellikle İstanbul’un Fethi ile kente

gelen sanatçılar toplumsal yaşamı, mimari eserleri, doğal çevreyi birçok ayrıntıyla gravürlerinde betimlemişlerdir. Auguste Boppe'nin, bir ressam için geçmiş asırlardaki İstanbul'un cazibesi kim bilir ne kadar güçlüdür, sorusu da dönemin ressamlarının kente olan ilgisini somutlamaktadır (Boppe, 1998: 3). Resim sanatına olan ilgisinden dolayı Fatih Sultan Mehmet, Gentile Bellini'yi İstanbul'a çağırarak oto portresini yaptıran ilk Osmanlı sultanı olmuştur. Giovan Marian Angiolello, 1470 yılında Osmanlı eseri olduğunda İstanbul'a dair gözlemlerini ağaç gravürleriyle vermiştir. Pieter Coeck, 1533 yılında İstanbul'a dair yedi gravür yapmıştır. Ressam Cornelis van Bruyn hem İstanbul'da hem de Anadolu'da gittiği yerlerin gravürleri yapmıştır. Osmanlı yaşantısını ve giysilerini gravürlerinde yansıtan seyyah sanatçılar, anılarını yayınladıkları kitaplara bu gravürleri yerleştirmişlerdir. Bu eserler belgesel değeri yüksek bilgiler sunması açısından da oldukça önemlidir (Şentürk, 2012: 5). Bu açıdan 38 sene İstanbul'da yaşamış olan sanatçı J.B. Vanmour, yaptığı gravürler ile "Osmanlı Kıyafet Albümü" adlı eseri değer arz etmektedir.

Avrupalı gravür sanatçıları, Osmanlıya dair çalışmalarının baskılarını genellikle kendi ülkelerinde almışlardır. Bu gravürlerin çoğunda da İstanbul resmedilmiştir. 16. Yüzyıl gravürlerinde İstanbul panoramik bir şekilde verilirken; 17. yüzyılda çizilen manzaralar tek yapı ya da yapı grupları şeklindedir. 18. Ve 19. yüzyıllarda da özellikle Anadolu'nun gravürlerde yer aldığı görülmektedir (Sevin, 2006: 468). Bu bağlamda Avrupa'da sergilenen gravürler, Batılılarda büyük bir Doğu merakı uyandırarak 19. Yüzyılda ortaya çıkan Oryantalizme zemin hazırlamıştır.

Avrupa'da Rönesans Dönemini yaşayan sanatçılar, İstanbul'da sanata verilen değeri öğrendikçe; Osmanlıda yeni yeni açılan elçilikler vasıtasıyla kente gelmeye başlamışlardır. Hem Osmanlı'nın güçlü ekonomisinden hem de Osmanlı sarayının himayesinden faydalanmak istemişlerdir. Bu sanatçılardan biri de III. Selim döneminde sarayın hizmetine giren Antoine Ignace Melling'tir.

Avrupalı seyyahların, gözlem ve izlenimlerine bağlı olarak; tarihsel bir kültür hafızasında biriken bilgiler arasında görsel nitelikler taşıyan gravürler, geçmişi yansıtan nesnel birer belge niteliğindedir. Genellikle resim tekniği açısından kazıma yöntemiyle oluşturulan bu gravürler, geçmişten günümüze varamayan eski yapıların taşıdıkları sosyo-kültürel bilgiler bağlamında büyük önem arz etmektedirler. Bu çalışmada Mimar Melling'e ait olan Neşetâbâd (Hatice Sultan Sarayı) gravürü incelenerek İstanbul'un Sultan III. Selim dönemindeki kent dokuları ve kültürel değerleri sanatçının görsel anlatımı örnekleminde incelenmeye ve değerlendirilmeye çalışılmıştır. Ayrıca Seyyah Melling'in yaşamına değinilerek; ressamın Osmanlı sarayındaki konumu, çalışmaları ve Hatice Sultan ile olan ilişkisinin ortaya konması hedeflenmiştir.

Bu çalışma kapsamında, 18. yüzyıl Osmanlı hükümdarı Sultan III. Selim döneminde kültürel bağlamda yapılan yenilikler, gravür sanatçısı Melling'in yaşamı, Hatice Sultan ile olan münasebeti ve kendisine ait olan Hatice Sultan Sarayı gravürü üzerinden sarayın mimari üslubuyla dönemin yapıları açısından İstanbul'un değişen çehresi ile sınırlandırılmıştır. Literatür taramasıyla elde edilen verilerin değerlendirilmesi şeklinde çalışmanın yöntemi belirlenmiştir.

2. III. SELİM DÖNEMİ OSMANLIDA KÜLTÜR VE SANAT

Sultan III. Selim Dönemi (1789-1807), sanatta ve orduda yapılan ıslahat çalışmalarıyla Osmanlı saray yaşamının Doğu ekseninden çıkıp, yüzünü Batı'ya döndüğü bir dönem olarak tarihe geçmiştir. Tanzimat'la başlayan yenileşme hareketinin öncülüğünü yapan III. Selim, Nizam-ı Cedid ile Batılı bir ordu yaratmıştır. Yine Batılı bir müfredatla Mühendishane-i Bahri-i Humayun ve Berri-i Humayun okullarını açmıştır. III. Selim, askeri reformlarıyla biliniyor olsa da onun bilim ve kültür alanlarındaki Batı'ya yönelik adımları, sanatın her dalını etkilemiştir. Avrupa'ya ilk kez sürekli elçi yollayan III. Selim hem yurt dışında hem de İstanbul'daki büyükelçilerle iyi ilişkiler kurmuştur. Bu durum ayrıca onu Batı kültürü ve sanatına yakınlaştırmıştır.

III. Selim zamanında başta Fransa olmak üzere, Avrupa kültürünün Osmanlı toplumunda yer edindiği bir merkez haline gelen İstanbul, Batılı mimarların ve ressamlarında mekânı haline gelmiştir. Bu dönemde saray bahçeleri doğal formundan çıkarak bu mimarlar tarafından oluşturulan farklı simetrik düzenlerle yeniden şekillendirilmiştir. Hasbahçelere dikilen farklı ağaçlar, içleri bitkisel unsurlarla doldurulan mermerden vazolar gibi Batılı özellikler, kullanılmaya başlanmıştır.

III. Selim'in Avrupa mimarisine, resmine ve müziğine de hayranlık duymuştur. Üsküdar'da Selimiye Kışlası'nın yanına yaptırdığı cami barok ve rokoko unsurlarını içerisinde barındırır. Aynı üslupla yaptırdığı Eyüp Camii'nde de bu izler görünür. Yabancı mimarların çalışabilmesine bu dönemde izin verilir. III. Selim Döneminde müziğe çok önem verilmiş olsa da resim sanatı alanında altın bir dönem yaşanmıştır. Kendisi Avrupa'da resim sanatının önem arz ettiği işlevleri fark etmiş hatta Avrupalı hükümdarlara kendi portrelerini diplomatik hediye olarak vermiştir. III. Selim, Melling'in Hatice Sultan Sarayı'ndaki çalışmalarından çok etkilendiği için onu saray mimarlığına getirir. Bu bağlamda Osmanlı mimarisindeki biline ilk yabancı saray mimarı Melling'tir. Ayrıca Mimar Melling tarafından çoğu tadilatın geçirilerek bunlara yeni yapılar eklenmiştir. Bu sarayların bahçe peyzajından da sorumlu olan mimar, Topkapı Sarayı'nın harem gibi bölümleri de dâhil olmak üzere sarayın duvarlarını manzara resimleriyle süslemiştir. Boğaziçi'nde bulunan köşkların salonlarını süsleyen mobilyalarda klasik Edirnekâri tarz ile Batı tarzını harmanlayıp bunların üzerine yağlı boya ile manzara resimleri yapmıştır (Yurrtanur ve Cimilli, 2015: 143).

Dönemin sivil mimarisi incelendiğinde padişahın kendisine ve ailesine yaptırmış olduğu saray ve köşklar dikkat çekmektedir. Padişahın Beşiktaş'taki yazlık Sarayı, Melling tarafından yeniden düzenlenmiştir. Yine Melling tarafından yapılan Valide Sultan Dairesi sütunlarıyla önem arz eder. Bu bağlamda hem III. Selim'in hem de kardeşi Hatice Sultan'ın isteklerini yerine getiren Melling, özellikle sivil mimariye neo-klasik üslubu getirmeye nam kazanmıştır. Melling'in Hatice Sultan Sarayı'nın sahil tarafına yaptığı üçgen alınlığı, sütun dizileri, girlandlı bezeme motifleri de bu üslubun ilk örneklerindedir. Günümüzde özellikle gravürler sayesinde var olduğu tespit edilen bu ahşap sahil sarayları; Beyhan Sultan Sarayı, Tersane Sarayı, Karaağaç Sarayı, Eski Çırağan Sarayı, Hatice Sultan Sarayı ve Beşiktaş Sahil Sarayı Melling ile çağdaşları olan gravür sanatçılarının eserlerinde yaşamaktadır.

Ticaretten kültüre, dinden estetiğe kadar her şeyin belirli kalıplarda yaşandığı III. Selim döneminde İstanbul'un çok merkezli kültürel bölünmüşlüğü tarihsel bir kişilik kazanmıştır.

Dönemin İstanbul'unun günlük hayatı, birçok uygarlıktan esinlenerek oluşturulan zengin bir mozaik yapısına sahip olduğu bilinmektedir.

3.RESSAMLIKTAN KALFALIĞA: ANTOINE IGNASE MELLING

Almanya'nın Karlsruhe bölgesindeki Baden kentinde 26 Nisan 1763 tarihinde doğan Melling, ressam, mimar, heykeltıraş olan ve tahta oymacılığı yapan bir aile içerisinde yetişmiştir. Doğum yeri Almanya olsa da köken olarak Fransız olduğu düşünülmektedir. Bu açıdan Fransa'nın kuzeyinde bulunan Moselle dolaylarındaki Sierck-les-Bains'e bağlı bir kasaba olan Malling kasabasının, ailesinin anavatanı olduğu tahmin edilmektedir (Anhegger, Hitzel ve Perot, 2001: 1). Melling'in ailesinin sanat ve zanaatçılıkla uğraşması bir aile geleneği olarak onun da yetişme şartlarında etkili olmuştur. Sanatçı, babası Christopher Melling'den ve amcası Joseph Melling'den resim ve heykel dersleri almıştır. Ardından Klagenfurt'a yerleşmiş olan ağabeyi Jean-Joseph Melling'den de matematik ve mimarlık eğitimi almıştır (Anhegger, Hitzel ve Perot, 2001: 1). Bu eğitimler sonucunda Antoine Melling'in, mekân tasarımına hâkim olurken; üç boyutlu betimlemelere de vakıf olduğu anlaşılmaktadır. Sanatçının 19 yaşında Akdeniz ülkelerine bir gezi yaparak özellikle İtalya'ya gittiği bilinmektedir. Bu geziyle birlikte diğer Avrupalı dönem sanatçılarıyla Rönesans'ın kalbi olan İtalya'da eğitim gördüğü tahmin edilmektedir. Melling'in Doğu'ya olan merakı, onu Osmanlı'nın başkenti olan İstanbul'a kadar getirmiştir.

1785 yılında İstanbul'a gelen Melling, o dönemlerde Avrupa'dan gelen pek çok sanatçı gibi elçiliklerde çalışmaya başlayarak geçimini sağlamaya başlamıştır. Bu bağlamda Rusya elçiliğinde resim dersleri vermeye başlamıştır. Bunda dönemin Rusya elçisinin etkisi olmuştur çünkü Melling'in Rus elçisi Bulgakov ile İstanbul'a geldiği de bilinmektedir (Germaner ve İnankur, 1989: 77). Sanatçının ders verdiği kişi sayısı arttıkça adı da duyulmaya başlanmıştır. Ayrıca resim dersi vermek dışında başka sanatsal faaliyetlerde de bulunmuştur. Fransız ve İngiliz elçiliklerine resimler yapan ressam, ayrıca Saksonya elçisi Baron HubschvonGrossthall ile iyi ilişkiler kurmuş ve onun sarayının bahçe düzenlemesini yapmıştır. Grossthall'in Büyükdere'de bulunan ve Avrupalı bir üslup taşıyan evini ve bahçesini bir gün gezen Padişah III. Selim'in kız kardeşi Hatice Sultan, böyle bir bahçe yaptırmaya karar vermiştir. Bunun üzerine elçi Hatice Sultana Melling'i tavsiye etmiştir. Böylece Osmanlı sarayına girmeyi başaran Melling, öncelikle Hatice Sultan için Defterdar burnunda Neşetâbâd Sarayı'nı inşa etmiştir. Daha sonra Padişah III. Selim ve annesi için de Beşiktaş'ta köşkler yapmıştır (Mansel, 2011: 307).

Hatice Sultan ile tanıştıktan sonra Melling'in asıl İstanbul macerası başlamıştır. Sanatçının bu sere zarfında İstanbul'da geçirmiş olduğu yıllar, hayatındaki dönüm noktası olarak sanatına yansımıştır. Sultan III. Selim ve kız kardeşi Hatice Sultan için çalışmaya başlayan Mimar Melling, öncelikle Hatice Sultan için farklı çiçek türlerinden oluşan rengarenk ve labirent tarzında olan bir bahçe tasarlamıştır. Daha sonra Hatice Sultan'ın Defterdarburnu'ndaki Neşetâbâd Sarayı'nın iç ve dış mimari yapı ile dekorasyonu ile ilgilenmiştir. Ayrıca Sultan III. Selim'in Beşiktaş'taki sarayını genişletmiştir. Bu görevden sonra Melling'in Sultan III. Selim üzerinde bıraktığı olumlu etki sayesinde kendisi Osmanlı sarayının başmimarı olarak görevlendirilir. Bu görev bağlamında sarayın haremine giren ilk yabancı olmuştur. Sarayın farklı bölümlerine ve harem kısmına resimler yapmıştır.

Avrupalıların saray içerisinde çok merak ettiği ve gizemli buldukları kısmı olan haremi resimlerinde betimleyen Melling, ayrıca Sultan III. Selim ve kız kardeşi Hatice Sultanın da portrelerini yapmıştır.

Uzun yıllar boyunca Sultan III. Selim ile kız kardeşi Hatice Sultan'ın takdirini ve güvenin kazanan Melling, 1798'de Fransız Kralı Napolyon Bonaparte'ın Mısır'ı işgal etmesiyle gözden düştüğü düşünülmektedir. O tarihte Sultan III. Selim'in sarayına başlanmak üzereyken, Napolyon Bonaparte'ın Mısır'ı ele geçirdiği haberi üzerine sarayın inşasından vazgeçilmiştir. Ardından kısa bir süre sonra da Koffer ve Melling saraydan uzaklaşmaya mecbur kalmışlardır. Daha sonra da Melling, İstanbul'dan ayrılmıştır (Koçu, 2003: 222). Bir başka görüş de Melling'in İstanbul'u terk etmeye zorlayan gelişmenin şahsi bir sebebe dayandırılmasıdır. Bu husustaki iddiaya göre Melling'in saray hizmetinden çıkarılıp, başkenti terk etmek zorunda kalmasının ardında, Hatice Sultan'ın ressamı kıskanması yatmaktadır. 1799'da ressamın, evlenmediği bir kadından bir kızı olmuştur; bu kızın vaftiz babası da tıpkı Melling gibi İstanbul'a gelmiş bir Avrupalı olan Jacob Ensle'dir. Ensle'nin Sultan III. Selim'in bahçivanbaşı olarak görev yaptığı bilinmektedir (Anhegger, Hitzel ve Perot, 2001: 16–17).

15 seneye yakın Hatice Sultan'ın himayesinde olduğu kadar Sultan III. Selim'in de koruması altında bulunan Melling, saraydan uzaklaştırılınca Fransız elçiliği tarafından himâye edildiği bilinmektedir. Bu süre zarfında İstanbul'un farklı mekanlarını resmetmeye devam etmiştir. Bu çalışmalarında İstanbul halkının yerel unsurlarını vurgulamak için insanları gündelik kıyafetleri içerisinde görülen figürler halinde betimlemiştir (Germaner ve İnankur, 2002: 32– 33). Fransız elçisi Ruffin'in desteklediği bu çalışmaların, siyasal sebepler nedeniyle hayata geçirildiği ve Napoleon Bonaparte'ın propaganda amacı taşıyan planlarının bir parçası olduğu düşünülmektedir (Germaner ve İnankur, 2002: 32 – 33). Melling'in bu dönemde yapmış olduğu bu resimler, kendisinin daha sonra Fransa'ya dönüşünde Voyagepittoresque de Constantinople et des Rivesdu Bosphore'un çalışmasının ana hatlarını oluşturacaktır.

Osmanlı'nın başkenti olan İstanbul'un doğal güzelliklerini ve kentteki yaşantıyı resmeden Melling, aynı zamanda Doğu'nun ayrıntılarını yansıtan topografik resimler de yapmıştır (Germaner ve İnankur, 1989; 47).Sanatçı, Bu resimlerinde günlük yaşamlarına yıllarca tanıklık ettiği İstanbul insanları dinleri, gelenek ve görenekleriyle vermiştir.

1802 yılında Fransa'ya dönen Melling, orada da Napolyon'un hizmetine girmiştir. Bu hizmet esnasında Napolyon'un eşi Josephine'in saray ressamlığını yapmıştır. Bu göreve getirilmesinde Melling'in İstanbul resimlerinin İmparatoriçe tarafından beğenilmesinin etkisi de söz konusudur. Sanatçının resimlerini gravür olarak bastırmaya karar vermesinden sonra, 14 sene süren çalışmanın sonucunda büyük İstanbul albümü oluşmuştur. Bu albümün başında İstanbul'da büyük desteğini gördüğü Sultan III. Selim'in portresi, Çanakkale, Bozcaada, İstanbul ve Boğaziçi'ni içeren 48 adet oyma baskı resmi; bir adet İstanbul planı ve Boğaz'ın topografik haritasını gösteren üç adet çalışması bulunmaktadır. Eserinde resimlerin dışında Osmanlı kültürü ve yaşam tarzına ait yazılara da yer vermiştir. Melling'i diğer ressamlardan ayıran önemli niteliklerinden biri, Osmanlı kültürünü çok iyi bilmesi ve İstanbul insanıyla bütünleşebilmiş olmasıdır. Dönemin Osmanlı saray yaşamını en ince ayrıntılarına kadar resmederken aynı zamanda sıradan insanları da dikkatle gözlemleyip onları tasvir etmiştir. Genel olarak gravürlerinde Üsküdar, Haliç sırtları, Boğaz'da kayıklarla gezenler, kimsenin giremediği Osmanlı haremde bulunan kadınlar, Kandilli ve Galata'dan resmettiği İstanbul

manzaraları vardır. 1819 yılında İstanbul'daki çalışmalarını "Voyagepittoresque de Constantinople et desRivesduBosphore" adıyla yayınlamıştır. Ömrünün sonuna kadar resim yapmaya devam eden Melling, 1831'de Paris'te ölmüştür.

4.MELLİNG İLE HATİCE SULTAN İLİŞKİSİ

Defterdarburnu sahil şeridinde Neşatâbad Sarayı'nda yaşayan Hatice Sultan, Büyükdere'de Danimarka maslahatgüzarı Baron Hübsch yalısının Frenk tarzı bahçesini çok beğenmiş ve kendisi de böyle bir bahçe düzenlemek istediğini söylemiştir. Bunun üzerine Baron, kendilerine mimar ve ressam olan Melling'i tavsiye etmiştir.

1784'te İstanbul'a gelmiş olan Melling, Boğaziçi'nde elçilik binalarında bahçe düzenlemeleri yapmaya başlamış ve elçiliklerde resim dersleri vermektedir. Yaklaşık 10 sene boyunca İstanbul'daki Rus Elçisi Bulgakov'un hizmetinde çalışmıştır. Bu süre zarfında İstanbul'u gezerek kentin farklı yerlerini resmetmiştir. Melling'in İstanbul manzaraları, suluboya resimleri ve düzenlediği bahçeler kendisine ün sağlamıştır. Ressam ve mimar olan Melling, bu nitelikleriyle Hatice Sultan'a takdim edilmiştir. Bu tanışma hem Melling'in hem de Hatice Sultan'ın yaşamında önemli değişimlerin başlangıcı olmuştur.

Hatice Sultan 18 yaşındayken; önce Hotin Muhafızı olan ardından da Erzurum Valiliğine atanan Ahmet Paşa ile evlendirilmiştir. Görevinden dolayı İstanbul'da fazla kalamayan Ahmet Paşa'nın Hatice Sultan ile yeterince zaman geçiremediği gerçeği ortadadır. Bu yüzden Hatice Sultan cariyeleri, harem ağaları ve diğer hizmetkârlarıyla zamanının çoğunu abisi Sultan III. Selim'in kendisine hediye ettiği Neşatâbâd Sarayı'nda geçirmiştir. Sultan III. Selim'in sık sık kendisini ziyaret ettiği bilinmektedir. Kendi saray bahçesini Baron Hübsch yalısında gördüğü ve çok beğendiği Avrupai tarzda düzenlemek Mimar Melling ile anlaşarak kendisine bir tercüman atamıştır. Melling, böylece sarayda yaşayan diğer kişiler ve Hatice Sultan tarafından Melling Kalfa olarak anılmaya başlanmıştır.

Melling Kalfa öncelikle Hatice Sultan'ın saray bahçesini istediği şekilde düzenlemiştir. Bahçeyi çok beğenen padişahın diğer kız kardeşi Beyhan Sultan'ın saray bahçesi de aynı şekilde Melling tarafından düzenlenmiştir. Bu başarılı çalışmalar ile resmi olarak Hatice Sultan'ın ressamı ve mimarı olmuş, Neşatâbad Sarayı'nda yaşamak üzere kendisine ait bir bölüm tahsis edilmiştir. Zaman içerisinde Kalfa Melling, Hatice Sultan'ın mimarlık, dekorasyon ve tasarımlarla ilgili siparişleriyle de ilgilenmiş, alınacak malzemeler ve yapılacak masraflar hususunda söz sahibi olmuştur.

Saraya neo-klasik tarzda bir köşk inşa eden Melling, ayrıca sultanın hizmetindeyken Boğaz'ın kıyılarında yalılar ve başka sahil saraylara ek binalar ve köşkler de inşa etmiştir. Ayrıca Melling'in, Hatice Sultan'ın hükmettiği kadınlar dünyasını güzelleştirmek gibi bir görevi de olmuştur. Harem için satın alınan her nesneyi Melling denetlemiş, kıyafet üretmiş, bazı elbise kalıpları çizmiş, kuşak ve şallar üretmiştir (Anhegger, Hitzel ve Perot, 2001;15).

Melling, Hatice Sultan'ın moda ve mobilyacılık işleriyle de ilgilenmiştir. Hatice Sultan'ın istek ve beğenileri dâhilinde sanatkârın zanaatkârlığı gelişim göstermiştir. Saraydaki sandalye, cibinlik ve avizeleri o tasarlamak; bahçe düzenlemek, yeni köşkler yapmak, sarayının süslemelerini yenilemek, şallar ve taraklar imal etmek gibi Melling, bir mimar, ressam veya mekân tasarımcısı olmakla beraber; hemen hemen Hatice Sultan'ın her işine

koşmuştur (Faroqhi, 2014: 280). Tüm bunlar Hatice Sultan'ın Melling'in sunduğu hizmetten hoşnut kaldığı ve kendisinin zevkine güvendiğini göstermektedir.

Anlayabilecek seviyede Osmanlıca'yı öğrenen Melling, Arap harfleriyle yazmada zorlanmış ki Latin harfleriyle Türkçe yazmaya başlamıştır. Hatice Sultan'a Latin harfleriyle yazmayı öğreten sanatçı, ayrıca kendisine Fransızca'yı da öğretmiştir. Böylece sultanla hem yazılı hem de sözlü anlaşma yolunu bulmuştur. Bu yüzden kimi zaman Hatice Sultan ile Melling, birbirlerine yazmış oldukları küçük mektuplar ile haberleşmişlerdir. Türkçe ve Fransızca ile yazılmış bu küçük pusulalar, Melling'in İstanbul'da kaldığı sürede yaptığı İstanbul'un panoramik resimleriyle birlikte Fransa'da açılan bir sergide gösterilmiştir. Daha sonra da bunlar günümüz Türkiye Türkçesine çevrilmiştir (Anhegger, Hitzel ve Perot, 2001: 36). Bu mektuplarda Hatice Sultan'ın buyurgan istekleri yer almakla beraber, Melling'in sadık bir hizmetkâr olarak verilen görevleri yerine getirirken memnuniyeti görülmektedir. Aşağıda tarih ve saatinde not olarak düşürüldüğü bu mektuplardan birkaçı örnek olarak verilmiştir:

8 numaralı mektup: Kalfa Melling, Tarak kesesi için 80 tane elmas irsaldadır. Bu kadar geldi. Kusuru da ne zaman gelirse o saat gönderirim. Şimdi bu 80 taneyi keseye diktirip irsal edesin. Bıçağım güzel olur mu? Ve nihaleyi bu gün isterim. Göreyim seni, çalışsın. Nihaleyi bu gün tamam etdiresin. Laciverdi harç dahi bu gün isterim. Cibinlik ne gün gelecek? Aman! Yarın isterim. Doğramacı başladı mı? Çabuk isterim. Mercole di matina (Çarşamba sabah) ora 3 (saat 3) (Hitzel, 1999: 225).

11 numaralı mektup: Melling Kalfa, Entariler geldi, tarak kesesi geldi; aman kavuk örtüsü[nü] akşama irsal edesin (göndersin), işçiler şimdi şimdi gelsin isterim, cibinliği mercoledi (Çarşamba) günü kurasın. Domenica (Pazar) saat 9 (Hitzel, 1999: 225).

14 numaralı mektup: Melling Kalfa işçi hasta mıdır? Kahve örtüsü ve makramesinin bu akşam geleceği malumum oldu. Aman bu akşam isterim, peşin para ile alırım vallahi. Elçi karısına Pazar günü yalıtı gezdiresin. Senin hatırın için izin verdim. Efendiye de söyleyesin elçi karısı yalıtı gezecek diye. Efendiden dahi izin alsın, bu saat altı yaptırasın çabuk isterim. Bu çuha[dan] dört arşın kestirdim onar kuruştan. 40 kuruş irsaldır (?). Mağazadaki çuhalar[ın] sahibi getirsin kesip. Parasını veririm çuhaları isterim (Hitzel, 1999: 225).

17 numaralı mektup: Melling Kalfa, Efendinin yalıtında her iş tekmil olsun. Sonra buraya gelip, cibinlik koyasın, avize esasın. Efendinin yalıtını tekmil edesin. Kavuk örtüsü bugün gelecekti, gelmedi. Aman, isterim bugün (Hitzel, 1999: 225).

Melling ile Hatice Sultan arasındaki aşk söylentileri günümüze kadar söylenegelmiştir. Ancak bu mektuplara bakıldığında aralarında bir aşk olduğu pek de görülmemektedir. Bunlar, Aşk mektuplarından ziyade aralarında iletişimi sağlayan emir ve siparişleri içeren pusulalar mahiyetinde oluşan notlardır.

5.DÜNDEN BUGÜNE: MELLİNG'İN HATİCE SULTAN SARAYI GRAVÜRÜ

Yapının tarihçesine baktığımız zaman yapı, Ortaköy/Defterdarburnu'nda ne zaman yapıldığı bilinmeyen Nakkaş Paşa Yalıtı yerine 18.yy.ın başında Vezir-i Azam Ali Paşa tarafından bir saray yaptırılmıştır. Ali Paşa'nın ölümüyle miri araziye dâhil edilen yapının yerine III. Ahmet tarafından (1725-1727) yıllarında Neşetâbâd Sahil Sarayı inşa ettirilmiştir. Pars Tuğlacı, herhangi bir belge ve kaynak adı vermeden sarayın Mimar Kırkor Amira Balyan tarafından inşa edildiğini söylemektedir (Tuğlacı, 1990: 44). Ortaköy, Boğaz'daki diğer

semtler gibi gözde bir hal alınca III. Selim, bu sarayı kız kardeşi Hatice Sultan'a armağan etmiştir. Hatice Sultan, Melling'in katkılarıyla sarayı elden geçirmiştir.

Çok da büyük olmadığı anlaşılan köşkün cephe genişliği beş sütun aralığındadır. Bu sütunların arasında da pencereler bulunmaktadır. Kökün ikinci katındaki pencerelerin önünde kafes bulunmaktadır. Giriş katındaki trabzanlı rıhtımda erkeklerin dolaşabileceği ihtimalini düşünen Melling, o kısımda pencerelere yer vermemiştir. Bu durum mimarın haremlik ve selamlık anlayışını sanatına kattığını göstermektedir. Bu katta deniz kabuğu şeklinde oyulmuş olan nişler, pencerelerin yerine kullanılmıştır. Bu tarzda kullanılan deniz kabuğu formu, aynı zamanda Avrupa'nın Rokoko üslubuyla da bağlantılıdır. Mimarın uygun gördüğü Rokoko formu, köşkün saçak bölümündeki dekor figürler ile devam etmiştir. Ayrıca giriş katındaki sütunlar ve ikinci kattaki iyon başlıklı pilastr, Melling'in Neo-klasik anlayışını göstermektedir. Yapıda kullanılan Rokoko ve Neo-klasizm melezlemesi, Osmanlının Batılılaşma düşüncesinin bir örneği değildir; çünkü o dönemde buna dair herhangi bir söylem gerçekleşmemiştir. Ancak Osmanlının öteki olan Batı ile ilişkilene ve Batı'yı anlamaya çalışması şeklinde, meraktan kaynaklanan yeni kaygılar geliştirmektedir (Tanyeli, 2015: 316).

Hatice Sultan Sarayı'na Melling tarafından eklenen ve Neo-klasik bir tarzın kullanıldığı, İran mimari üslubuyla inşa edilen köşk, dönemin Osmanlı zevkini gün ışığına çıkarmıştır. Bu bağlamda saray örnekleminde yönetici kesime ait egzotik merak ile hazzı düşünce, doğaya açılan bir pencere gibidir (Tanpınar, 1977: 169). Saray, 18. Yüzyılın mimari zevkinin ulaştığı olduğu yeni aşamayı temsil etmektedir.

Osmanlının 18. yüzyıl üst sınıfı, mekânın edebi inşası denebilecek bir yaklaşım üretmişlerdir. Bu açıdan bir Barok yapılaşmadan söz edilecekse eğer tarih yazımsal anlatılara da bu adı eklemek gerekmektedir. Eklenecek bu yeni adların mutluluk, yaşama sevinci ve hazzı çağrıştıran ifadelerdir. Fakat en önemlisi bir çeşit egzotizmi de tanımlamalarıdır (Tanyeli, 2015: 325). Hatice Sultan Sarayı, başka bir ifadeyle Avrupalı mimari biçimlerin yerel unsurlarla birleşmesi sonucu oluşan yepyeni bir yapı tarzıdır.

Sonuç olarak sarayın bütünü dikkate alındığında tek tip bir mimari üslubun hâkim olmadığı görülmektedir. Sarayın Başağa veya Karaağa dairesi, üçgen alınlığı, doru nizamlı sütunları, palastırları, çatı korkuluğu ve aylama askılı panolarıyla Neo-klasik üslup özellikleri yansıtmaktadır. Bununla beraber Barok-rokoko tarzı profillerle duvarlar yükseltilmiştir. Ayrıca Seyyah Willis, Avrupa kıyısındaki saray Çin üslubunda (Chinese) bir binaya benziyor ancak son derece pitoresk ve Boğaziçi'ndeki diğer her şey gibi, manzarayla ilişki içerisinde (Willis, 1835) demektedir.

5.1.Günümüze Gelemeyen Gravürün İçindeki Yapılar ve Özellikleri

Gravürde yapının deniz cephesi detaylarıyla resmedilmiştir. Melling'in tasarımı olan yapıda Osmanlı sivil mimarisi öğelerinin korunduğu anlaşılmaktadır. Saraya bağlı olan ilk yapı başağa dairesidir ve kalabalık bir görevli topluluğunun ikamet ettiği düşünüldüğünde gravürde yer almayan daha geniş bir alanı kapladığı düşünülmektedir. Bu dairenin hemen yanında Melling'in tasarımı kâğır bir köşk bulunmaktadır. Sultanın özel kullanımına ayrılan bu yapı ile sarayın diğer bölümleri arasında üslup olarak karşıtlık dikkat çekmektedir. Bu bölümün zemin katında dorik, birinci katında ise iyon başlıklı sütunların kullanılmış olduğu, istirdiye kabuklu nişlerle bezeli, üçgen alınlıklı bir cephesi olduğu görülmektedir (Artan, 1994). Bu Neo-klasik yapı aynı zamanda bir galeri ile sarayın diğer dairelerine bağlanmaktadır. Galerinin üst

kısımında ise, ahşap direkler üzerindeki denize doğru çıkma yapan bir köşk görülmektedir. Bu yapıdan sonra sultan ve maiyetine ait ve ortada III. Selim'in kullanımına ayrılmış daireler yer almaktadır. İki katlı oldukları görünen bu yapı topluluğunun ikinci katları elböğründeler ile çıkma yaparak vurgulanmaktadır.

Gravürün içerisinde bulunan binaların tümü, yapısını koruyarak günümüze gelememiştir. Melling tarafından yapılan belgesel değeri çok önemli olan gravürde saray hakkında bilgi edinmek ve değerlendirmelerde bulunmak mümkün kılınmıştır. Sultanın sarayının çevre duvarı dışında kafesiz pencerelere sahip Başağa'nın veya sultanın Karağa'sının dairesi, duvarın arkasından itibaren Hatice Sultan'ın ikamet ettiği ve harem bölümünü içeren büyük saray binası, iki bahçe duvarının ortasında Hatice Sultan'ın eşinin yalısı, iki yüksek duvar arasında sultanın kâhyasının binası bulunmaktadır (Melling, 1819).

5.1.1.Ağalar Dairesi (Başağa/Karağa)

Saray içerisinde bulunan bu yalının kullanılan üslup nedeniyle her şeyiyle Melling'e ait olma ihtimali yüksektir. Kimi araştırmacılar, Melling'in kendi yalısı olarak da kabul etmiştir (Arslan, 1992). Gravürden bakıldığında yalının iki katlı olduğu görülmektedir. İkinci kat on pencereyle aydınlatılmaktadır. Pencerelerin üzerine kabartma panolar konulmuştur. Panolardan sarkan dallar yaprak görünümü vermektedir. Bu yapı Neo-klasik bir üslup taşımaktadır. Pencereler, iyon nizamlı dikdörtgen palastırlar arasına alınmış, her pencerenin altına kabartma aylama askıların yer aldığı dikdörtgen panolar yerleştirilmiştir.

5.1.2.Hatice Sultan Sarayı

İki kattan oluşmaktadır. İki ahşap direk ile denizin üzerine çekilmiştir. Rıhtıma taştan orta bölüm ve iki yan kanattan oluşmaktadır. Sarayın orta bölümü, sadece padişah ziyarete geldiği zaman kullanılmaktadır. Bu durum saray içerisindeki yaşamın yarattığı hiyerarşik anlayışın mimari yapıların kullanımına bir etkisidir. Sarayın deniz tarafındaki giriş kapısı, çiçekli kabartmalarla bezelidir.

5.1.3.Selamlık Köşkü

Sarayın üçüncü yapısıdır. Tek katlı köşk, tek sıra pencerelerle aydınlatılmaktadır. Geleneksel bir mimari yapı gösteren köşk, Hatice Sultan'ın eşine aittir. Tek katlı bina, üç ya da dört çıkmalı planda inşa edilmiştir.

5.1.4.Hatice Sultan'ın Kâhyasının Köşkü

Selamlık köşkünden sonra gelen köşktür. Üst katı çıkma şeklinde olan köşk, boğazdaki diğer köşkler gibi geleneksel bir yapıya sahiptir.

5.2.Sarayın Yok Olması

Saray, tamamen yıkıncaya kadar diğer padişahların kızları tarafından kullanılmaya devam edilmiştir. 19. yüzyılın sonlarına doğru Hatice Sultan Sarayı, Hatice Sultan Yalısı dışındaki diğer yalılar yıktırılmış ve arsasına II. Abdülhamit'in kızları Zekiye ve Naime sultanlar için iki yalı inşa edilmiştir. Hatice Sultan Yalısı, hanedanın yurt dışına çıkarılmasından sonra, bir süre "Darüleytam" (yetimler yuvası) daha sonra "Ortaköy İlkokulu" olarak kullanılmıştır. Ancak Hatice Sultan Yalısı, 1950'li yıllardan itibaren büyük değişikliklere ve kayıplara uğramıştır. 1958 yılında Kuruçeşme Caddesi (Muallim Naci Caddesi) genişletilirken, ön kısmı ile koridoru yıktırılmıştır. Yalının sadece sahilhane bölümü, günümüze ulaşabilmiştir. Yalı 1972 yılından itibaren, "Yüzme İhtisas Kulübü" tarafından satın alınmıştır. 1976 yılında Boğaz Köprüsü'nün Ortaköy ayağı sondajı ve temeli sebebiyle, denize

dođru kaymaya bařladıđı ve yapının ikiye ayrılacađı grlmřtr. Yalının, drt křesine beton dayanaklar dklerek, binanın eđriliđi dzeltilmiřtir. Yalının kuzey blmnn ekme durumuna girmesi sebebiyle, 1983-1984 yıllarında tm bina yeniden onarılmıřtır. 01.08.2006 tarihli planda, tescilli 1. grup tařınmaz kltr varlıđı kapsamında yer almıř ve ‘‘Otel’’ olarak iřlevlendirilmiřtir.

6. HATİCE SULTAN SARAYI GRAVR IřIđINDA İSTANBUL’DAKİ KLTREL VE İMGESEL BELLEK KAYBI

Kentler bir lkenin belleđidir. řphesiz İstanbl, lkemizin ve kltrel hikyemizin en zgn yapısı ve hafızasıdır. Gemiřin kendisi de kuřaklara zg kltrel bir varlıktır. Bu varlık, zamanla oluřur ve zamanla yok olur. Bu bađlamda Melling’in Hatice Sultan Sarayı Gravr de bir dnem var olan bir kltrn kayıp hafızasında bulunan bir imge olarak karřımıza ıkmaktadır. İstanbl sahip olduđu manzarası, mimari yapıları ve gndelik yařamıyla tarih boyunca sanatın konusu olmuřtur. Kentsel ve kltrel hafızanın izini sanat tarihinde srdđmzde İstanbl imgelerini oluřturan alıřmalarla fazlaca karřılařmaktayız. řphesiz bu imgelerden biri de dnemin seyyah ve ressamı tarafından yapılan gravrlerdir. Bu gravrler aynı zamanda birer hafıza meknleridir.

Hafıza Meknları bađlamında gncel sanat pratiklerine baktıđımızda Hatice Sultan Sarayı’nı dnemin toplumsal yařantısında farklı bir Őekilde konumlandırmak gerekir. Gravre baktıđımız zaman topluma kapalı bir saray yařantısının var olduđunu gryoruz. Drt farklı yapıdan oluřan sarayda hiyerarřik bir yařamın srdđ gzler nne serilmektedir. Tarihin tařıyıcı grevini stlenen bu gravr, aynı zamanda gnmzn gemiř ile bađlantısını sađlayan nemli bir figrdr. Gravrde dnemin kıyı řeridindeki Bođaz ile beraber dikdrtgen Őeklinde uzanan yalılar, aynı zamanda bir g mcadelesinin birer temsili olarak durmaktadır. Sanatı tarafından resmedilen manzara, tarihte birer imge olarak kalacak ve yok olacakların hayali bir haritasını sunmaktadır. Hatice Sultan Sarayı da dnemin İstanbl’unu deneyimlemenin bir yolu olarak sosyo-cođrafyadan ilham almaktadır.

Melling tarafından izilen Hatice Sultan Sarayı, dnemin diđer yalıları gibi genellikle yayvan olarak inřa edilmiřtir. st katlar zemin katın dıřına ıkararak, suyun stne dođru uzanmıřtır. Yalılarda deniz manzarasından yararlanabilmek ama edinildiđi iin cephedeki odaların ok sayıda pencereleri Bođazii’ne aılmıřtır. Saaklar ise geniř yapılmıřtır. zellikle ‘‘sahilsaray’’ olarak yapılan saray, uzun bloklar Őeklinde byk sofalar etrafında odalar Őeklinde tasarlanmıřlardır.

Gravr incelendiđi zaman Ortaky-Kurueřme sahili boyunca benzer yapıların olduđu grlmektedir. Aynı zamanda yapılan bu yalılar, zaman ierisinde harabeye dnmř ve yıkılmıřtır. Bu durum, zellikle mirasıların yalılara sahip ıkmamalarından veya el deđiřtirmelerinden kaynaklanmıř olabilir.

 katlı bu ahřap yapının, Melling’in iten ve dıřtan izilmıř gravrlerine de konu olduđu biimiyle, zgn bir tasarım ierdiđi hemen fark ediliyor. Bu noktadan hareketle, Osmanlı’nın bařkentinde konuk edilen ve ađırlanan ressamı, bu arada zellikle de Melling’e saray evresinde zel bir ilgi gsterildiđi anlařılmaktadır. Bu gravrdeki sunum eřnisi gz nne alındıđında, XIX. yzyılda İstanbl’un pitoresk gzelliđini ne ıkarmaktadır.

Resmin tarihsel bir anı göstermesi renk ile ışıktaki uyum ve yumuşaklık, resme romantik ve dramatik bir hava katmıştır. Nitekim Melling'in mektuplarından da anlaşılacağı üzere Hatice Sultana duyduğu aşk veya hayranlık resme de yansımıştır çünkü sanatçının resimde ön plana yerleştirdiği Hatice Sultan Sarayı, kendi duygularının da dışavurumudur. Osmanlı yaşam biçimini çok iyi bilen sanatçı, bu bağlamda dönemin ikili ilişkilerinde özellikle saray çevrende mahremiyetin önemi ve gizliliği önem taşımaktadır. Başlarda Türkçe bilmeyen ve saray adetlerinden de bihaber olan Melling, her şeyi tercüman aracılığıyla Hatice Sultan'a iletmektedir. Zamanla Türkçeyi öğrenen Melling, Hatice Sultan'la konuşacağı konularda Türkçe yazışmaya başlamıştır. Ancak kendisi Arap alfabesini bilmediği için mektuplarını Latin harfleriyle yazmıştır ve Hatice Sultan'a Latin alfabesini öğretmiştir. Bu durum aynı zamanda sultanın modern bir kişiliğe sahip olduğunu da göstermektedir. Ayrıca Melling tarafından sultana Batılı kostümler, şallar ve kemerler gibi giyim kuşam malzemeleri tasarlanmıştır. Bunlar da sultanın ve dönemin İstanbul'unun modernleşmeye açık olduğunu göstergesidir.

Deniz ön plana çıkıp durgun ve çarşaf gibi uzayan bir katman olarak boyanmıştır. Bu durum, sarayın derinlik etkisini güçlendirmektedir. Gökyüzü birkaç beyaz bulutla betimlenerek huzur veren bir atmosfer yaratılmıştır. Sanatçı saray ve boğazı monokrom bir tavır içerisinde vermiştir. Hatice Sultan'ın bahçe tasarımına önem verdiği bilinmektedir, gül, akasya ve leylaklardan oluşan labirent şeklinde bir bahçe yaratmıştır. Sarayı ve bahçesini gezmek isteyen sefirler, Sultan'ın iznini almak için önce Melling'e başvururlarmış. Gravürde saraydan uzaklaşan bir kayık ve saraya doğru yanaşan üç kayık bulunmaktadır. Bu kayıklar, uzun bir yapıdan oluşmakta ve baş kısımları düzdür. Kayıklarda birden fazla figür bulunmaktadır. Kayıklarda bulunan kişilerin sarayı ve bahçesini gezmeye gelenler olduğunu buradan anlamaktayız. Ayrıca kıyıya paralel olarak uzayıp giden yalılarla beraber perspektif açısına göre Boğaz uzayıp gitmektedir. Gravürdeki yapılaşmada dikkat çeken hususlardan biri de yapıların sadece Boğaz'da yer almasıdır. Tepenin sırtında herhangi bir yapının olmadığı görülmektedir. Bu durum, dönemin bu kesiminde sosyolojik ve kültürel açıdan elit insanların burada ikamet ettiğini işaret etmektedir. Melling, gravürdeki sarayı ve diğer yalıları gösterişli bir şekilde vererek Batılılar için zenginliği ve benzersizliğiyle hayran olunacak büyük bir Osmanlı kültürü imgesinin yarattığı miti somut göstergelerle vermiştir.

SONUÇ

Seyahat düşüncesi tarih boyunca çoğu insanı cezbetmiştir. Özellikle gizemli uzak diyarlar, farklı kültürler ve bilinmeyen bölgelerin keşfi; farklı milletlerden olan insanların ortak macerası olmuştur. Bu bağlamda gelişen bir edebiyat türü olan seyahatnameler, bir milletin sosyo-kültürel yapısını ve coğrafyasını gözler önüne sererken; bir devletin siyasi özelliklerini de yansıtan ve tarihe ışık tutan önemli belgelerdendir.

18. yüzyılda düşlenen "Doğu" metaforu, Batılı seyyahlar için gidip görülmesi gereken yerlerin başında gelmiştir. Bu dönemde Batılı sanatçılar, elçilikleri aracılığıyla Osmanlı topraklarına çeşitli görevlerle gelmiştir. Özellikle de İstanbul, bu sanatçıların önemli duraklarından biri olmuştur. Osmanlı coğrafyasının zor koşullarından haberdar olan sanatçılar, kendilerinden önce buraya gelen seyyahların bilgi ve tecrübelerinden faydalanmışlardır. Bilhassa İstanbul'a dair yazılan seyahatnameler ve çizilen resimler, kaynak niteliği taşımıştır.

Kentin estetik mimarisi ve eşsiz manzarası, sanatçılar tarafından pitoresk olarak tanımlandığı için İstanbul'u Oryantalist bir bakış açısıyla değerlendirmişlerdir.

Rönesans Dönemiyle birlikte özellikle resim sanatında gelişen Batılı sanatçılar İstanbul'a kendi imkânlarıyla gelebildikleri gibi dönemin padişahları tarafından da davet edilip Osmanlı sarayında misafir olmuşlardır. 18. yüzyılda İstanbul'a birçok ressamın geldiği ve kenti resmettiği günümüze ulaşan gravürlerden anlaşılmaktadır. Kültürel ve tarihi birer belge niteliğinde olan bu gravürlerde İstanbul'un belli başlı semtleri panoramik şekilde resmedilirken; ayrıca bu semtlerdeki mimari yapılar, doğal güzellikler, dini ve siyasi törenler ile sıradan insanların günlük yaşamı yer almaktadır. Bu durum ressamların Batılılar tarafından merak edilen Osmanlı'nın kültürünü ve yaşam tarzını belgelemek için değinilen ayrıntıları da göstermektedir.

Özellikle 18. yüzyılda Sultan III. Selim tarafından Osmanlı sarayına yabancı ressam ve mimarlar davet edilmiştir. Bu dönemde yapılan saraylar ve bahçelerin peyzajında Batı'nın etkisi olmuştur. Bu dönemde sarayı resmeden ve saraya çeşitli resimler yapan Melling'in eserleri ve sanat yaşamı, Osmanlı'daki batılılaşma etkisini gösteren önemli kaynaklardır. Sanatçının eserleri, günümüze ulaşamayan birçok yapının tarihi varlığını göstermekle beraber dönemin kültürel değerlerini tespit etmeye ışık tutmaktadır. Ayrıca Melling'in gravürüyle ölümsüzlüğe erişen Neşetâbâd Sarayı, sultanın ve ailesinin günlük yaşamı, eğlence hayatı ile siyasi etkinlikleri hakkında bilgi vermekle beraber; döneme damga vuran ahşap mimari yapı otantik tarzıyla Osmanlı'nın gücüne dair ortaya koyduğu temsiliyeti önemlidir.

Melling, yaşadığı dönem dışında sahip olduğu birçok yönü ile diğer Oryantalist resamlardan ayrılmaktadır. Bu özelliklerin en başında da Hatice Sultan ile olan münasebeti gelmektedir. Onunla kurmuş olduğu yakın ilişki, kendisini bir mimar veya ressam olmaktan çok ötelere taşımıştır. Osmanlı sarayının başmimarı olmanın yanında Hatice Sultan'ın pek çok konuda danışmanı olmuştur. Bu yüzden hiçbir oryantalistin elde edemediği imtiyazlara sahip olmuştur. Batılı bir ressam olarak padişahın kız kardeşiyle olan görülmedik bu ilişki, aynı zamanda hiçbir Batılı'nın sarayda giremediği yerlere girme şansını kendisine vermiştir. İstanbul'da geçirmiş olduğu süre zarfında Osmanlı yaşam tarzını ve kültürünü öğrenmesi sanatına yansımıştır. Bu durum onu İstanbul'u betimleyen pek çok ressamdan ayırmaktadır. Bu bağlamda önemli detaylar içeren nitelikli eserler ortaya koymuştur.

KAYNAKÇA

Mustafa Küçüköner, İmge ve Çoğaltma, (Yayınlanmamış Sanatta Yeterlik Tezi), Mimar Sianan Güzel Sanatlar Üniversitesi Sosyal Bilimler Enstitüsü Resim Anasanat Dalı, İstanbul 2004, s. 58.

Gölönü, G., Kazı Resim, İstanbul Devlet Güzel Sanatlar Akademisi Yayını, 1979, no:68, s.72

Duran T (1999) ,Minyatür ve Gravürlerle Osmanlı İmparatorluğu, Tarih Araştırmaları Vakfı, İstanbul Araştırma Merkezi, İstanbul

18. Yüzyıl Boğaziçi Ressamları,1998, AugusteBoppe, ist: Pera Turizm Yay.

Sevin N. A (2006) ,Gravürlerde Yaşayan Osmanlı, Kültür Bakanlığı Yayınları, Ankara

Gümüőođlu, Őentürk, Gülfidan (2011). 20.Yüzyıl Türk Gravür Sanatında Figüratif Eğilimler, Yayınlanmamış Yüksek Lisans Tezi, Çanakkale: Çanakkale Onsekiz Mart Üniversitesi Sosyal Bilimler Enstitüsü.

Yurttanur, O .veCimilli, C. (2015) III. Selim ve Döneminde Osmanlı Sarayı'ndaki Kültürel Hayatın Sanat ve Mimarideki Etkileri, Kalemışı Geleneksel Türk Sanatları Dergisi, Cilt: 3, Sayı: 5 ss:121-146

Anhegger, R.,Hitzel, F. ve J. Perot (2001), Hatice Sultan Melling Kalfa Mektupları, E. Güntekin (çev.), Tarih Vakfı Yurt Yayınları, İstanbul.

Germaner, S., Z. İnankur (1989), Oryantalizm ve Türkiye, Türk Kültürüne Hizmet Vakfı, İstanbul.

Mansel P (2011) Konstantiniyye Dünya'nın Arzuladığı Şehir 1453-1924, Everest Yayınları, İstanbul.

Koçu, Reşad Ekrem, Hatice Sultan ile Ressam Melling Tefrikalaşmış Hikâyeler, İstanbul: Dođan Kitapçılık A.Ş., 2003.

Faroqhi, S. (2014), Osmanlı Kültürü ve Gündelik Yaşam: Ortaçađdan Yirminci Yüzyıla, E. Kılıç (çev.), Tarih Vakfı Yurt Yayınları, İstanbul.

FrédéricHitzel, "Melling ve Hatice Sultan Mektuplaşması", Osmanlı Dünyasında Bilim ve Eğitim, (Milletlerarası Kongresi, Tebliğler, İstanbul 12-15 Nisan 1999), İstanbul, 2001, s.221-225

Tanyeli, U. (2015), "İstanbul Mimarisinde Radikal Deđişim Evresi: XVIII ve XIX. Yüzyıllar", Antik Çađ'dan XXI. Yüzyıla Büyük İstanbul Tarihi, Cilt 8: Mimari, C. Yılmaz (ed.), İBB Kültür A.Ş. ve İSAM Türkiye Diyanet Vakfı, İstanbul, 312 – 367.

Tanpınar, A. H. (1977), "Nedim'e Dair Bazı Düşünceler", Edebiyat Üzerine Makaleler, Z. Kerman (der.), Dergâh Yayınları, İstanbul, 169 – 173.

Tuđlacı, Pars, The Role of the BalainFamily in the Ottoman Architecture, İstanbul, 1990, s.44

Willis, N. P. (1835). Pencillings by the Way, 3 Vols., John Macrone, London

Artan, T. (1994). Hatice Sultan Sahilsarayı, Dünden Bugüne İstanbul Ansiklopedisi, c.4, Türkiye Ekonomik ve Toplumsal tarih Vakfı, İstanbul.

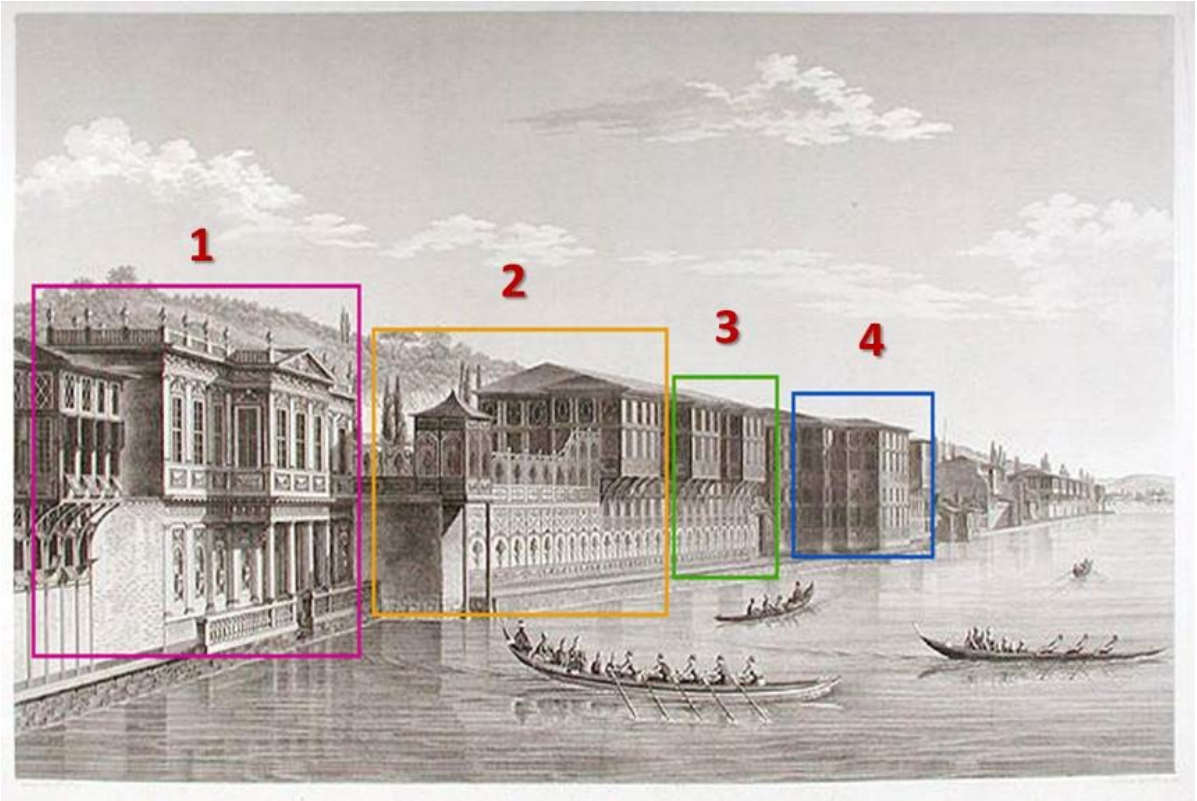
A. İgnaze Melling, VoyagePittoresque de Constantinople et desDivesduBusphoreD' ApreslesDessins de M. Melling, Paris, 1819

Arslan, Necla, Gravür ve Seyahatnamelerde Anıtsal Yapılarıyla İstanbul (18. Yüzyıl Sonu ve 19. Yüzyıl), Doktora Tezi, Mimar Sinan Üniversitesi, İstanbul, 1992 .

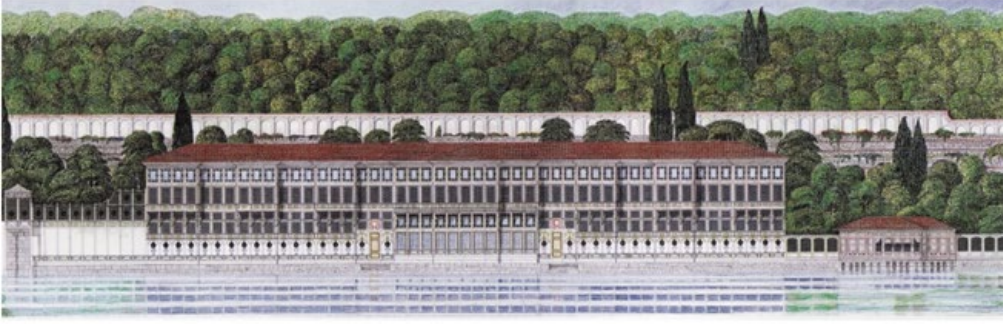
EKLER



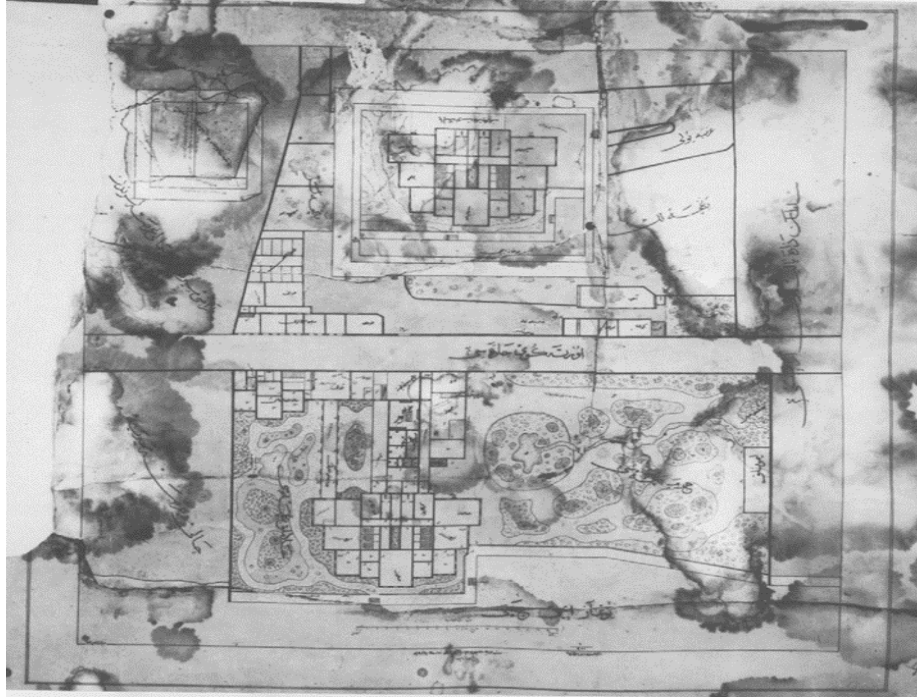
(Resim 1: Melling, Hatice Sultan Sarayı / Neşetâbad Sarayı Gravürü)



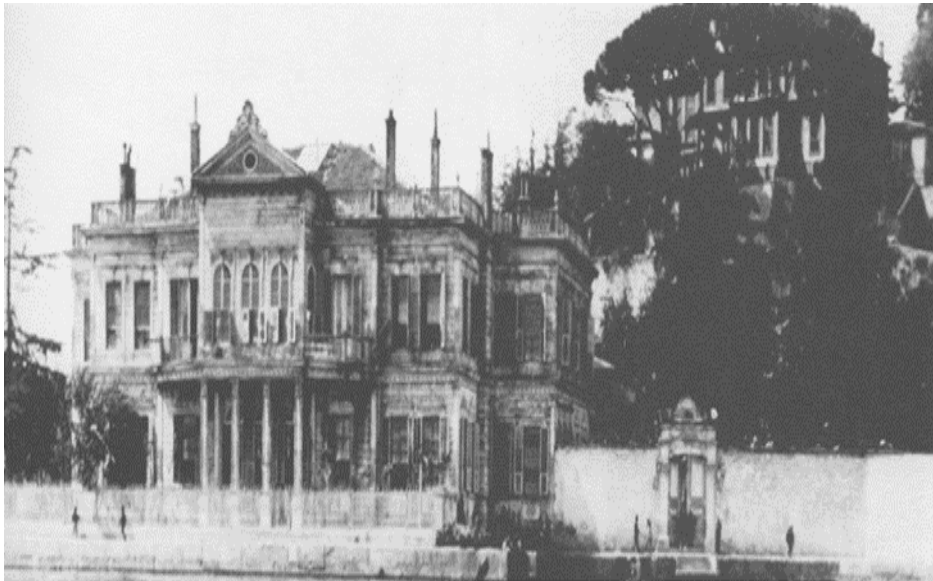
(Resim 2: Melling, Hatice Sultan Sarayı / Neşetâbad Sarayı Gravürü
1-Ağalar Dairesi, 2-Hatice Sultan Sarayı, 3-Selamlık Köşkü, 4- Kahya Kökü)



(Resim 3- Hatice Sultan Sarayı Restitüsyonu)



(Resim 4- Hatice Sultan Sarayı Plan ve Vaziyet Planı 20.yy.'ın Başı, Eldem 1993)



(Resim 5- Hatice Sultan Sarayı 20.yy'ın Başı, Eldem 1993)



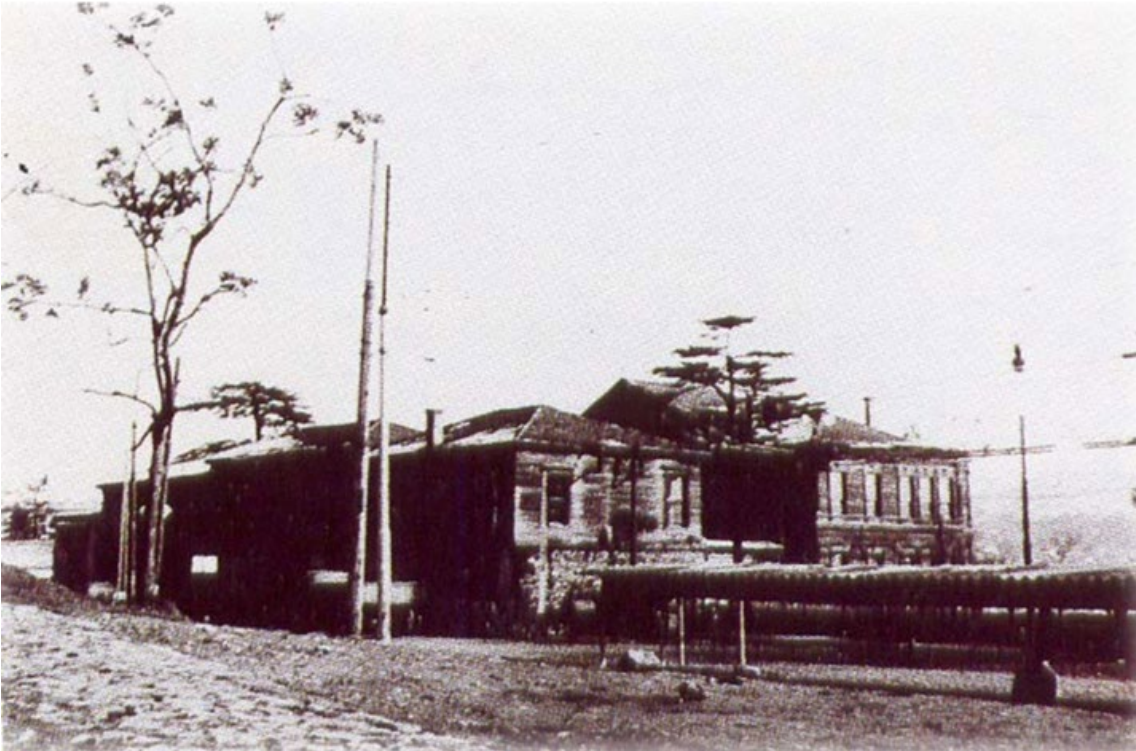
(Resim 6- Hatice Sultan Yalısı'nın Cadde Yönündeki Yapısı ve Bağlantı Koridoru 1956, Erdenen 1994)



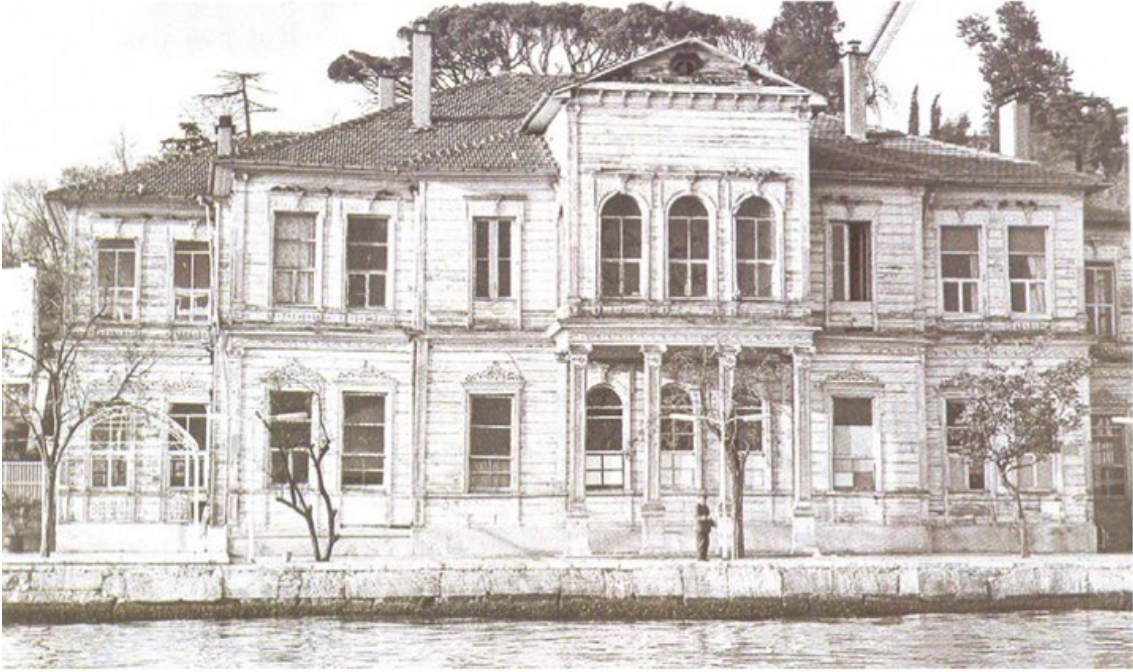
(Resim 7- Hatice Sultan Yalısı 1957, Erdenen 1994)



(Resim 8- Hatice Sultan Yalısı'nın Bağlantı Koridoru Üzerinde Yer Alan Işık Feneri 1956, Erdenen 1994)



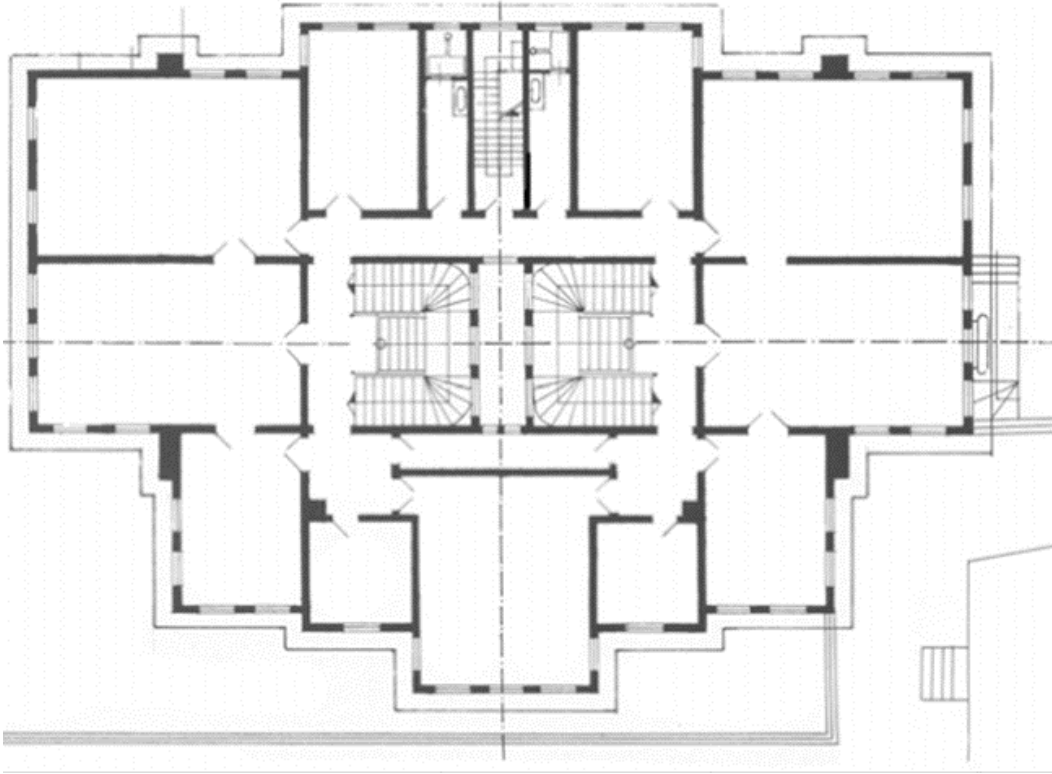
(Resim 9- Hatice Sultan Yalısı'nın ve Cadde Üzerindeki Bölümünün Görünüşü 1956, Erdenen 1994)



(Resim 10- Hatice Sultan Yalısı 1973, Erdenen 1994)



(Resim 11- Hatice Sultan Yalısı 1992, Erdenen 1994)



(Resim 12- Hatice Sultan Yalısı Planı, Eldem 1993)



(Resim 13- Hatice Sultan Yalısı 2006)