

**AKŞEHİR NASREDDİN HOCA ARKEOLOJİ VE ETNOĞRAFYA MÜZESİ'NDE  
SERGİLENEN ARTOPHORION**

ARTOPHORION IN AKŞEHİR NASREDDİN HOCA MUSEUM OF ARCHEOLOGY  
AND ETHNOGRAPHY

**İlker Mete MİMİROĞLU<sup>1</sup>**  
**Durmuş GÜR<sup>2</sup>**  
**Cahit KARAKÖK<sup>3</sup>**

**Özet**

Araştırmanın konusunu, Konya'nın Akşehir İlçesi'nde, Selçuk Mah. Ulucami Cd. No: 20'de kayıtlı Nasreddin Hoca Arkeoloji ve Etnoğrafya Müzesi'nde sergilenen bir artophorion (ekmek kabı) oluşturmaktadır. Kilise içerisinde en önemli liturjik unsurlardan biri olan altar üzerinde duran Artophorionların içerisinde yıl boyunca Paskalya'dan önceki son perşembe günü gerçekleştirilen ökaristiden elde edilen ekmek ve şarap muhafaza edilir. Bu bağlamda artophorionlar ayrı bir öneme sahiptir. 2019 yılında tarafımızdan gerçekleştirilen müze çalışmamız sırasında incelenen artophorionun daha önce herhangi bir bilimsel çalışmada belgelenmediği tespit edilmiştir. Çalışma kapsamında 1794'ün ekim ayına (18. yüzyıl) tarihlendirilen artophorionun fotoğrafları çekilerek çizimleri hazırlanmış ve ayrıntılı şekilde tasvirleri yapılmıştır. Artophorion; malzeme-teknik, süsleme, üslup ve ikonografi özellikleri kapsamında incelenmiş, ardından Konya çevresi başta olmak üzere Anadolu ve Anadolu dışındaki benzeri, çağdaş örneklerle karşılaştırmalı olarak değerlendirilmiştir. Çalışmanın sonunda ise günümüzde Akşehir Nasreddin Hoca Arkeoloji ve Etnoğrafya Müzesi'nde cam panel içinde teşhir edilen eserin korunma ve sergilenme durumuna değinilerek restorasyon önerisi sunulmuştur.

**Anahtar kelimeler:** Konya, Akşehir, Artophorion, Kutsal Ekmek Kabı, Liturji.

**Abstract**

The subject of the research is the artophorion exhibited in the Nasreddin Hodja Archeology and Ethnography Museum, registered at Selçuk Neighborhood, Ulucami Street No. 20 in Akşehir District of Konya. The bread and wine obtained from the eucharist, which is held on the last Thursday before Easter, are preserved in the Artophorions standing on the altar, one of the most important liturgical elements in the church. In this context, artophorions have a special importance. It was determined that the artophorion, whose architectural and general features were examined during the surveys carried out in 2019, has not been documented in any scientific study before. Within the scope of the study, photographs of the artophorion were

<sup>1</sup> Dr. Öğr. Üyesi İlker Mete Mimiroğlu, Necmettin Erbakan Üniversitesi, Sosyal ve Beşeri Bilimler Fakültesi, Sanat Tarihi Bölümü, Erken Hristiyan ve Bizans Sanatları Anabilim Dalı, Konya.

<sup>2</sup> Dr. Öğr. Üyesi Durmuş Gür, Karabük Üniversitesi, ŞYD. Meslek Yüksekokulu, Geleneksel El Sanatları Bölümü, Karabük

<sup>3</sup> Arş.Gör. Cahit Karakök, Necmettin Erbakan Üniversitesi, Sosyal ve Beşeri Bilimler Fakültesi, Sanat Tarihi Bölümü, Erken Hristiyan ve Bizans Sanatları Anabilim Dalı, Konya.

taken, drawings were prepared and detailed descriptions were made. Artophorion; analyzed within the scope of material-technical, ornamentation, style and iconography features, and then evaluated comparatively with similar contemporary examples in Anatolia and outside Anatolia, especially in Konya. At the end of the study, a restoration proposal was presented by addressing the problems of preservation and exhibition of the artifact, which is exhibited in a glass panel in Akşehir Nasreddin Hodja Archeology and Ethnography Museum.

**Keywords:** Konya, Akşehir, Artophorion, Liturgy.

## GİRİŞ

Günümüzde Konya'nın Akşehir İlçesi'nde, Selçuk Mah. Ulucami Cd. No: 20'de kayıtlı Nasreddin Hoca Arkeoloji ve Etnoğrafya Müzesi'nin teşhir salonunda cam panel içinde sergilenen artophorion (ekmek kabı), liturjide büyük öneme sahiptir. Bizans ve Osmanlı Dönemi'nde kiliselerde liturjinin parçası olan artophorionların, çeşitli malzeme ve teknikte inşa edildiği bilinmektedir (Weitzmann, 1979: 497, 499-500, Acara, 1998: 192, Μπενατου, 2013: 121-122). Çoğunlukla tek bir kapağa sahip örneklerinin dışında, farklı şekillerde açılarak içine ekmek ve çeşitli sembolik araçların yerleştirildiği bilinmektedir. Artophorionlar, kiliselerde bemada, sunak üzerine yerleştirilmekte<sup>4</sup>, özel günler ve ayin sırasında kullanılmaktadır. Özel günler ve ayin öncesinde seramoni hazırlıklarının yapıldığı ve Ökaristi'de kullanılan aletlerin saklandığı yer olan prothesiste hazırlandığı bilinmektedir<sup>5</sup> (Alpaslan, 1998: 160). Artophorionların kiliselerde sabit olanlarının dışında çoğunlukla taşınabilir örneklerinin olduğu bilinir (Cross and Livingstone, 1988: 113). Erken Bizans döneminde ölen kişilerin ruhsal yolculukları sırasında törenlerde kutsal ekmeğin, saklama kaplarına yerleştirildiği bilinmektedir. Bu kap zamanla artophorion adı verilen sembolik kaplara dönüşmüştür (Weitzmann, 1979: 613-614).

Çoğunlukla küçük bir kapak ya da panel kullanılarak kapatılabilen açıklığa sahip kutsal ekmek kaplarının önü, batıya bakacak şekilde yerleştirilmektedir. Kilisede görevli piskopos ya da rahip tarafından, ayin esnasında önceden kutsanmış ekmeğin saklandığı bu kutsal kap, liturjide büyük öneme sahiptir (Μπενατου, 2013: 121). İçine yerleştirilen kutsal ekmeğin izinsiz alınmasının önüne geçmek amacıyla kapağı kilitlenerek kapatıldığı bilinmektedir. Tören sırasında büyük önem gösterilerek ekmeğin kullanıldığı artophorion, tören sonrasında Diyakon ya da Rahip tarafından, en küçük ekmek parçasının dahi dışarıda kalmayacak şekilde düzenli şekilde toplandığı bilinmektedir<sup>6</sup> (Pisoni, 2000: 55, Köroğlu - Perk, 2010: 531). Ayrıca artophorionların kiliselerde sadece Ökaristide kullanılmadığı, altların üzerinde yer aldığı

<sup>4</sup> Kutsal ekmek kapları; Artoforio, Artoklasia, Artophorion, Artophorion Pyxis, Artophorium, Arthopteion, Pyx, Pyxis ve Tabernacolo gibi çeşitli kelimelerle tanımlanmaktadır (Weitzmann, 1979: 499-500, Cross and Livingstone, 1988: 113, Iconomaki-Papadopoulos, 1997: 407-409, Acara, 1998: 196, Pisoni, 2000: 55-57, Köroğlu - Perk, 2010: 531, Chondrogiannis, 2010: 202). Latince'de Pyxis, Yunanca'da ise Artopteion olarak geçmektedir (Acara, 1998: 196). Rusça bazı kaynaklarda Zion ve Jerusalem/Kudüs olarak tanımlanmaktadır. Sembolik olarak Musa'nın Evi, Süleyman'ın Tapınağı ve Eski Ahit Sandığı'na benzetilerek tasarlandığı öne sürülmektedir (Kitson, 2011: 54). İtalyanca'da artoforio olarak tanımlanan kutsal ekmek kabının tabernacolo, pixida ve peristera gibi çeşitli adlara da sahip olduğu bilinmektedir (Chondrogiannis, 2010: 212).

<sup>5</sup> Prothesis için bakınız; (Taft, vd. 1991: 1594).

<sup>6</sup> Hıristiyanlıkta kutsal ekmek çeşitleri ve saklanma koşulları için bakınız; (Köroğlu - Perk, 2010: 529-533).

bilinmektedir (Acara, 1998: 192, Koroğlu - Perk, 2010: 531). Yüzyıllar boyunca sunak üzerinde yer aldığı ya da asılarak sergilendiği bilinen artophorionların çeşitli şekillerde değerli metalden yapılmış örneklerinin, zamanla kubbe ile örtülü kilise formuna sahip özel bir şekle büründüğü bilinmektedir (Chondrogiannis, 2010: 212).

“Kudüs’e Giriş”ten Paskalya Bayramı’na kadar geçen süreç, “Büyük Hafta”, Büyük Hafta’nın içindeki Perşembe günü ise “Büyük Perşembe” olarak adlandırılmaktadır. Büyük Perşembe gününde, Ökaristi ekmeğinden bir parça alınarak şarap ile ıslatılır. Islatılan bu parça daha küçük parçalara ayrılır. Ardından özel yöntemler ile kurutulan ekmekler artophorion adı verilen kutsal ekmek kabına yerleştirilir. Artophoriona yerleştirilen bu ekmeklere Artos adı verilmektedir. Artoslar burada bir yıl kadar korunarak ayinlere katılamayan yaşlı ve hasta Hıristiyanlara sunulmaktadır<sup>7</sup>. Erken Bizans döneminden itibaren kullanılan örnekler sonrasında Ermeniler ve Osmanlı dönemindeki Gayr-ı Müslimler tarafından liturjide kullanılmıştır (Acara, 1998: 196, Aydın, 2015: 423). Artophorionlardaki Ekmek sembolik anlama sahiptir ve İsa’nın bedenini temsil etmektedir. Yeni Ahit’te, Matta, 26: 26’da “*Yemek sırasında İsa eline ekmek aldı, şükredip ekmeği böldü ve öğrencilerine verdi. “Alın, yiyin” dedi, “Bu benim bedenimdir” ifadeleri, artos ve artophorionun kiliselerdeki önemini açıklamaktadır.*

11. yüzyıllarda Avrupa ülkelerine ait minyatürlerde gördüğümüz artophorionların 12. yüzyıldan itibaren Almanya, Fransa ve İngiltere gibi Avrupa ülkelerinde gelişme gösterdiği bilinir. Bu dönem örnekleri çoğunlukla, sunak üzerinde yer alır ve üstlerinde bir haç bulunmaktadır (Pisoni, 2000: 55-56). Zamanla kilise mimarisi şeklinde kullanılmaya başlanan çadır şeklindeki artophorionların, 17. yüzyıl ile birlikte Yunan adalarında, anıtsal yapıların gerçek reproduksiyonlarına dönüşmüş artophorionların yayılım gösterdiği tespit edilmiştir. Silindirik ve çokgen formlarının yanında kiliselerin mimari kopyaları şeklinde üretilmeye başlanmıştır. Çeşitli süsleme unsurları ile birlikte barok başlıklı ve kornişlerle süslemeli örnekleri yaygınlaşmıştır (Chondrogiannis, 2010: 212). Çalışmanın konusunu oluşturan Akşehir artophorionu da kilise mimarisi şeklinde düzenlenmiş, kubbeli artophorionlara örnektir.

18.-19. yüzyıllarda, Konya ve çevresinde çok sayıda Gayr-ı Müslim’in yaşadığı bilinmektedir. Gayr-ı Müslimlere ait yapıların çoğu günümüze ulaşmamıştır. Özellikle Mübadele Dönemi (1923/1924) sonrasında kullanılmayan yapılar uzun yıllar atıl şekilde kalmış, sonraki yıllarda ise ya tahrip olmuş ya da asıl işlevleri dışında yöre halkına hizmet etmiştir. Kullanılmadığı dönemlerde, kiliselere ait liturjik eserlerin çoğu kaybolmuş ya da incelemenin konusunu oluşturan artophorion gibi istisnai örnekler, bilinçli insanlar tarafından çeşitli şekillerde koruma altına alınmıştır. Korunan eserler zamanla el değiştirmiş, parayla alınıp satılmış ya da Akşehir Nasreddin Hoca Arkeoloji ve Etnoğrafya Müzesi’ndeki artophorion gibi müzelere aktararak teşhir edilmeye başlanmıştır. Akşehir örneği, bilinmeyen bir tarihte Bermende Köyü İlkokulu’na götürülerek koruma altına alınmış, 12.01.1962 tarihinde ise müzeye nakledilmiştir. Bu tarihten itibaren müzede koruma altında olan eser, 05.04.2017 tarihli müze envanter fişinde, 332 numara ile kayıtlıdır.

<sup>7</sup> Ökaristi için bakınız; (Spitzing, 1989: 100-112, Acara, 1998: 197: 43-48, Mercangöz, 2004: 43-52). Proskomidie/ekmek ve şarabın hazırlanışı için ayrıca bakınız; (Spitzing, 1989: 100-112, 221-223, 276-281).

Tamamen ceviz ağacından yapılmış olan artophorion, altı köşeli, üç kademeli, üzeri yarım yuvarlak ve kubbelidir. Altı köşesi dekoratif sütuncelerle yumuşatılmış artophorionun, bir yüzünde altta kitabe, üzerinde ise Kalis İçinde İsa (Acıların Adamı İsa) figürü bulunan bir kapak yer almaktadır. Bir anahtar deliğinin yer aldığı kapak sağlam olmasına rağmen, kilidi bozuk, anahtarı ise kayıptır. Çalışma kapsamında Ekim 1794'e (18. yüzyıl) tarihlendirilen ahşap artophorionun fotoğrafları çekilerek çizimleri hazırlanmış ve ayrıntılı şekilde tasvirleri yapılmıştır. Artophorion; malzeme-teknik, süsleme, üslup ve ikonografi özellikleri kapsamında incelenmiş, ardından Konya çevresi başta olmak üzere Anadolu ve Anadolu dışındaki benzeri, çağdaş örneklerle karşılaştırmalı olarak değerlendirilmiştir.

Çalışmanın sonunda ise günümüzde Akşehir Nasreddin Hoca Arkeoloji ve Etnoğrafya Müzesi'nde cam panel içinde teşhir edilen eserin korunma ve sergilenme durumuna değinilerek restorasyon önerisi sunulmuştur.

Çalışmalarımız sırasında bize yardımcı olan Akşehir Nasreddin Hoca Arkeoloji ve Etnoğrafya Müzesi, müze müdürü ve müze çalışanları başta olmak üzere çizimleri hazırlamamızda yardımcı olan Sanat Tarihçi-Mimar Celal Eser, müze çalışmalarımız sırasında yardımcı olan Sanat Tarihçi, Yeşim Karakök, Necmettin Erbakan Üniversitesi Sanat Tarihi Bölümü öğrencileri Muhammet Çetin, Tayyip Erdoğan Öz, Eren Işık, Elif Çoban ve Yunanca yazıtların okunmasına katkı sunan Dr. Nikos Mertzimekis'e çok teşekkür ederiz.

## **KUTSAL EKMEK KABI (ARTOPHORION)**

### **Tasvir**

Artophorion tamamen ceviz ağacından yapılmış, birleşim yerlerinden ise çivilerle sabitlenmiştir. Altıgen bir kaide üzerinde, aşağıdan yukarıya üç kademeli olacak şekilde, daralan artophorion, 0.63 x 0.40 m ölçülerindedir. Üstte yarım yuvarlak kubbe ile son bulur. 0.40 x 0.40 m ölçülerinde altıgen kaide üzerinde yükselen artophorion cephelerinin en altında 0.20 x 0.17,5 m ölçülerinde, sade ve dikdörtgen yüzeyler bulunmaktadır. Kutsal ekmeğin yerleştirildiği kapağın altındaki yüzeyde ise, dört satırlık Yunanca kitabe yer almaktadır. En alttaki kaidede, dışbükey bir friz yer almakta, köşelerdeki birleşim alanlarında ise sütuncelerin kaideleri bulunmaktadır.

Alttaki dikdörtgen yüzeyler 0.20 x 0.17 m ölçülerinde, ortalarında ise sol ve sağ köşeleri dışbükey yarım daire, üst ve altları ise düz dikdörtgen panolar yer almaktadır. Kaidelerin alt kesimleri ve köşeler, kısmen kırık ve eksiktir. Birkaç defa boyandığı tespit edilen artophorionun en son katmanı kahverengidir. Artophorionun yüzeylerindeki boyalar kısmen aşınmış ve alttaki beyaz astar katmanı köşeler ile dışbükey kesimlerde ortaya çıkmıştır.

İkinci seviyede, artophorionun altı yüzeyinde figürler yer almaktadır. İkonalar, alt ve üstten çivilerle yüzeylere sabitlenmiştir. Figürlerin bulunduğu panolar, 0.40 x 0.23,5 m ölçülerine sahiptir. Altı ayrı yüzeyin her birinde tekli figürler bulunmaktadır. 0.20 x 0.14 m ölçülerindeki, dikdörtgen panolarda, çeşitli duruşlara sahip, ayakta, tekli figürler betimlenmiştir. Dikdörtgen yüzeylerin ortasında, büyük yuvarlak kemerlerin içinde betimlenen tekli figürlerin, ayakları altında koyu yeşil zemini arka fon ise altın yaldızdır. Figürlerin isimleri, başlarının üzerinde, büyük, kırmızı Yunanca harflerle yazılıdır.

Üçüncü seviyede, tekli Eski Ahit Peygamberleri, Azizler ile Son Akşam Yemeği konulu panel bulunmaktadır. Alttaki panel ile aynı üslup ve ikonografiye sahip panelde, çeşitli

duruşlarda, ayaktaki tekli figürlerin, ayaklarını bastığı zemin koyu yeşil, arka fon ise altın yaldızdır. Figürlerin isimleri, başlarının üzerinde, kırmızı, küçük Yunanca harflerle yazılıdır.



**Resim 1** Artophorion (Kutsal Ekmek Kabı), Genel Görünüm, 2021

Artophorion üstte, kabartma teknikli bitkisel süslemelere sahip, yarım yuvarlak kubbe ile son bulur. Altıgen yüzeyler ile simetrik bir tasarıma sahip kubbe, alttan yukarıya altı dilimlidir. Çeyrek dilimlerin arasında, rumi, beş ya da altı yapraklı çiçeklerle bitki dallarından oluşan süslemeler yer almaktadır (Resim 1-2, Tablo 1).



**Resim 2** Artophorion (Kutsal Ekmek Kabı), Kubbe, Üstten Görünüm, 2021

Kabartma Teknikli Bitkisel Süslemelere Sahip Kubbe					
Eski Ahit Peygamberi Ieremias (Ο Προφητης Ιερεμίας)	Son Akşam Yemeği (Μυστικός δείπνος)	Eski Ahit Peygamberi Isaias (Ο Προφητης Ησαίας)	Aziz Kyriakos (Ο Άγιος Κυριακος)	Mısırlı Azize Meryem (Η Αγία Μαρία Ηαίγυπτία)	Aziz Chariton (Ο Άγιος Χαριτων)

					
Başmelek Mikhael (Mikail) (Ο ΑΡΧΩΝ ΜΙΧΑΗΛ)	Kapakta Kalis İçinde İsa	Başmelek Gabriel (Cebrail) (Ο ΑΡΧΩΝ ΓΑΒΡΙΗΛ)	Kilise Babası Aziz Grigorios Theologos (Ο ΑΓΙΟΣ ΓΡΗΓΟΡΙΟΣ Ο ΘΕΟΛΟΓΟΣ)	Kilise Babası Aziz Ioannes Chrysostomos (Ο ΑΓΙΟΣ ΙΩΑΝΝΗΣ Ο ΧΡΥΣΟΣΤΟΜΟ Σ)	Kilise Babası Aziz Basileios (Ο ΑΓΙΟΣ ΒΑΣΙΛΕΙΟΣ)
					
Boş	Kitabe	Boş	Boş	Boş	Boş
					

**Tablo 1** Artophorion (Kutsal Ekmek Kabı), İkonaların Düzeni, 2021

Artophorionun yüzeyleri ve panolar, üç kademe olacak şekilde, kutsal ekmek kabının sol yüzeyinden başlayarak saat yönüne numaralandırılarak tasvir edilmiştir. Kapağın solunda Mikhael, sağında ise Gabriel'in yer alması, üslup ve ikonografi açısından tasvirin Mikhael'in bulunduğu yüzeyden başlamasını sağlamıştır.

1. yüzeyde; altta, dikdörtgen pano içerisinde, dar kenarları dışbükey, uzun kenarları ise düz, dikdörtgen pano yer almaktadır. Zeminden içeride yer alan dikdörtgen yüzeyin çevresi beyaz astar üzerine kahverengi, içi ise beyaz astar üzerine, kahverengi, gri ve siyah boyalıdır. İkinci kademedeki, koyu yeşil zemin üzerine, arka fon altın yıldız, önde ayakta Mikhael (Mikail) (Ο Αρχων Μιχαηλ) yer alır. Başmelek, imparatorluk kıyafetleri içerisinde görülmektedir. Sağ yanından betimlenen Mikhael'in kanatları iki yanda açık, elleri ise kutsal ekmek kabının kapağındaki, kalıs içinde İsa'yı işaret etmektedir. Figürün saçları ve gözleri siyah, dudakları küçük ve kırmızıdır. Yüzü, boynu ve elleri, beyaz, gri ve siyah tonlarla resmedilmiş, açık ten rengine sahiptir. Adı başının üzerinde, kırmızı, büyük, Yunanca harflerle (Ο ΑΡΧΩΝ ΜΙΧΑΗΛ) yazmaktadır. Üstteki tekli figür, koyu yeşil zemin üzerine, arka fon altın yıldız, önde ayakta, devinimsel betimlenmiş Eski Ahit Peygamberi Ieremias (Ο Προφητης Ιερεμιας)'dır. Sağ elinde, kalın ve mavi bir kurdele, sol elinde ise üzeri yazılı, açık bir tomar tutar. Peygamberin başında, beyaz ve kırmızı konturla sınırlandırılmış, altın yıldız hale yer alır. Adı, halesinin yanında, sol omzunun üzerinde, kırmızı ve küçük Yunanca harflerle (Ο Προφητης Ιερεμιας) yazılıdır. Figürün sağ omzu ile başının üzerinde, koyu yeşil-gri iki bulut topu ile arasında üçgen bir bölüm yer almaktadır. Tanrının sembolü olan üçgen alana bakan figür, sol elinin işaret parmağı ile yukarıyı gösterir.

2. yüzeyde altta, dikdörtgen pano içerisinde, dar kenarları dışbükey, uzun kenarları ise düz, dikdörtgen pano yer almaktadır. Zeminden içeride yer alan dikdörtgen yüzeyin çevresi beyaz astar üzerine kahverengi, içinde ise beyaz-krem astar üzerine, siyah yazılı kitabe yer alır. Kitabenin çevresi, kırmızı-siyah konturla sınırlandırılmıştır. İkinci kademede, koyu yeşil, açık yeşil ve gri tonlara sahip dağlık bir alan ortasında, büyük bir kalıs içinde betimlenmiş İsa yer alır<sup>8</sup>. Arka fon altın yaldızdır. Kalisin kaidesinden gövdesine uzanan kısımda, akanthus yaprakları görülmektedir. Başında haçlı hale yer alan İsa'nın elleri, iki yanda açık ve takdis pozisyonundadır. Başındaki kırmızı ve gri konturla sınırlandırılmış haçlı halenin kanatlarında (resme karşıdan bakıldığında, solda; Ω, üstte; O, ortada; N) harfleri yazar. İkonanın çevresinde ortalama 0.02 m. genişliğinde, krem tonda kontur ile sınırlandırılmış, kırmızı bir şerit yer alır. Şerit üzerinde, büyük, beyaz Yunanca harflerle “ΙΗΣΟΥΣ ΧΡΙΣΤΟΣ Ο ΖΩΗΦΟΡΟΣ ΑΡΤΟΣ ΧΑΡΙΤΙ ΠΑΝΤΑΣ ΤΟΥΣ ΠΙΣΤΟΥΣ ΑΕΙ ΤΡΕΦΕΙ” yazmaktadır. Yazı şeridi, solda iri bir anahtar deliği ile bölünmektedir. Üstte tekli Son Akşam Yemeği konulu kalabalık bir kompozisyon tasvir edilmiştir. Koyu yeşil zemin üzerine, ortada büyük bir yuvarlak yemek masası, çevresinde ise İsa ve 12 Havari yer almaktadır. Masanın çevresinde arkalıksız uzun bir oturma sırası üzerinde oval şekilde sıralanan Havariler ile üstte, kompozisyonun merkezide İsa, masaya hakim konumdadır. Yemek masasının üzerinde açık sarı, çevresinde ise koyu sarı bir örtü yer alır. Masanın üzerinde Son Akşam Yemeği'nde İsa'nın havarilerine ikram ettiği yiyecek ve içeceklerin sunulduğu mutfak kapları görülür. Yemek masası etrafında çeşitli duruş ve hareketlerde, devinimsel olarak betimlenen 12 Havari'den Yahuda, sağdan üçüncüdür. Yahuda, İsa'nın konuştuğu sırada, masanın merkezindeki büyük kalise sağ elini uzatırken tasvir edilmiştir. İsa'nın hemen sağında ise Yahya, İsa'ya yaslanmış şekilde tasvir edilmiştir<sup>9</sup>. Eksende, resmin merkezinde yer alan İsa'nın başında, gri-kırmızı konturla sınırlandırılmış, sarı haçlı hale yer alır. İsa'nın arkasında ise, iki yanında dikdörtgen yapıların görüldüğü, ortasından büyük bir kandil sarkan yuvarlak kemerli bir mimari bulunur. Sahnenin adı, İsa'nın halesinin iki yanında, kırmızı ve küçük Yunanca harflerle (Μυστικός δείπνος) yazılıdır.

3. yüzeyde; altta, dikdörtgen pano içerisinde, dar kenarları dışbükey, uzun kenarları ise düz, dikdörtgen pano yer almaktadır. Zeminden içeride yer alan dikdörtgen yüzeyin çevresi beyaz astar üzerine kahverengi, içi ise beyaz astar üzerine, kahverengi, gri ve siyah boyalıdır. İkinci kademede, koyu yeşil zemin üzerine, arka fon altın yaldız, önde ayakta betimlenmiş Gabriel (Cebrail) (Ο Αρχών Γαβρίηλ) yer alır. Başmelek, imparatorluk kıyafetleri içerisinde görülmektedir. Sol yanından betimlenen Cebrail'in kanatları iki yanda açık, elleri ise kutsal ekmek kabının kapağındaki, kalıs içinde İsa'yı (Acıların Adamı İsa) işaret etmektedir. Figürün saçları ve gözleri siyah, dudakları küçük ve kırmızıdır. Yüzü, boynu ve elleri, beyaz, gri ve siyah tonlarla resmedilmiş, açık ten rengine sahiptir. Adı, başının üzerinde, kırmızı, büyük, Yunanca harflerle (Ο ΑΡΧΩΝ ΓΑΒΡΙΗΛ) yazmaktadır. Gabriel'in ayak, sol dirsek ve başındaki boyalarda aşırı dökülme ve tahribat söz konusudur. Üstteki tekli figür, koyu yeşil zemin üzerine, arka fon altın yaldız, önde ayakta, devinimsel betimlenmiş Eski Ahit

<sup>8</sup> İsa'nın içinde yer aldığı kalıs, komüniondaki kutsal ekmek ve şarabı sembolize etmektedir.

<sup>9</sup> Son Akşam Yemeği tasvirlerinde çoğunlukla Yahya İsa'ya yaslanırken, Yahuda ise İsa'nın konuştuğu esnada masadaki yiyeceğe elini uzatan Havaridir. Son Akşam Yemeği'ndeki Yahya ve Yahuda için bakınız; (Carr, 1991: 1251).

Peygamberi Isaias (Ο Προφήτης Ησαίας)'dir. Sağ elinde üzeri yazılı, açık bir tomar tutan figür, sol eliyle yukarıyı işaret eder. Eski Ahit Peygamberinin başında, beyaz ve kırmızı konturla sınırlandırılmış, altın yıldız hale yer alır. Adı, halesinin sol üstünde, kırmızı ve küçük Yunanca harflerle (Ο Προφήτης Ησαίας) yazılıdır. Figürün sağ omzu ile başının üzerinde, koyu yeşil-gri iki bulut topunun arasından uçarak Eski Ahit Peygamberi'nin ağzına kaşık uzatan Başmelek, başı haleli şekilde tasvir edilmiştir. Meleğin ağzından çıkan kelimeler, siyah ve küçük Yunanca yazılar şeklinde Eski Ahit Peygamberi'nin ağzına yönelmektedir. Bu tasvir anlayışı, Tanrı'nın, Başmelek aracılığıyla Peygambere göndermek istediği mesajın iletildiğini sembolize eder.

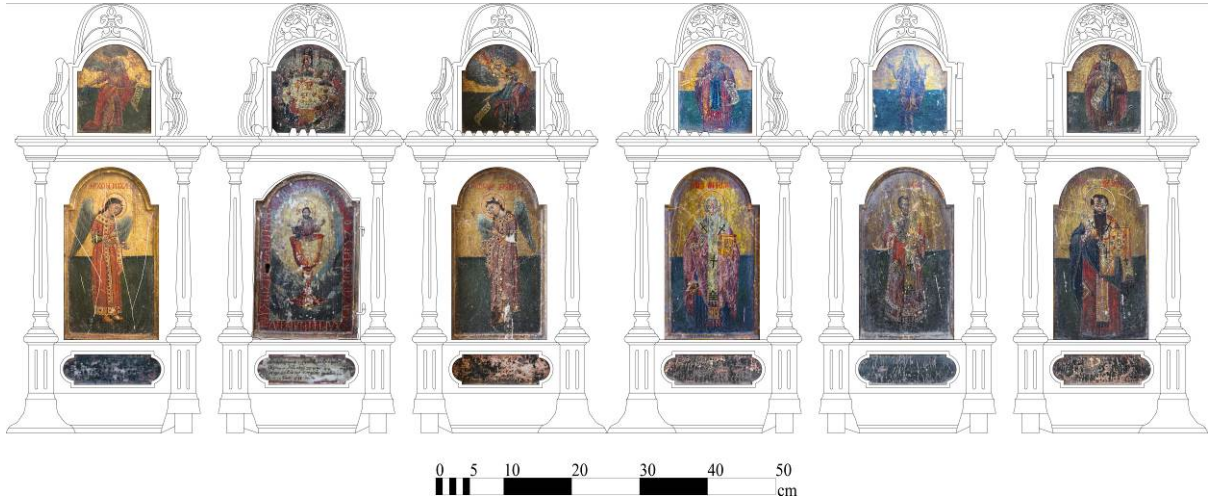
4. yüzeyde; altta, dikdörtgen pano içerisinde, dar kenarları dışbükey, uzun kenarları ise düz, dikdörtgen pano yer almaktadır. Zeminden içeride yer alan dikdörtgen yüzeyin çevresi beyaz astar üzerine kahverengi, içi ise beyaz astar üzerine, kahverengi, gri ve siyah boyalıdır. İkinci kademede, koyu yeşil zemin üzerine, arka fon altın yıldız, önde ayakta, cepheden betimlenmiş, Kilise Babası / Aziz Grigorios Theologos (Ο Άγιος Γρηγόριος Ο Θεολογος) yer alır. Omuzlarında, beyaz zemin üzerine siyah iri haçlı bir omophorion, altında ise uzun kıyafet giyen din adamının başında, kırmızı-gri konturla sınırlandırılmış altın yıldız hale yer alır. Beyaz saç ve uzun beyaz sakallı, kırmızı küçük dudaklı figür, ince uzun burun ve küçük, siyah gözlere sahiptir. Figürün başının üzerinde, kırmızı, büyük Yunanca harflerle adı (Ο ΑΓΙΟΣ ΓΡΗΓΟΡΙΟΣ Ο ΘΕΟΛΟΓΟΣ) yazmaktadır. Üstteki tekli figür, koyu yeşil zemin üzerine, arka fon altın yıldız, önde ayakta, cepheden betimlenmiş Aziz Kyriakos (Ο Άγιος Κυριάκος)'dur. Sağ elinde büyük, kırmızı bir Latin haçı, sol elinde ise üzeri yazılı açık bir tomar tutar. Aziz'in başında, gri-kırmızı konturla sınırlandırılmış, altın yıldız hale yer alır. Aziz'in saçları ve sakalları beyaz, gözleri siyah, dudakları küçük ve kırmızıdır. Sakalları uzun, yüzü, boynu ve elleri; beyaz, gri ve siyah tonlarla resmedilmiş, koyu ten rengine sahiptir. Adı, halesinin iki yanında, omuzlarının üzerinde, kırmızı ve küçük Yunanca harflerle (Ο Άγιος Κυριάκος) yazılıdır.

5. yüzeyde; yüzeyde; altta, dikdörtgen pano içerisinde, dar kenarları dışbükey, uzun kenarları ise düz, dikdörtgen pano yer almaktadır. Zeminden içeride yer alan dikdörtgen yüzeyin çevresi beyaz astar üzerine kahverengi, içi ise beyaz astar üzerine, kahverengi, gri ve siyah boyalıdır. İkinci kademede, koyu yeşil zemin üzerine, arka fon altın yıldız, önde ayakta, cepheden betimlenmiş, Kilise Babası / Aziz Ioannes Chrysostomos (Ο Άγιος Ιωάννης Ο Χρυσόστομος) yer alır. Omuzlarında, sarı ve krem zemin üzerine siyah iri haçlı bir omophorion, altında ise uzun bir phelonion giyen din adamının başında, kırmızı-gri konturla sınırlandırılmış altın yıldız hale yer alır. Kahverengi saç ve kısa kahverengi sakallı, kırmızı küçük dudaklı figür, ince uzun burun ve küçük, siyah gözlere sahiptir. İncili kıyafetler içinde betimlenen din adamının boynunda kırmızı ipele asılı büyük bir madalyon yer alır. Sol elinde kapalı kutsal kitap tutan Kilise Babası'nın sağ eli takdis pozisyonundadır. Başının üzerinde, kırmızı, büyük Yunanca harflerle adı (Ο ΑΓΙΟΣ ΙΩΑΝΝΗΣ Ο ΧΡΥΣΟΣΤΟΜΟΣ) yazmaktadır. Üstteki tekli figür, koyu yeşil zemin üzerine, arka fon altın yıldız, önde ayakta, cepheden betimlenmiş Mısırlı Azize Meryem (Άγία Μαρία Αίγυπτία), orans pozisyonundadır. Mısırlı Azize Meryem'in başında, gri-kırmızı konturla sınırlandırılmış, altın yıldız hale yer alır. Uzun saçları ve uzun sakalları beyaz, gözleri siyah, dudakları küçük ve kırmızıdır. Yüzü, boynu ve elleri; beyaz, gri ve siyah tonlarla resmedilmiş, koyu ten rengine sahiptir. Adı,

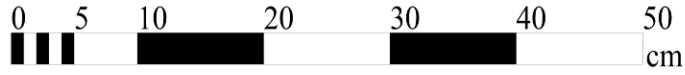
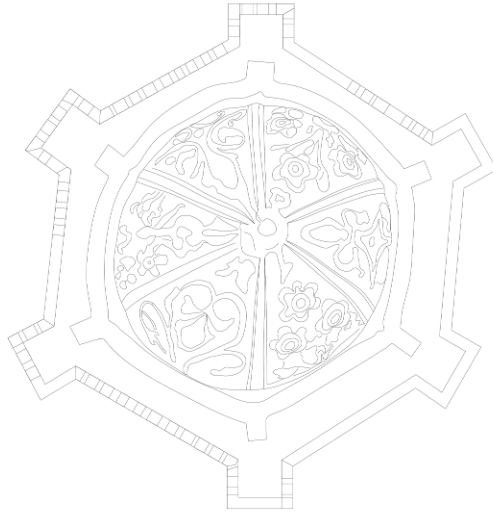


halesinin iki yanında, omuzlarının üzerinde, kırmızı ve küçük Yunanca harflerle (Ἁγία Μαρία Χαίρουπτία) yazılıdır.

6. yüzeyde; altta, dikdörtgen pano içerisinde, dar kenarları dışbükey, uzun kenarları ise düz, dikdörtgen pano yer almaktadır. Zeminden içeride yer alan dikdörtgen yüzeyin çevresi beyaz astar üzerine kahverengi, içi ise beyaz astar üzerine, kahverengi, gri ve siyah boyalıdır. İkinci kademedede, koyu yeşil zemin üzerine, arka fon altın yıldız, önde ayakta, cepheden betimlenmiş, Kilise Babası Aziz Basileios (Ο Ἅγιος Βασίλειος) yer alır. Omuzlarında, kahverengi, sarı, krem, beyaz zemin üzerine siyah iri haçlı bir omophorion, altında ise uzun bir elbise giyen din adamının başında, kırmızı-gri konturla sınırlandırılmış altın yıldız hale yer alır. Siyah saç ve uzun siyah sakallı, kırmızı küçük dudaklı figür, ince uzun burun ve küçük, siyah gözlere sahiptir. Başının üzerinde, kırmızı, büyük Yunanca harflerle adı (Ο ΑΓΙΟΣ ΒΑΣΙΛΕΙΟΣ) yazmaktadır. Üstteki tekli figür, koyu yeşil zemin üzerine, arka fon altın yıldız, önde ayakta, cepheden betimlenmiş Aziz Chariton (Ο Ἅγιος Χαρίτων)'dir. Sağ elinde büyük, kırmızı bir Latin haçı ile üzeri yazılı açık bir tomar tutar. Sol elinde ise, avucunda sıkıca tuttuğu büyük bir mendil (?) görülür. Aziz'in başında, gri-kırmızı konturla sınırlandırılmış, altın yıldız hale yer alır. Figürün saçları ve sakalları beyaz, gözleri siyah, dudakları küçük ve kırmızıdır. Sakalları uzun, yüzü, boynu ve elleri; beyaz, gri ve siyah tonlarla resmedilmiş, koyu ten rengine sahiptir. Adı, halesinin iki yanında, omuzlarının üzerinde, kırmızı ve küçük Yunanca harflerle (Ο Ἅγιος Χαρίτων) yazılıdır.



**Çizim 1** Artophorion (Kutsal Ekmek Kabı), Yüzeyler ve İkonalar,  
(Durmuş Gür ve Cahit Karakök 2021)



**Çizim 2** Artophorion (Kutsal Ekmek Kabı), Üstten Görünüm, (Celal Eser ve Cahit Karakök, 2021)

### Yazıt

Artophorionun yüzeylerindeki panellerde, figürlerin tanımlanması için yazıtlara yer verilmiştir. Ayrıca kutsal ekmeğin konulması için kapak şeklinde düzenlenmiş olan kalıs içinde İsa figürü çevresinde, ortalama 0.02 m. genişliğinde, krem tonda kontur ile sınırlandırılmış, kırmızı bir bordür üzerinde, büyük, beyaz Yunanca harflerle “ΙΗΣΟΥΣ ΧΡΙΣΤΟΣ Ο ΖΩΗΦΟΡΟΣ ΑΡΤΟΣ ΧΑΡΙΤΙ ΠΑΝΤΑΣ ΤΟΥΣ ΠΙΣΤΟΥΣ ΑΕΙ ΤΡΕΦΕΙ” yazar. Bu yazıların dışında artophorion üzerinde, Yunanca beş satırlık, tarih kitabesi yer almaktadır. Kitabe 0.15 x 0.07 m ölçülerinde, dikdörtgen formludur. Zamanla aşınmış olan kitabenin okunamayan kısımları boş bırakılmış ve (.....) şeklinde gösterilmiştir (Resim 3).



**Resim 3** Artophorion (Kutsal Ekmek Kabı), Kitabe, 2021

Kitabedeki dört satırlık Yunanca yazıt, okunabildiği kadarıyla, olduğu gibi aktarılmıştır;

... αρτοφόριον ... χοτζά κυρίνογλου .../

έτι γε ... χρισται .../

ιστορίθη δια χειρός σταυρί .../

έτους 1794 οκτωβρίου ...

Kitabedeki dört satırlık Yunanca yazıtın Türkçe transkripti aşağıda sunulmuştur;

... *artophorion* ... *Hodza (Hoca) Kirinoğlu (Kirinoğlu)*

*yıl ... Christi (İsa) ... /*

*Stavri'nin el işçiliğiyle yapılan ... /*

*yıl 1794 Ekim ... /*

Tarihlendirme kitabesi ise beyaz-krem astar üzerine, siyah ve küçük Yunanca harflidir<sup>10</sup>. Kitabeden, artophorionun 1794 yılının Ekim ayında tamamlandığı anlaşılmaktadır. Ayrıca kitabede geçen Hoca Kirinoğlu bilgisi, artophorionu yaptıran ve kiliseye bağışlayan Bani olduğunu göstermektedir. Ayrıca kitabede geçen “*ιστορίθη δια χειρός stavri ... /*” ifadesinden artophorionu yapan zanaatkarın adının Stavri olduğu anlaşılmaktadır.

Artophorionun üzerindeki yazılar Yunanca'dır. Alttaki figürlerin üzerinde yer alan tanımlayıcı yazılar, kırmızı ve büyük, üstteki figürlerde yer alan tanımlayıcı yazılar ise kırmızı ve küçük Yunanca harflerden oluşur. Kutsal ekmeğin konulduğu kapaktaki İsa figürünün çevresindeki yazı, kırmızı bir şerit üzerine büyük ve beyaz Yunanca harflerle yazılmıştır.

Kapaktaki İsa figürünün çevresindeki bordürde yer alan Yunanca yazıt, olduğu gibi aktarılmıştır;

“*ΙΗΣΟΥΣ ΧΡΙΣΤΟΣ Ο ΖΩΗΦΟΡΟΣ ΑΡΤΟΣ ΧΑΡΙΤΙ ΠΑΝΤΑΣ ΤΟΥΣ ΠΙΣΤΟΥΣ ΑΕΙ ΤΡΕΦΕΙ*”

Yunanca yazıtın Türkçe transkripti aşağıda sunulmuştur;

“*İsa Mesih, yaşam ekmeği, lütfuyla (O'na) sadık olanları sonsuza kadar besler*”<sup>11</sup>.

Artophorionun kapağındaki İsa figürünün çevresindeki yazıt, Yeni Ahit'te Yuhanna, 6: 50-51'deki “*Gökten inen öyle bir ekmeğin var ki, ondan yiyen ölmeyecek. Gökten inmiş olan diri ekmeğin Ben'im. Bu ekmeğin yiyen sonsuza dek yaşayacak. Dünyanın yaşamı uğruna vereceğim ekmeğin de benim bedenimdir.*” bölümleri hatırlatmaktadır.

Kapaktaki İsa figürü, İsa'nın haçlı halesinin kanatlarında Yunanca büyük harflerle Ω, O, N (resme karşıdan bakıldığında, solda; Ω, üstte; O, ortada; N) görülmektedir. Bu harfler (omega/ Ω, omikron/ O, ve ni/ N), İsa'nın “her şey” yani “varolan” anlamında kullanılmaktadır. Bu durum Eski Ahit, Mısırdan Çıkış 3: 14'teki “*....Ben, BEN OLANIM....*” yani her şey, var olan anlamında ifadelerini hatırlatmaktadır.

Figürlerin tanımlayıcı yazıları, yazılış şekilleriyle üstte, saat yönünde; Eski Ahit Peygamberi İeremias (Ο Προφητης Ιερεμιας), Son Akşam Yemeği (Μυστικος δειπνος), Eski Ahit Peygamberi İsaias (Ο Προφητης Ησαιας), Aziz Kyriakos (Ο Αγιος Κυριακος), Mısırlı Azize Meryem (Ηαγια Μαρια Ηαίγυπτια), Aziz Chariton (Ο Αγιος Χαριτων), alttaki figürlerin tanımlayıcı yazıları, yazılış şekilleriyle saat yönünde; Başmelek Mikhael (Mikail) (Ο ΑΡΧΩΝ ΜΙΧΑΗΛ), Başmelek Gabriel (Cebrail) (Ο ΑΡΧΩΝ ΓΑΒΡΗΗΛ), Kilise Babası Aziz Grigorios Theologos (Ο ΑΓΙΟΣ ΓΡΗΓΟΡΙΟΣ Ο ΘΕΟΛΟΓΟΣ), Kilise Babası Aziz Ioannes

<sup>10</sup> Kitabedeki dört satırlık Yunanca yazıtın İngilizce transkripti aşağıda sunulmuştur;

... *artophorion* ... *hodza kirinoglou* ... /

*year ... christi* ... /

*narrated by hand stavri* ... /

*year 1794 October* ... /

<sup>11</sup> Yunanca yazıtın İngilizce transkripti aşağıda sunulmuştur;

“*Jesus Christ, the living bread, grace always feeds the faithful eternally*”

Chrysostomos (O ΑΓΙΟΣ ΙΩΑΝΝΗΣ Ο ΧΡΥΣΟΣΤΟΜΟΣ), Kilise Babası Aziz Basileios (O ΑΓΙΟΣ ΒΑΣΙΛΕΙΟΣ)

## SÜSLEME

Yerel bir atölyede üretilmiş olabileceği düşünülen eserin süsleme özellikleri ve ikonografisiyle öne çıkan artophorionun köşeleri, ince ve uzun sütuncelerle hareketlendirilmiştir. Artophorionun gövdesinden bağımsız, kaide ve başlık kısımlarından sabitlenen sütunceler, ortadan şişkin, alt ve üst uçlarda ise daralan forma sahiptir. Sütuncelerin üzerinde, yukarıdan aşağıya uzanan yiv şeklindeki süslemeler, cepheler arasında geçişe hareketlik kazandırmıştır. İkinci ve üçüncü seviyeleri birbirinden ayıran kesimler arasında, küçük dişler şeklinde düzenlenen ahşap kenar süsleri bulunmaktadır. Bu süslemeler, geçiş yumuşatmak için yapılmıştır. Büyük bölümü kırık ve eksik olan dişlerin, kırık ve eksik kesimleri, izlerinden anlaşılmaktadır. Üçüncü kademedeki panellerin arasındaki S kıvrımlı, Barok etkili dekoratif süslemeler, payanda görevi üstlenmektedir. Artophorionda en yoğun bezeme, kubbede yer almaktadır. Kilise mimarisi şeklinde düzenlenen artophorionun üzerindeki kubbe, altı çeyrek dilime bölünmüştür. Dilimlerin arasında, birbirinden bağımsız kompozisyonlar halinde rumi, beş ya da altı yapraklı çiçeklerle bitki dallarından oluşan süslemeler bulunur. Kazıma ve kabartma teknikli bitkisel süslemeler, sütunlar, S kıvrımlı payandalar, Barok etkilidir.

## ÜSLUP VE İKONOĞRAFI

Artophorionda, toplamda 12 figür yer almaktadır. Bunlardan biri kalabalık, biri ikili, diğer 10'u ise tekli figürden oluşan kompozisyona sahiptir. Kapağın üzerindeki Son Akşam Yemeği konulu sahne, yoğun, dengeli ve kalabalık figür topluluğuna sahiptir<sup>12</sup>. Sahnedeki dairesel yemek masası, çevresindeki 12 Havari ve resmin merkezinde, üstte, masaya hakim konumdaki İsa, dengeli ve simetrik olarak düzenlenmiştir. Figürlerin devinimsel yapıları, renk ve tonlamalar, oran-orantı, ikonların tek bir kişi tarafından yapıldığını gösterir. Panellerdeki figürlerde üslup ve ikonografik bütünlük hakimdir.

Altındaki figürlerde, kapağın üzerindeki kalıs içinde İsa ile hemen üzerinde yer alan Son Akşam Yemeği, kutsal ekmek kabının asıl işlevini yansıtması ve sembolik mesajdaki bütünlüğü koruması açısından, alt alta yerleştirilmiştir. İsa'nın iki yanındaki panoda yer alan Başmelekler ve İsa'ya yönelen duruşları, arkalarındaki Kilise Babaları/Azizler ile duruş ve sembolik bütünlük açısından devam ettirilmiştir.

Figürlerin yaşlarına göre sakal ve saç şekillerinde, renklerde değişim görülmektedir. Ayrıca kıyafetlerde görülen değişimler, renkler ile takılardaki çeşitlilik, tasvir edilen figürlerin statüsel açıdan farklı olduğunu gösterir. Ayrıca din adamlarının kıyafetleri üzerinde, omuzlarından sarkan omophorionların tonları ile üzerindeki haçların tipolojik ve boyutsal farklılıkları da figürler arasındaki belirleyici unsurlardır. Çeşitli farklılıkların sunulduğu paneller, artophorionun sınırlı figür döngüsünde, üslupsal açıdan farklılığın belirginleştirilmeye çalışıldığını göstermektedir.

<sup>12</sup> Son Akşam Yemeği için bakınız; (Taft, 1991: 737-738, Carr, 1991: 1251).



**Resim 4** Artophorion (Kutsal Ekmek Kabı), Son Akşam Yemeği, 2021

Figürlerin sadece birinde, arka planda mimari yapı görülmektedir. Son Akşam Yemeği sahnesinde, arka plandaki stilize edilmiş mimaride, uyum ve simetri görülmektedir. 12 resmin 10'unun tekli figürden oluşması, resimlerde arka planda, mimari ve dağ oluşumlarının kullanımını sınırlandırmıştır. Kalabalık Son Akşam Yemeği sahnesinde ufuk çizgisi olmadığı gibi diğer resimlerde de dengeli bir ufuk çizgisi görülmemektedir. Koyu yeşil zemin ile arka fon arasında, aniden değişim gösteren ufuk hattında, tasvirlerde hep aynı eksende birleşimin olması, tek bir zanaatkarın el işçiliğini göstermektedir. Kapak üzerindeki kalıs içinde İsa sahnesinde, kalisin altından başlayarak iki yanına yükselen bulutlar ve ışık huzmelerinden oluşan gökyüzü şeklindeki arka fon, üslup açısından diğerlerinden farklıdır. Sahnede, Yahya ve Yahuda'nın buldukları yerler, özellikle diğer havarilerden farklı olduklarını göstermek amacıyla öyküleyici şekilde işlenmiştir. Son Akşam Yemeği temalı ikonalarda çoğunlukla Yahya, İsa'ya yaslanırken, Yahuda ise İsa'nın konuştuğu esnada masadaki yiyeceğe elini uzatırken betimlenmiştir. Burada, İsa'nın dolunda oturan Havari Yahya, İsa'ya yaslanmakta, Yahuda ise resme karşıdan bakıldığında, soldan üçüncü sırada İsa'nın konuştuğu sırada yemek masasına uzanan Havari olarak tasvir edilmiştir (Resim 4).

Kalis içinde İsa figürünün, kutsal ekmek kabının kapağında bulunması ve sembolik anlam taşıması, üslup ve ikonografi açısından diğerlerinden farklı olduğu gösterir.



**Resim 5** Artophorion (Kutsal Ekmek Kabı), Önden Görünüm, İsa ve Başmelekler, 2021

Akşehir artophorionunun kapağındaki İsa figürü ile iki yanındaki Başmelek figürlerinin, zanaatkar tarafından Bizans döneminde Melismos'un ökaristik tema tasvirleri ve Palaiologos dönemi sanatında sıkça uygulanan kalıs içinde İsa (Acıların Adamı İsa) figürü ikonografik tipinin burada uygulandığını gösterir (Resim 5). 12. yüzyılın sonlarına doğru Ortodoks ikonografisinin parçası haline gelen tasvir, Kıbrıs ve Mistra'nın ardından dini objelerde sıkça uygulanmıştır. 14. yüzyılda G. Millet'in çizimlerinde de karşımıza çıkar. 17.-18. yüzyıllarda dini objelerde ve özellikle ikonalarda sıkça tercih edilmiştir (Μπενατου, 2013: 110, 121, fig. 7). İstanbul'daki Rum Ortodoks Kiliseleri'nde de benzer uygulamalar görülmektedir. İstanbul Rum Ortodoks Kiliseleri'nde sıkça uygulanan bir kompozisyonur<sup>13</sup>.



**Çizim 3** Mistra Evangelstrias Kilisesi'nin 14. Yüzyılın Dördüncü Çeyreğine Tarihlendirilen, Kalıs İçinde İsa ve Başmelekler Duvar Resmi (Μπενατου, 2013: 110, Fig.7)

G. Millet tarafından çizimi yapılan Mistra'da Evangelstrias Kilisesi'nin 14. yüzyılın dördüncü çeyreğine tarihlendirilen, Kalıs İçinde İsa ve Başmelekler duvar resminde, eksende kalıs içinde İsa, iki yanda ise Başmelekler görülmektedir (Μπενατου, 2013: 121). Resimde eksendeki İsa, iki eli takdis pozisyonunda Başmelekleri kabul etmektedir. Burada tek bir yüzey olduğu için kompozisyonun bölünmeden sunulduğu görülür. Benaki Müzesi'nin 18.-19. yüzyıllara tarihlendirilen artophorionunda (env. no. ΓΕ-13969), eksende kalıs içinde İsa, elleri takdis pozisyonunda, iki yandaki Başmelekleri kabul etmektedir. Yunanistan Byzantine & Christian Museum'da, geç 17. yüzyıl-erken 18. yüzyıla tarihlendirilen artophorion (Env. No.: BXM 1848) (Mouseio, 2004: Fig. 194) ve Korfu Antivouniotissa artophorionu (18. yüzyıl) (Chondrogiannis, 2010: 212), ön yüzde, eksende kalıs içinde İsa, iki yanında Başmelekler kompozisyonu açısından Akşehir artophorionunun ön yüzündeki panellerde, üslup ve ikonografi açısından benzerlik göstermektedir (Çizim 3, Resim 6-8).

<sup>13</sup> İstanbul'daki Rum Ortodoks Kiliseleri için bakınız; (Karaca, 2008: 180, 206, 381, 384).



**Resim 6** (Sol) Benaki Müzesi'nde 18.-19. Yüzyıllara Tarihlendirilen Artophorion  
(Μπενατου, 2013: 121)

**Resim 7** (Orta) Yunanistan Byzantine & Christian Museum'da, Geç 17. Yüzyıl-Erken 18.  
Yüzyıla Tarihlendirilen Artophorion (Env. No.: BXM 1848) (Mouseio, 2004: Fig. 194)

**Resim 8** (Sağ)Korfu Antivouniotissa Artophorionu (18. yüzyıl) (Chondrogiannis, 2010: 212)

Kalis içinde İsa ve Başmelekler konulu benzeri uygulamayı Akşehir örneğinde görmek mümkündür. Akşehir örneğinde İsa'nın içinde bulunduğu kalisin, kaideden gövdeye geçiş aşamasında, akanthus yaprakları görülmektedir. 14. yüzyıl ve sonrasında özellikle benzeri kompozisyonlarda, kalis üzerinde akanthuslar yer alır. Benzeri kompozisyonlar özellikle Yunanistan çevresinde 18.-19. yüzyıla tarihlendirilen çeşitli dini objeler üzerinde işlenmiştir (Μπενατου, 2013: 108-112, fig. 4, 6-10).

Kilise Babaları ve Başmelekler için figürler, Eski Ahit Peygamberleri ile üstteki Azizlere ait panellerde daha sade bir tasarıma sahiptir. Eski Ahit Peygamberleri ile üstteki Azizler'in figürlerinde açık tomalar ile Latin haçları yer almaktadır. Devinimsel duruşlara sahip Eski Ahit Peygamberleri, cepheden betimlenen Kilise Babaları ve Azizler'den farklı bir üsluptadır. Peygamberler ile üstteki Azizler'in ellerindeki tomaların S şeklindeki kıvrımları, beyaz zemin

üzerine siyah, küçük Yunanca harflerle yazılı metinleri, üslup açısından bütünlük gösterir. Kilise Babaları'nın üçünün de sol ellerinde kapalı kutsal kitap yer alırken sağ elleri takdis pozisyonundadır. Kilise Babaları'nın ellerindeki kapalı kutsal kitapların duruşları ve kapakları birbirinden farklı olarak resmedilmiştir. Ayrıca Kilise Babası Aziz Ioannes Chrysosthomos'un sol elindeki kapalı kutsal kitabın kapağında sadelik hakimken, diğerlerinde incili dekoratif süsler göze çarpar. Kilise Babası Aziz Ioannes Chrysosthomos'un kıyafeti, boynundaki büyük madalyon şeklindeki kolye ve kitap kapağı, tamamen incili süslemelere sahiptir. Kıyafet rengindeki canlılık ve kolyesinin askısındaki aynı ton, Kilise Babaları arasındaki ayrımın kıyafet ve aksesuarlar aracılığıyla yansıtılmaya çalışıldığını göstermektedir. Ayrıca Kilise Babası Aziz Ioannes Chrysosthomos, sol elindeki kapalı kutsal kitabı çıplak eliyle tutarken, Kilise Babası Aziz Grigorios Theologos kıyafetinin altından (elini kutsal kitaba temas ettirmeden) ve Kilise Babası Aziz Basileios ise kıyafeti ve omophorionunun altından (elini kutsal kitaba temas ettirmeden) kutsal kitabı tutması, Kilise Babaları'nın arasındaki statüsel ayrımın, üslup ve ikonografik açıdan yansıtıldığını gösterir.

Üstte, Aziz Kyriakos (Ο Άγιος Κυριακος), Aziz Chariton (Ο Άγιος Χαρίτων) ve Mısırlı Azize Meryem (Η Αγία Μαρία Ηαιγυπτια), cepheden tasvir edilmiştir. Mısırlı Azize Meryem (Η Αγία Μαρία Ηαιγυπτια), orans duruşta betimlenmişken, diğer iki Aziz sol elinde, uzun kırmızı, büyük bir Latin haçı tutmaktadır. Aziz Chariton, sağ elinde açık tomar ve Latin haçını tutarken sol elinde beyaz bir mendil (?) tutmakta, Aziz Kyriakos ise sol elinde açık tomar tutarken sağ elinde kırmızı, büyük bir Latin haçı tutar. Azizlerin kıyafetlerinde kullanılan renkler aynı, yaş ortalamaları birbirine yakın, saç ve sakalları, ten renkleri hatta gözleriyle baktıkları yön (sağ) bir aynıdır (Resim 9).



**Resim 9** Artophorion (Kutsal Ekmek Kabı), Azizler/Kilise Babaları, 2021

Çalışma kapsamında incelenen artophorionun cephelerindeki figürler, 18-19. yüzyıla tarihlendirilen Yunanistan'daki ikonalarla üslup ve ikonografi açısından büyük benzerlik göstermektedir. Renk kullanımı, zemin ve arka fondaki altın yaldız, figürlerin saç-sakalları-ince ve uzun yüz yapıları, ince ve uzun burunlar, küçük ve kırmızı dudaklar, belirgin elmacık kemikleri, ikonaların tek bir atölyede hatta tek bir usta tarafından yapılmış olabileceğini



göstermektedir. İncelemeler ışığında, Akşehir örneğinin, Batılı ya da Batı örneklerinden etkilenen bir zanaatkar tarafından oluşturulduğunu, üslup ve ikonografik bilgiler ışığında açıklamak mümkündür.

### **MALZEME VE TEKNİK ÖZELLİKLERİ**

Artophorion tamamen ceviz ağacından yapılmıştır. Birleşim yerleri ve figürlü panolar, metal çivilerle sabitlenmiştir. Tamamlandıktan sonra tüm yüzeyi beyaz bir astar ile düzleştirilen artophorionun yüzeyinde üç aşamalı boyama izleri tespit edilmiştir. Uzman restoratör ve konservatörlerin çalışmaları neticesinde kesinlik kazanacağı düşünülen boya tabakalarında, beyaz astarın üzerinde gri, kahverengi ve siyah katmanlar dikkat çeker. Altıgen forma sahip artophorionun iki yüzünde, yoğun siyahlaşma ve boyalarda kararlar görülürken diğer dört yüzde boyaların tonunda açılma ve solma dikkat çekmektedir. Bu durum eserin Bermende Köyü İlkokulu'na götürülmeden önce ve burada uygun koşullarda korunmadığını hatta bazı yüzeylerinin doğrudan güneş ışığına maruz kaldığını göstermektedir. 12.01.1962 tarihinde de müzeye nakledilen eserin günümüze kadar restore edilmediği anlaşılmaktadır.

Kaidelerin alt kesimleri, köşeler, üstteki panelleri birbirinden ayıran dekoratif S kıvrımlı ahşap konsolların gövde ve uç kısımları, kısmen kırık ve eksiktir. Ayrıca ikinci ve üçüncü kesimler arasında, küçük dişler şeklinde düzenlenen ahşap kenarların da büyük bölümü kırık ve eksiktir.

Kutsal ekmeğin konulması için kapı şeklinde düzenlenen İsa paneli menteşe ve kilit bölümleri ile eseri birleştirmede kullanılan çiviler, metal malzemedir.

### **KORUNMA SORUNLARI**

Altıgen formlu, üç kademeli, ahşap artophorionun tüm bölümleri, kısmi eksikliklerle günümüze gelebilmiştir. Köşelerinde ve alt kesimlerde kırık ve eksik yüzeyler görülmektedir. Tamamen kahverengiye boyalı artophorionun aşınan yüzeylerinden alttaki beyaz astar görülmektedir. İkinci ve üçüncü kademede, altıgen yüzeylerdeki, boyuna dikdörtgen tasvirler, zamanla tahrip olmuştur. Figürlerin bazılarının yüzeylerinde beşeri faktörlerden kaynaklı kazıma izleri dikkat çeker. İkinci kademedeki Başmelek Mikhael'in figürü üzerindeki derin kesici aletle yapılmış kazımlar, tasvirin yüzeyindeki boyalara ve ahşabın dokusuna zarar vermiştir.

Köşelerinden ve birleşim alanlarından metal çivilerle monte edilen artophorionun, çivilerinden kaynaklı paslanma ve metalin kusan kesimlerinde, astar ve boyalarda yoğun dökülme ve çatlak oluşumu görülmektedir. Alttaki paneller yüzeylere atlılardan üç, üstten ise ikişer çivi ile yüzeye sabitlenmiştir. Üstteki paneller ise çoğunlukla üstten bir, alttan ise ikişer çivi ile yüzeye sabitlenmiştir. Çivilerde oluşan deformeler, panoların yüzeyinde kabarmalara ve boyaların dökülmesine sebep olmuştur.

Günümüze kadar üç defa boyandığı tespit edilen artophorionun, mekanik ve kimyasal temizlik işlemlerinin ardından restorasyon çalışmalarının tamamlanması gerekmektedir. Aksi halde her geçen gün ısı ve ışıktan kaynaklanan mekanik çözümler, eserin tahribatını hızlandırmaktadır.

**DEĞERLENDİRME VE SONUÇ**

Karadeniz, Doğu Anadolu ve İç Anadolu'da<sup>14</sup> günümüze pek fazla örneği ulaşmayan kutsal ekmek kabının benzerlerini çoğunlukla İstanbul<sup>15</sup>, Yunanistan<sup>16</sup>, İtalya, Bulgaristan ve Sırbistan'da görmek mümkündür. Altıgen formlu, Barok etkili süslemelere sahip, 18.-19. yüzyıla tarihlendirilen çeşitli örneklerle üslup ve ikonografik açıdan benzerlik göstermektedir. İstanbul örnekleri daha çok 19. yüzyıl ve sonrasına tarihlendirilmektedir. Metal ve cam örneklerin ağırlıkta olduğu İstanbul örneklerinde, kare ve poligonal formlar dikkat çekmektedir. En yoğun örneğin bulunduğu yerlerden biri Athos'daki manastırlardır. 1700-1950 arasına tarihlendirilen 50'den fazla metal kutsal ekmek kabının sergilendiği arşivde, çoğunlukla cam ve metalden yapılmış, kare ya da dikdörtgen formların hakim olduğu kutsal ekmek kapları yer almaktadır<sup>17</sup>.

Süsleme özellikleri açısından, 18.-19. yüzyıla tarihlendirilen bitkisel süslemelerin hakim olduğu Yunan adalarındaki artophorionlar başta olmak üzere Benaki Müzesi'nin birinci katında, Galeri 25'te teşhir edilen 18.-19. yüzyıllara tarihlendirilen artophorion (env. no. ΓΕ-13969) ile benzerlik göstermektedir (Μπενάτου, 2013: 121).

Altıgen form özellikleri açısından, günümüzde Bulgaristan Bilimler Akademisi, Sanat Araştırmaları Enstitüsü'nde fotoğrafı yer alan Artophorion<sup>18</sup> ve Benaki Müzesi'nin birinci katında, Galeri 25'te teşhir edilen 18.-19. yüzyıllara tarihlendirilen artophorion (env. no. ΓΕ-13969) (Μπενάτου, 2013: 121) ve Korfu Antivouniotissa Artophorionu (18. yüzyıl) (Chondrogiannis, 2010: 212) ile benzerlik göstermektedir. Korfu Antivouniotissa Artophorionu (18. yüzyıl), malzeme ve teknik, altıgen form, köşelerdeki sütunceler, sütuncelerin kaide ve başlık düzenlemeleri gibi mimari unsurlar, kalıs içinde İsa ve iki yanındaki Başmelekler figürleriyle Ahşehir artophorionuna çok yakın bir örnektir (Chondrogiannis, 2010: 212).

Akşehir örneğinde kapak panosu olarak düzenlenen pano üzerindeki, kalıs içinde İsa (Acıların Adamı İsa), ikonografik tip, Melismos'un ökaristik tema tasvirlerinin yanı sıra Palaiologos dönemi sanatında uygulanmıştır. 12. yüzyılın sonlarına doğru Ortodoks ikonografisinin parçası haline gelen tasvir, kiliselerin bemada ya da apsislerin alt kesimlerinde betimlenmiştir. 13. yüzyıl ile birlikte kadehli örnekleri ikonografiye dahil edilmiş ve zamanla yaygınlaşmıştır. Önce Kıbrıs ardından Mistra'da görülen uygulamalar 14. yüzyılın çizimlerinde de karşımıza çıkmaktadır. 17.-18. yüzyıllarda dini tekstil ve metal işçiliği başta olmak üzere ikonlarda yayılım göstermiştir (Μπενάτου, 2013: 121). Akşehir örneği de

<sup>14</sup> İstanbul dışındaki Anadolu örnekleri için bakınız; Erzurum Arkeoloji Müzesi'nde 19. yüzyıla tarihlendirilen artophorion parçaları (Okuyucu-Yılmaz, 2015: Foto. 6, 8, 31-33).

<sup>15</sup> İstanbul'daki Rum Ortodoks Kiliseleri'ndeki örnekleri için bakınız; (Karaca, 2008: 186, 205, 229, 252, 268, 280, 292, 300, 308, 326, 342, 350, 370, 386, 396, 432, 440, 462, 465, 470, 476, 484, 490, 499-500, 508, 540, 543, 550).

<sup>16</sup> Yunanistan'daki örnekler için bakınız; (Chondrogiannis, 2010: 212, Μπενάτου, 2013: 105-122 ve [https://repository.mountathos.org/jspui/simple-search?query=artoforion&sort\\_by=score&order=asc&rpp=20&etal=0&start=0](https://repository.mountathos.org/jspui/simple-search?query=artoforion&sort_by=score&order=asc&rpp=20&etal=0&start=0) 04.07.2021, 21:11)

<sup>17</sup> Athonite Dijital Ark.'taki artophorionlar için bakınız; ([https://repository.mountathos.org/jspui/simple-search?query=artoforion&sort\\_by=score&order=asc&rpp=20&etal=0&start=0](https://repository.mountathos.org/jspui/simple-search?query=artoforion&sort_by=score&order=asc&rpp=20&etal=0&start=0) 04.07.2021, 21:11)

<sup>18</sup> Bulgaristan Bilimler Akademisi, Sanat Araştırmaları Enstitüsü'nde fotoğrafı bulunan artophorion; ([https://www.omnia.ie/index.php?navigation\\_function=2&navigation\\_item=%2F22%2F\\_16862&repid=1](https://www.omnia.ie/index.php?navigation_function=2&navigation_item=%2F22%2F_16862&repid=1), 04.07.2021-18:40)

kitabesindeki Ekim 1794 (18. yüzyıl) tarihi göz önünde bulundurulduğunda, ahşap örnekler arasında erken uygulamalardan biri olarak gösterilebilmektedir. Kapak üzerindeki kalıs içinde İsa tasviri, 1833 yılına tarihlendirilen Ohrid yakınlarındaki St Naum Manastırı'nın (Env. No.: 29114) artophorionu ile benzerlik göstermektedir (Rousseva, 2002: 212). Ayrıca Akşehir örneğinde, alt sıra bulunan Başmelekler'in arkasında, tekli pano şeklinde betimlenen Kilise Babaları ile St Naum Manastırı'nın (Env. No.: 29114) artophorionunda kapının iki yanındaki Kilise Babaları'nın kompozisyonlarıyla, üslup ve ikonografi açısından benzerlik göstermektedir (Rousseva, 2002: 212).

Akşehir'deki çalışmanın konusunu oluşturan artophorionun kapağındaki sahne olan Acıların Adamı İsa ve iki yanında, İsa'ya doğru yönelen Başmelekler, üslup ve ikonografik özellikleri açısından Bulgaristan Bilimler Akademisi, Sanat Araştırmaları Enstitüsü'nde bir fotoğrafı yer alan Artophorion ve Benaki Müzesi'nin birinci katında, Galeri 25'te teşhir edilen 18.-19. yüzyıllara tarihlendirilen artophorion (env. no. ΓΕ-13969) ile benzerlik göstermektedir (Μπενάτου, 2013: 121).

Erken Bizans döneminde liturjide kullanılan eşyaların çoğu sembolik anlamlara sahiptir. Kalisin, kutsal komünyon kupası ile İsa'nın çarmıhtayken kanının toplandığı kadehi, ekmeğin ise İsa'nın bedenini sembolize ettiği bilinmektedir (Acara, 1998: 192; Weitzmann 1979: 592). Bundan dolayı İsa'nın etini sembolize eden artos ile onların saklandığı artophorionlar, kiliselerde büyük öneme sahiptir. Ayrıca Erken Bizans döneminden itibaren kilise mimarisi şeklinde çeşitli malzeme ve teknikte üretilmiş artophorionlar bulunmaktadır (Acara, 1998: 192-196, Chondrogiannis, 2010: 212). Kiliselerde, bazilikal planlı kapalı Yunan haçı planlı ya da kubbeli kilise formu artophorionlar bulunmaktadır<sup>19</sup> (Aydın, 2015: 423). Bizans döneminde kiliselerde yaygın olarak kullanılan kilise formu artophorionların, sonradan Ermeniler ve Osmanlı döneminde Rumlar tarafından kullanıldığı bilinir (Aydın, 2015: 423).

Akşehir örneği form özellikleri açısından değerlendirildiğinde kiliseyi, üzerindeki kubbe de, kilisenin kubbesini sembolize etmektedir. Kubbenin üzerinde çeşitli örneklerde, başta haç olmak üzere çeşitli dekoratif objelerin yer aldığı görülmektedir. Akşehir örneğinde, kubbenin üzerinde metal bir parçanın yerleştirilmesi için sabitlenmiş bir parçanın yukarısının kırık ve eksik olduğu tespit edilmiştir. 16. yüzyıla tarihlendirilen Yunanistan Athos Dağı artophorionu, 17. yüzyıla tarihlendirilen Edirne Metropolit Neophytos'a atfedilen artophorion, 17. yüzyıla tarihlendirilen Yunanistan, Atina Benaki Museum of Greek Civilization teşhirindeki artophorion ve 19. yüzyıla tarihlendirilen İstanbul Sadberk Hanım Müzesi'ndeki artophorionlarda üstte haç yer almaktadır. Akşehir örneğinde de benzeri bir uygulamasının bulunma ihtimali düşünülmektedir.

Kısaca özetlemek gerekirse, Akşehir'deki artophorion, ilginç fakat yerel bir zanaatkarlık örneğidir. Kubbesindeki kazıma ve kabartma teknikli bitkisel süslemeler, Barok etkili bağımsız sütunceler ve S kıvrımlı dekoratif alanlar, Batı sanatından ilham alan motiflerin yeniden

<sup>19</sup> Kilise mimarisi şeklinde yapılmış ve artophorionlarla büyük benzerlik gösteren birçok röliker bulunmaktadır. Bunların benzerleri için bakınız; (Wixom, 1997: 461, fig. 300, Aydın, 2015: 423-424, Resim 7, Stachow, 2018: 243-256, Fig. 2-8, Klenina - Biernacki, 2020: 59-75, Fig. 1-11). Welfen Hazinesi'ndeki röliker ile Venedik, Aziz Markos Kilisesi'nin hazinesinde yer alan altın yaldızlı gümüş, kubbeli röliker-artophorion, 16. yüzyılda, kilise atlarında, yortularda, kutsal kalıntılar ile birlikte yerini almıştır (Kalavrezou, 1997: 251, fig. 176, Aydın, 2015: 424, Resim 7-8).

yansıtılmaya çalışıldığını gösterir. İkinci ve üçüncü seviyelerdeki Eski Ahit ve Yeni Ahit konulu figürler açısından ele alındığında, Ortodoks dini sanatında son derece yaygın bir tür olduğunu göstermektedir. Kapak paneli olarak betimlenen Acıların Adamı İsa, iki yanında ona yönelen Başmelek tasvirleri ile üstte gösterilen Son Akşam Yemeği konulu kompozisyon, kutsal ekmek kabının, Ökaristi ile olan bağımlı yansıtmaktadır.

Eserin geliş yeri olarak kayıtlara geçen Bermende Köyü, Konya’da yoğun Rum nüfusuna sahip

ender yerlerden biridir. 19. yüzyıla ait nüfus kayıtlarında, köyde yaklaşık 900 kadar Gayr-ı Müslim’in yaşadığı bilinmektedir (Muşmal - Gündoğdu, 2021: 142). Yerleşimdeki Rumlar, Nüfus Mübadelesi sonrasında Yunanistan’daki Selanik ve çevresine yerleştirilmiştir. Çalışmanın konusunu oluşturan eser üzerindeki figürler arasında Aziz Chariton’un bulunması, Bermende Rumlarının Konya bölgesindeki en önemli dini merkezlerinden birisi olan Sille Aziz Chariton (Ak) Manastırı ile de bağlantılı/ilişkili olduklarını düşündürmektedir (Eyice, 1989: 281). Konya kent merkezi ve Sille’de, gerek Bizans gerekse de Osmanlı döneminde güçlü olan Aziz Chariton kültürünün bu bölgeye kadar uzandığı belirtmek yanlış olmayacaktır.

Kiliselerde kutsal ekmek kabı olarak kullanılan artophorionun ünik ve erken örneklerinden biri olan Akşehir Nasreddin Hoca Arkeoloji ve Etnoğrafya Müzesi’nde 332 envanter numarasında kayıtlı örnek, en kısa sürede restore edilmelidir. Uzman restoratör ve sanat tarihçilerinden oluşan ekip tarafından restore edilerek uygun koşullarda korunması, periyodik bakımlarının yapılması ve sergilenmesi önerilmektedir. Aksi halde uygun olmayan hava koşulları ve aydınlatma araçları, artophorionun daha fazla zarar görmesine sebep olacaktır.

Hoca Kirinoğlu tarafından, Ekim 1794’te (18. yüzyıl) yaptırılarak kiliseye bağışlanan liturjik eserin, restorasyon işlemlerinin ardından uygun koşullarda teşhir edilerek gelecek nesillere tanıtılması gerekmektedir. Yayında sunulan kitabenin, Yunanca ve Türkçe çevirileri de teşhir edilen eserin yanında açıklamalı bilgi fişleriyle sunularak, artophorionu ziyaret edenlerin yapım tarihi ve yaptıranı hakkında fikir edinmeleri sağlanmalıdır.

#### KAYNAKÇA

Acara, M. (1997). Bizans Maden Sanatında Dini Törenler Sırasında Kullanılan Liturjik Eserler. Yayınlanmamış Doktora Tezi. Hacettepe Üniversitesi Sosyal Bilimler Enstitüsü, Ankara.

Acara, M. (1998). Bizans Ortodoks Kilisesinde Liturji ve Liturjik Eserler. Hacettepe Üniversitesi Edebiyat Fakültesi Dergisi, Sayı: 15, Cilt: 1: 183-201.

Alpaslan, S. (1998). Demre’deki H. Nikolaos Kilisesi Liturjik Mekanları. Hacettepe Üniversitesi Edebiyat Fakültesi Dergisi, Sayı: 15, Cilt: 1: 159-173.

Aydın, A. (2015). Silifke Müzesi’ndeki Kilise Formlu Mezar Taşı. Belleten, Cilt: 79, Sayı: 285: 421-430.

Carr, A. W. (1991). Lord’s Supper. The Oxford Dictionary of Byzantium, Volume: 2 (Edit.: A.P. Kazhdan, A. Cutler, T.E. Gregory, N.P. Sevcenko). New York: Oxford University Press. 1251.

Chondrogiannis, S. T. (2010). Museo Della Antivouniotissa Corfu. Thessaloniki.

Cross, F. L. ve Livingstone, E. A. (1988). Artophorion. The Oxford Dictionary of the Christian Church. New York: Oxford. 113.

Eyice, S. (1989), Akmanastır, TDV. İslam Ansiklopedisi, 2: 281-282.

Iconomaki-Papadopoulou, Y. (1997). Artoklasia. Treasures of Mounth Athos. Thessaloniki. 407-409.

Kalavrezou, I. (1997). Luxury Objects. The Glory of Byzantium Art and Culture of the Middle Byzantine Era A.D. 843-1261 (Edited by Helen C. Evans and William D. Wixom). New York: Metropolitan Museum of Art. 218-153.

Karaca, Z. (2008). İstanbul'da Tanzimat Öncesi Rum Ortodoks Kiliseleri. İstanbul: Yapı Kredi Yayınları.

Kitson, T. (2011). Artophorion. The Encyclopedia of Eastern Orthodox Christianity, (Edit.: John Anthony McGuckin), Volume I. USA: Blackwell Publishing Ltd. 54.

Klenina, E. ve Biernacki, A.B. (2020). The Byzantine Church-Shaped Stone Reliquary From Chersonesus Taurica. *Archaeologia Bulgarica*, XXIV, 1: 59-78.

Köroğlu, G. ve Perk, H. (2010). Haluk Perk Müze ve Koleksiyonu'ndaki Örneklerle Orta Bizans Döneminden Kutsal Ekmek Mühürleri. 1. Uluslararası Sevgi Gönül Bizans Araştırmaları Sempozyumu Bildiriler, İstanbul. 529-544.

Mercangöz, Z. (2004). Ortaçağ Hıristiyanlık İnanişinde Ökaristi ve Sanattaki Yansımaları: Bizans Sanatında Ökaristi Sembolleri. *Sanat ve İnanç* 2, İstanbul: Mimarşinan Üniversitesi. 43-52.

Μπενατου, Π. (2013). Ξυλόγλυπτο αρτοφόριο με ζωγραφικό διάκοσμο από το Μουσείο Μπενάκη: εικονογλυπτο αρτοφόριο με ζωκόσμο επενάκη: εικονογραφική κνατιοπηκονογρραλήψικη κναιταιιαιτικι. *MN*, 10: 105-122.

Mouseio, V. (2004). The World of the Byzantine Museum. Athens: Byzantine & Christian Museum.

Muşmal, H. ve Gündoğdu, E. (2021). Nüfus ve Temettuat Defterlerine Göre XIX. Yüzyılın Ortalarında Akşehir Kazası Bermende Köyü'nde Yaşayan Rumların Sosyal, Ekonomik ve Demografik Özellikleri. *International Journal of History*, Sayı: 13, Cilt: 1: 139-164.

Okuyucu-Yılmaz, D. (2015). Erzurum Arkeoloji Müzesinde Bulunan Hıristiyanlık Dönemi Litürjik Objelerden Örnekler. *Atatürk Üniversitesi Güzel Sanatlar Enstitüsü Dergisi*, Sayı: 35, Erzurum. 146-180.

Pisoni, C. (2000). Tabernacolo. *Enciclopedia dell'Arte Medievale*, XI, Roma. 55-57.

Rousseva, R. (2002). An Artophorion from the Monastery of St Naum Near Ohrid (NMH INV. N 29114). *Известия На Националния Исторически Музей*, Том: XIII. София 206-212.

Spitzing, G. (1989). *Lexikon Byzantinisch Christlicher Symbole*. München: Diederichs.

Stachow, D. (2018). Church Models in the Byzantine Culture Circle and the Problem of Their Function. *Novae Studies and Materials*, Volume: VI, (Edit.: Elena Ju. Klenina). 243-256. Poznań: Instytut Historii UAM.

Taft, R. F. (1991). Eucharist. The Oxford Dictionary of Byzantium, Volume: 1 (Edit.: A.P. Kazhdan, A. Cutler, T.E. Gregory, N.P. Sevcenko). 737-739. New York: Oxford University Press.

Taft, R. F., Loerke, W. ve Johnson, M. J. (1991). Eucharist. *The Oxford Dictionary of Byzantium*, Volume: 3 (Edit.: A.P. Kazhdan, A. Cutler, T.E. Gregory, N.P. Sevcenko). 1594. New York: Oxford University Press.

Weitzmann, K. (1979). *Age of Spirituality, Exhibition Catalogue*. New York: Metropolitan Museum of Art.

Wixom, W. D. (1997). *Byzantine Art and the Latin West. The Glory of Byzantium Art and Culture of the Middle Byzantine Era A.D. 843-1261* (Edited by Helen C. Evans and William D. Wixom). New York: Metropolitan Museum of Art. 434-509.