

**BRÜTALİST THE BARBİCAN CENTRE PİLOTİLERİNİN
YAPININ KAMUSAL ALANLARI ÜZERİNDEKİ ETKİSİ**

BRUTALIST THE BARBICAN CENTRE PILOTS: IMPACT ON PUBLIC SPACE

Dr. Öğr. Üyesi. Merve BULDAÇKütahya Dumlupınar Üniversitesi, Mimarlık Fakültesi, İç Mimarlık Bölümü
ORCID: 0000-0001-8390-0175**Özet**

İnsanoğlu, geçmişten bugüne bulunduğu coğrafyaya bağlı olarak doğanın sunmuş olduğu farklı malzemeleri işleyerek ve kullanarak çeşitli binalar/hacimler uygulama becerisi göstermiştir. İlkel malzemelerle başlayan yapı üretme süreci, değişen ve gelişen zamanla farklı malzeme ve yeni yapım teknikleri üzerinden devam etmiştir. İçinde bulunulan dönemin şartlarına ve sunduğu olanaklara bağlı olarak ortaya konan her mimari yapı, beraberinde farklı mimari üslupların da ortaya çıkmasına neden olmuştur. Bunlardan bir tanesi de brütalist üslup olarak tanımlanan mimari yaklaşımdır. Üslubun temelinde, işlenmemiş ham beton malzemenin farklı amaçları yerine getirmek üzere kullanılması yatmaktadır. Farklı mimarlar tarafından brütalist üslupla tasarlanmış ve uygulanmış, bireysel ve kamusal alanlara hizmet eden pek çok yapıya/kent donatısına rastlanmak mümkündür. Çalışmanın örneklemini oluşturan ve 1962-1982 yıllarında İngiltere'nin Londra kentinde inşa edilen, farklı eylemlere ev sahipliği yapan The Barbican Center da brütalist üslubun ikonik örneklerinden biri olarak gösterilebilir. Bu örnekle amaçlanan; önemli bir mimari öğe olan ve yapı kompleksini ayakta tutan/yapının tüm yükünü taşıyan, betonarme kolonlar dizisi olarak kullanıcıyı karşılayan "pilotilerin", yapı kompleksi sınırlarında, içeride ve dışarıda kamusal alan tanımına uyan tüm alanlar (farklı eylemlere izin veren alanlar/peyzaj alanları) üzerindeki etkisini incelemektir. Çalışmada, nitel araştırma yöntemlerinden betimleyici vaka çalışması yaklaşımı kullanılarak tek durum deseni ile çalışmanın örneklemini bütüncül bir akış sağlanarak yorumlanmıştır. Çalışma, brütalist mimari ilkeleri gereği çalışmanın örneklemini olan The Barbican Centre üzerinden mimaride önemli bir taşıyıcı öğe olan ve pek çok mimar tarafından farklı tasarım fikirleri ve mekânsal organizasyonlar için kullanılan "piloti" kavramının önemini anlaşılması ve kamusal alan üzerinde yarattığı/yaratacağı etkileri açısından literatüre katkı sağlayacağı düşünülmektedir.

Anahtar Kelimeler: Brütalist mimari, Kamusal Alan, The Barbican Centre pilotileri-kamusal alan ilişkisi.

Abstract

From past to present, mankind has shown the ability to apply various buildings/volumes by processing and using different materials offered by nature, depending on its geography. The building production process, which started with primitive materials, continued over time with different materials and new construction techniques. Each architectural structure, which was created depending on the conditions of the period and the opportunities it offered, led to the emergence of different architectural styles. One of them was the architectural approach defined as brutalist style. The basis of the style is the use of unprocessed raw concrete material to fulfill different purposes. It is possible to come across many buildings/urban equipment designed and applied in brutalist style by different architects. "The Barbican Centre", which constitutes the sample of the study and was built in London, England between 1962-1982 and hosted different actions, can be shown as one of the iconic examples of the brutalist style.

The aim with this example is that the “piloties”, which are an important architectural element and support the building complex/carrying the entire load of the building, welcoming the user as a series of reinforced concrete columns, are all areas that fit the definition of public space inside and outside the building complex (areas that allow different actions/ to examine the effect on landscape areas). In the study, the sample of the study was interpreted by providing a holistic flow with a single case design by using the descriptive case study approach, one of the qualitative research methods. It is thought that the study will contribute to the literature in terms of understanding the importance of the concept of "pilot", which is an important carrier element in architecture and used by many architects for different design ideas and spatial organizations, and its effects on the public space.

Keywords: Brutalist architecture, Public Space, Relationship of The Barbican Centre pilots-public spaces.

1. GİRİŞ

İlk çağlardan bu yana insanoğlunun, hayatta kalabilmek, kendisine güvenli bir alan yaratabilmek ve gereksinimlerini karşılayabilmek için çeşitli mekânsal çözümler ürettiği görülmüştür. Zamanla farklı eylemlere cevap verebilecek farklı ölçek ve nitelikte mekanlar/yapılar tasarlanmaya ve uygulanmaya başlanmıştır. İçinde bulunulan dönemin yapı malzemeleri ve yapım yöntemleri, tasarlama ve uygulama süreçlerinde önemli rol oynamıştır. Dolayısıyla, gereksinim ve olanaklardan doğan ve fikirleri birleştiren mimari söylemler/üsluplar da eş zamanlı olarak ortaya çıkmaya başlamıştır. Bu mimari söylemlerden biri de özellikle 1960’lı yıllarda kendisini gösteren brütalist üslup olmuştur. Farklı tarihsel süreçlerde, toplumsal, ekonomik ve kültürel anlamlarda toplumlar arasında farklı dengelerin oluşumuna sebebiyet veren bu üslubun temelinde işlenmemiş, ham beton malzeme yer almaktadır.

Bu çalışmada da, kullanılan malzeme itibarıyla brütalist bir mimari yaklaşım sergileyen ve çalışmayı sınırlandıran örneklem olan “The Barbican Centre”ın konstrüksiyonunda kullanılan ve betonarme kolonlar dizisi olarak yer alan pilotilerin, yapı kompleksi içinde iç hacimlerde ve dışarıda yer alan kamuya açık alanlar üzerindeki etkisinin ortaya konulması amaçlanmaktadır. Çalışmada kullanılan ve nitel araştırma yöntemlerinden olan “betimleyici vaka çalışması”, sınırları belirlenmiş bir sistemin işleyişi ve çalışmasını anlamayı amaçlayan metodolojik bir yaklaşım olarak ifade edilmektedir (Chmiliar, 2010: 582). Bu çalışmada da betimleyici vaka yaklaşımı (vaka: The Barbican Centre pilotileri; alt birim: The Barbican Centre pilotileri ve kamusal alanları ilişkisi) ile tek durum deseni üzerinden veriler işlenmiş ve yorumlanmıştır.

2. KAVRAMSAL ÇERÇEVE

2.1. Brütalist Mimari Yaklaşımı

1950 ve sonrasında, tarım devriminden endüstri devrimine geçişin de etkisiyle dünya çapında yaşanan bir takım ekonomik değişimler tüm disiplinlerde etkisini gösterdiği gibi mimarlık alanında da karmaşık gelişmelerin yaşanmasına neden olmuştur. İvmelerin yaşandığı bir ekonomide, hızlı ve kolay kent kurma gereksinimi, yeni yapıların üretimini tetiklemeye başlamıştır. Evsiz kalan Avrupa halkı için işlev odaklı, estetik kaygıdan uzak, davranışı önceden bilinen rijit form biçiminde yapılan mimari yapılar temel ilkeler dışına çıkılmadan tasarlanmaya başlamıştır (Özbalta, 201: sy). Teknolojik gelişmeler, yeni malzemeler ve üretim teknikleri de yeni mimari söylemleri yaratma çabasını ön plana çıkarmaya başlamıştır. Bu söylemlerden bir tanesi de, İkinci Dünya Savaşı sonrasında Avrupa’da kendisini gösteren ve savaş sonrası tahribatın yarattığı boşluğu doldurma çabası ve kentleri yeniden inşa etme isteği ile doğan ve “Late Modern” olarak nitelendirilen “Brütalizim” gösterilebilir (Hazır Beton Dergisi, 2016: 83).

Savaş sonrası Uluslararası üsluba karşı ortaya çıkan yeni mimarlık arayışları neticesinde kendisini gösteren brütalizmin ilk örnekleri İngiltere’de verilmeye başlanmış, devamında ise evrensel ölçüğe taşarak dünyanın birçok yerinde (Avrupa ülkeleri, Amerika, Avustralya, Japonya vb.) farklı kimliklerle eserler verilmiştir (Balcı Öztürk, 2021: sy).

Brütalizm kelimesinin etimolojisi Fransızca kökenli “brüt” kelimesine dayanmakta; anlam olarak ise ham, işlenmemiş beton olarak tanımlanmaktadır. Kelime anlamı olarak beton malzeme ise, çimentonun su yardımıyla kum, çakıl vb. maddelerle karışması sonucu oluşan sert, dayanıklı, bağlayıcı yapı malzemesi olarak tanımlanabilir (URL 1). Brütal mimari üslup ile ekonomik kırılmaların yaşanması, kolayca üretilebilen ve az maliyetli bir malzeme olan betonun hammadde olarak kullanılması gerekliliği doğmuştur. Ayrıca, betonun kalıp tekniğine göre biçim özellikleri içinde düz ya da hareketli formlar, parça kütleler yapıda kendi güçlü ifadelerini oluşturmaktadırlar (Yücel, 2018: 65). İşlevselliğin form ya da biçimin önüne geçtiği bu yeni söylemde, yapıların sek beton görünümü aynı zamanda soğuk ve ruhsuz görünümü sebebiyle siyasi gücünü ortaya koymak isteyen ülkeler için özellikle kamusal alan içinde önemli rol oynamıştır.

Farklı dönemlerde farklı dengelerin ve fikirlerin oluşmasına neden olan brütalist üsluba yönelik birçok görüş mevcuttur. Özellikle Fransız mimar Le Corbusier’in eserlerinde bu üslubu okumak mümkündür. Le Corbusier, 1920’lerde mimarlığı tanımlarken; “Mimarlık, ham (brüt) malzemeler aracılığıyla duygusal ilişkiler meydana getirmektir” ifadesini kullanarak bir anlamda ileride tasarlayacağı yapılarda kullanmayı düşündüğü malzemeye ilişkin de ipucu verdiği görülmektedir (Kortan, 1986: 82) (Şekil 1). Diğer başlıca temsilcileri arasında ise; Marcel Breuer (mimar ve tasarımcı), Erno Goldfinger (mimar ve mobilya tasarımcısı), Bertrand Golberg (mimar ve endüstriyel tasarımcı) ve Fernand Boukobza (mimar) kabul edilmektedir (URL 2) (Şekil 2-3).



Şekil 1. Brütalizm’in ilk başat örneği; Le Corbusier Unite d' Habitation Binası (Marsilya, 1952) (URL 3)



Şekil 2-3. Marcel Breueri Pirelli Tire Building (1970, Amerika Birleşik Devletleri) (sol)
Erno Goldfinger Blfron Kulesi (1967, Londra) (sağ) (URL 4-5)

Adolf Loos'un öncülük ettiği "süsleme suçtur" söylemini brütal üslupla tasarlanmış/uygulanmış yapı örneklerinde görmek mümkündür. Reyner Banham akıma, "Yeni Brütalizm" ismini verirken, brütalizmin yeni bir hareket olmayıp, geleneksel mimaride var olan değerlere karşı yeni bir bilinçlenme olduğunu belirtmiş ve amacını "tüm yapıyı düşüncesini basit ve kolay anlaşılır hale getirmek" olarak açıklamıştır (1971: 64). Banham aşağıda yer alan özelliklere sahip bir mimari eserin Brütalist olarak kabul edileceğini belirtmektedir;

▪ *Yapının açık bir şekilde sergilenmesi:* Bu, birincil yapıyı, hatta çoğu zaman dikey iletişimi vurgulama eğilimi ile ilgilidir. Dış katmanlar, orijinal görünümü, yapının estetiğini ve temel yapı malzemelerini gizlediği için çıkarılmaktadır.

▪ *Malzemelerin "bulunduğu gibi" değerlendirilmesi:* Malzemeleri ham ya da orijinal formlarında kullanma eğilimi ile ilgilidir. Böylece daha sonrasında herhangi bir işleme gerek kalmamaktadır. Betonda, ahşap çerçeveler, derzler, ankrajlar vb. izler görülmektedir.

▪ *Bir görüntü olarak akılda kalıcılık:* Bir mimari eserin algılanmasını, onun kapsamlı ve net deneyimini, yani bir noktadan algılanan formun daha sonra binanın etrafında dolaşırken ya da yapıyı kullanırken doğrulanabilmesini amaçlamaktadır.

▪ *Mimari kompozisyonun biçimsel okunabilirliği:* Bir mimari yapı strüktürel düzende fark edilebilir olmalıdır. Formlar, yapıldığı yapı ve malzemelerin işlevsel organizasyonunu yansıtmalıdır (Banham, 1966). Ayrıca yerleşik değerler ve üst düzey kültürden bağımsız, alışık olanın dışında malzemelere ve estetiğe odaklanan bir sanattan bahseden Fransız görsel sanatçı Jean Dubuffet'in Brüt Sanat (Art Brut) manifestosuna da bir nevi gönderme yaparak brütalizm terimine yönelik kısa bir etimoloji de sunmuştur (Tsakopoulos, 2019: sy.). Dolayısıyla bir yapının tanımını, duyguları etkileyen bir imge olarak;

- Hatırlanabilirlik,
- Açıkça sergileme,
- Bulunduğu/olduğu

gibi özelliklerine göre değerlendirilmesi üç nitelik üzerinden değerlendirmektedir (Savaşır, 2018: 85). Özer (2004)' e göre brütalist mimaride yapıyı oluşturan öğeler, kendilerine özgü özellikleriyle belirtilmekte, olduğu gibi açıkça ortaya koyulmakta ve dıştan okunabilmektedirler. Her türlü işlenmiş yapı malzemesinin reddedildiği bir üslup olarak değerlendirilip sonrasında ise çirkin (ugly) sıfatı ile eşleştirilen mimari yapılar/ürünler ortaya çıkmıştır. Brütalizm, doksan derecelik açılarının bağlı kalındığı, kullanılan her teknik ya da malzemenin kendisini dışa vurmasını şart koşmaktadır (Yurttaş, 2009: 29). Kiremitçi ve Kılınç (2016: 83) ise, kimliği bileşenleriyle belirtme felsefesinden çıkışla; brütal yapılarda gerçeklik, objektiflik, konstrüksiyona bağlılık, kolaylıkla tanınabilme ve okunabilme kavramlarının ön plana çıktığını ifade etmektedirler.

Mbembe (2022: 12, çev. Yalım) ise üslubu mimari yaklaşımdan ödünç alarak; jeo-morfik kuvvet olarak görülen yönetimin, kırma-çatlama yoluyla yeniden kurulduğu, kendisini gösterdiği, şekillendiği ve çoğaldığı bir süreç olarak farklı bir yaklaşımla ifade etmektedir.

Biçimlenmek üzere kendisine ortam bulan brütal mimari üslup için;

▪ *Kütle formu:* Üslubun en önemli özelliklerinden biri son derece tanımlı ve keskin hatlara sahip işlenmemiş rasyonel formlara sahip olmasıdır.

▪ *Taşıyıcı sistem kararları:* Taşıyıcı sistemler, üslubun en belirgin ve en okunur özelliklerinden bir tanesidir. Taşıyıcı elemanlar gizlenmeden, belirgin bir şekilde kullanılmakta ve vurgulanmaktadır. Yürekli ve Yürekli (ty: 277), birçok binaya bakıldığı zaman yapı elemanlarını okumak açısından farklı durumlarla karşılaşıldığını, kimine ait olan taşıyıcı elemanların varlığını hissetmekte zorluk yaşandığını belirtmekte, bu yaklaşımın ise brütal mimaride mümkün olduğunu ifade etmektedirler.

▪ *Malzeme:* Betonun ana malzeme olarak kullanılması binanın, tek malzeme tanımına dâhil ederek solid bir model gibi görünmesini sağlamaktadır gibi bir takım özellikler de oluşmaya başlamıştır (Özbalta, 201: sy). Bu çalışma kapsamında da yukarıda bahsedildiği gibi kütle formu, taşıyıcı sistem kararları ve malzeme gibi özelliklerin rahatlıkla okunabildiği The Barbican Centre'nın ayakta durmasını sağlayan ve yine taşıyıcı sistem olarak beton malzemenin kullanıldığı kolonlar dizisi olarak isimlendirilen pilotilerin (vaka) yapı kompleksi sınırları içinde yer edinmiş ve kamuyu direk ya da dolaylı ilgilendiren alanlar üzerinden rolüne ilişkin bir değerlendirme yapılması düşünülmektedir.

2.2. Kamusal Alan Kavramı ve Kullanım Biçimleri

Kamusal alan tanımını kavrayabilmek için “kamu ve kamusal” sözcüklerinin ne anlama geldiğini bilmek gerekmektedir. Türk Dil Kurumu'nun Güncel Türkçe Sözlüğünde kamu sözcüğü, bir ülkedeki halkın bütünü anlamına gelirken; Latincesi “publicus” olan kamusal sözcüğü ise, “halk hizmeti gören devlet organlarının tümü; kamu ile ilgili” olarak tanımlanmaktadır (URL 6). Bir başka tanımla da kişiye özel olandan ayrı olarak herkes için ortak bir dünyayı ifade etmektedir (Uzun, 2006: 14). Dolayısıyla, kamu/kamusal sözcüklerine yönelik yapılmış tanımlar üzerinden toplumsal yaşantıyla ilişkili ve toplumların ortak oluşturduğu bir yer algısı da kendisini göstermekte ve “kamusal alan” kavramı oluşmaya başlamaktadır.

Geleneksel yaşam biçiminden modern yaşam biçimine geçişte özellikle Batı'da yaşanan toplumsal, siyasal ve ekonomik gelişmelerle ilişkili bir şekilde ele alınan kamusal alan kavramı, 18. yy sonlarında hayatın özel ve kamusal olarak bir anlamda kökeninin Antik Çağa dayandığı bir ayrışmaya gitmesi neticesinde ortaya çıkmıştır (Timur, 2008: 40-46). Kamusal alanı bilinçli ya da bilinçsiz olarak birçok insanın bir araya geldiği çok işlevli yerler olarak tanımlamak mümkündür (Şekil 4). Sosyal etkileşim, ekonomik değişim ve kültürel ifadenin bir aracı olarak da görülebilir. Kavram pek çok düşünür tarafından ele alınmış ve önemli katkılar sağlanmıştır.



Şekil 4. Kamusal Alan İllüstrasyonu (URL 7)

Aristoteles'e göre "kendinin olan" (idion) ve "kamusal olan" (koinon) olmak üzere iki ayrı alan tanımı mevcut olup özel ve kamusal alan arasındaki ayrımı ilk yapan kişi olmuştur. Bu bağlamda Aristo için kamusal alan (koinon), bireysel alan (idion) sınırı dışında, kişinin kendisini keşfetmesini sağlayan, onu yurttaş yapan, dayanışma temelinde katılımcılığa teşvik eden canlı/yaşayan bir dünyayı ifade etmektedir (Bahçeci, 2018: 113-114). Weber (2012'den aktaran; Uzun, 2006: 14) için kamusal alan, din, kültür, statü gibi değerlerin dikkate alınmadığı herkese sunulmuş mekanı; özel alan ise kişisel gereksinimlerin karşılık bulduğu haneleri temsil etmektedir. Sennett ise bu noktada kamusal alanın insan yaratımı, özel alanın ise insanlık durumu olduğunu belirterek kavramı netleştirmeye çalışmaktadır (2013: 138). Sennett'in kamusal alan tanımında cadde-sokak-meydan gibi somut alanları kapsayan maddi bir alan yer almaktadır. Bu alanlar kenti fiziksel, sosyal ve sembolik anlamlarda dönüştürmekte, geliştirmekte ve biçimlendirmektedir (Sennett, 2013'ten aktaran; Bahçeci, 2018: 115). Habermas'a (1995: 62) göre kamusal alan, "kendi içinde bir anlamda kamuoyuna benzer bir alanın oluşabileceği toplumsal bir yaşamın parçası" olarak tanımlanmaktadır.

"Kamusal alan kavramıyla, her şeyden önce, toplumsal yaşamımız içinde, kamuoyuna benzer bir şeyin oluşturulabildiği bir alanı kastederiz. Bu alana tüm yurttaşların erişmesi garanti altına alınmıştır. (...) Yurttaşlar ancak, genel yarara ilişkin meseleler hakkında kısıtlanmamış bir tarzda, yani toplanma, örgütlenme, kanaatlerini ifade etme ve yayınlama özgürlükleri garantilenmiş olarak tartışabildiklerinde kamusal bir gövde biçiminde davranmış olurlar" (Habermas, 2004: 95).

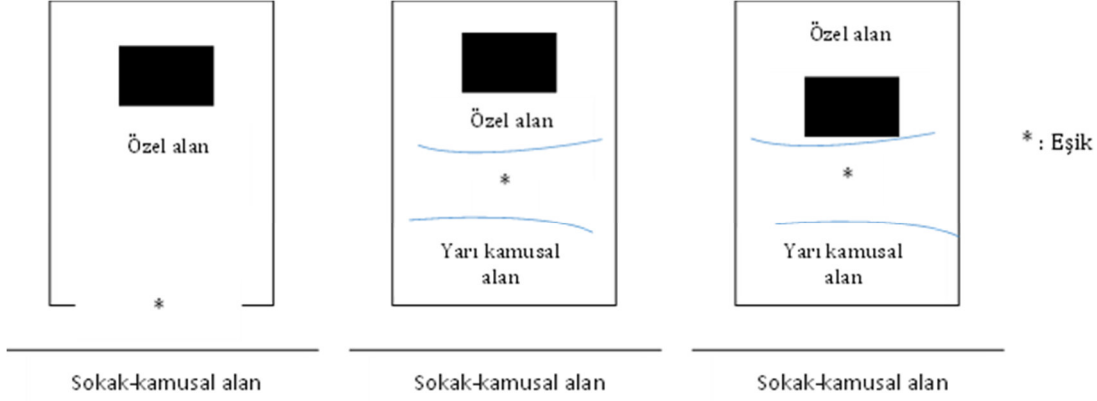
Negt ve Kluge (1993: 3) kamusal alanın, içinin tecrübeyle dolduğu oranda kendisine bir yer edinebileceğini ve toplumsal deneyimin bu alan tanımı içinde örgütlendiği süresince bir kullanım değerine sahip olabileceğini belirtmektedir. Kamusal alanı Antik Yunan polis yaşamının merkez noktasına koyan Arendt (1994: 74)'e göre kamusal alan ise; herkese açık olan, bireylerin herhangi bir sınırlama olmadan bir araya geldikleri, hareket ettikleri, uyum gösterdikleri yer olarak ifade edilmektedir. Kamusal alanda önemli noktalardan birinin toplumsallık olduğu düşünülürse; Arendt'in de belirttiği sınır kavramının, dayanılan ahlak kurallarının ve yaşam biçimlerinin yönünü belirleyen süreç olarak da kamusal alan tanımını yapmak mümkündür (Keleş, 2012: 10). Kamusal alan içinde yer alan herkes eşittir. Dolayısıyla kamusal alan politik ve yaşamsal alandan ayıran en önemli olgu katılımıdır (Gökgür, 2008: 15). Tüm katılımcılar bu alanlarda, toplumsal sınıflardan bağımsız bir şekilde özgür ve eşit söz hakkına sahiptirler. Touraine (1997: 277) bu durumu şöyle açıklamaktadır; eşitlikçi ve özgür bir katılımı esas alan kamusal alanlar, "aynı bütünün içinde birbirinden farklı, karşıt durumlar ve aynı zamanda birbiriyle aynı, benzer düşüncelere sahip birey ya da grupları yaşatan bir alandır. Bu alanı yaratma, koruma, yönetme ve yararlanma, tüm vatandaşların katılımı için ideal fırsatlar olarak değerlendirilir.

Bireysel fikirler, işbirlikçi uygulamalara dönüştürülmektedir. Toplumun en iyi tanıyanların - vatandaşlarının/sakinlerinin- ortak bilgiğinden yararlanmak bu noktada önem taşımaktadır (URL 8). Madanipour (2003: 204) ise kamusal alanı, kent içi sosyo-politik ilişkiler ve temaslar bağlamında kapsayıcı bir süreçle gelişen ve işlevsel-sembolik amaçlar için kullanılan yerler olarak tanımlamaktadır. 1986 yılında Avrupa Konseyi'nin kamusal alanların önemine ilişkin belirlediği birtakım maddeler mevcut olup, bunları;

- Kamusal alanlar, kent mirası açısından önemlidir,
- Kamusal alanlar, kent dokusunda mimari ve estetik açıdan güçlü elemanlardır
- Eğitimsel rolü önem teşkil eder,
- Sosyal etkileşim açısından önemlidir,
- Toplumsal gelişimi güçlendirir,
- Bireylerde oluşan psikososyal gerilmeleri dengeler,
- Toplumun zaman geçirmesine olanak tanır,
- Çevresel gelişim içinde ekonomik bir değer de üstlenir olarak ifade etmektedir (aktaran; Wooley, 2003).

Bir kentin varlığından bahsedebilmek için; yaşam kalitesi, sosyalleşme, tüm sosyal-politik-kültürel yaşamsal unsurları içinde barındırması gerekmektedir. Bu unsurların gerçekleşmesi noktasında ise kamusal alan, birbirine bağlanan parklar, sokaklar, kaldırımlar/patikalar, rekreasyon oyun alanları, pazar yerleri, meydanlar gibi açık/yarı açık/kapalı pek çok mekansal biçim almaktadır (Şekil 5-6-7). Buna paralel olarak Newman kentsel alanları;

- *Kamusal mekan*: Kısıtlama gözetmeksizin her bireyin erişimine açık ortak alanlar,
 - *Yarı kamusal mekan*: Belirli konut grupları için tasarlanan, belli bir hedef kitleye yönelik tasarlandığı düşünülen ancak diğer insanların da girişine her hangi bir sınırlama getirilmeyen alanlar,
 - *Yarı özel mekan*: Bir konuta ait ortak kullanım alanlarını içeren mekanlar olarak tanımlanabilir. Bu mekana giren bir kişi, kent düzeninden sıyrılarak daha kontrollü bir düzene sahip mekana geçmiştir. Bu mekanlar konuta ait olmasına karşın, dışarıdan görülmeye ve gözlemlenmeye de açık mekanlardır (Bakan, 1987'den aktaran Cihan-Erdönmez Dinçer, 2018: 105).
 - *Özel mekan*: Yapı sınırları içinde ya da iç mekanlarla bağlantılı olan alanlarda kullanıcı kontrolünde olan alanlar
- olmak üzere dört sınıfa ayırmakta ve özelden kamusala uzanan bir mekansal hiyerarşiden bahsetmektedir (1973'ten aktaran Erdönmez, 2014: 112) (Cihan-Erdönmez Dinçer, 2018: 105). Dolayısıyla, bu alanlar/mekanlar barınma, çalışma, eğlenme, dinlenme, geçme, ulaşma gibi insan eylemlerinin yerine getirilebilmesi noktasında da mekanlar bütünü olma özelliği taşımaktadırlar (Erdönmez-Çelik, 2016: 147).



Şekil 5. Özel-Açık- Yarı Açık Kamusal Alan Ayrımları ve İlişkileri
(Öymen Gür, 1996'dan yeniden uyarlanmıştır)

Kamusal alanlar ayrıca kent içi şenlikler, ticari ve insan hareketi, topluluk yaşamı ve kentsel yoksulların geçim kaynakları gibi bir dizi etkinlik ortamının oluşmasında da imkân tanımaktadır. Yeterli kamusal alana sahip olmak, kentlerin ve kasabaların verimli ve adil bir şekilde işlemesini sağlamaktadır.



Şekil 6-7. Kamusal alan tanımında cadde ve parklar (URL 9-10)

Kent yaşamını sürekli değişen-dönüştüren ve geliştiren canlı/yaşayan bir organizma olarak önemli unsur sayılan kamusal alanların en önemli rolü, kentle birlikte kentlileri de daha canlı/dinamik kılmaktır. Özellikle kamusal açık alanlar, açık havada hareket ve diğer eylemlerin gerçekleştirildiği önemli bir organizma olarak değerlendirilebilir. Bu alanları sürekli ve verimli kılabilmek için tasarımı yapılırken bazı detayların gözden kaçmaması gerekmektedir. Bulunduğu/bulunacağı *fiziki ve sosyal çevre şartları, erişilebilirlik, kalıcı olması, farklı kullanımlar, kolektif olarak oluşturulma* gibi özellikler bir kamusal alan tasarımında dikkate alınması gereken ölçütler arasında sayılabilir (Karayılmazlar-Çelikyay, 2018: 86-87). Özellikle artan nüfusla birlikte insanların karmaşık ortamlarından uzaklaşmaları ve çevrenin sağladığı tinsel rahatlamadan yararlanabilmeleri için fiziki çevre şartlarının iyi kurgulanması gerekmektedir. Gökdelenler ya da içinde kullanıcıya her türlü imkânı tanıyan kompakt tasarım yaklaşımıyla oluşturulmuş ve site/kompleks mantığıyla inşa edilmiş büyük ölçekli yapılarda da kamusal alan kullanım fikrinin yaygınlaştığı gözlemlenmektedir. Yapı sınırları içinde gün ışığını kesmeden hava boşluklarının yaratılması, ölçekçe ve kurguca farklı bu yapıların kamusal kullanım tanımı içinde kalan alanlarının doğru bir yaklaşımla tasarlanması önem taşımaktadır. Sennet (2000: 32) bu konuya ilişkin bir görüş sunarak; tasarımcıların/mimarların büyük ölçekli bu yapılar için kamusal alanda yaşama dikkat çekmeleri ve konuyla ilintili güncel fikirler yakalamaları gerekliliğinden bahsetmektedir.

Trancik'in kentsel boşluk alt başlıkları altında yer alan "blok içi boşluklar" -konut mekanlarında boşluk tanımı içinde kalan sirkülasyon, dinlenme vb. amaçlar için kullanılmak üzere oluşmuş yarı açık-yarı özel mekanlar- bu durumu destekler alanlar olarak kullanıcı karşısına çıkmaktadır (1986'dan aktaran, Erdönmez, 2014: 104). Çalışma kapsamında incelen The Barbican Centre da bahsedilen tasarım yaklaşımıyla oluşturulmuş bir yapı kompleksi olma özelliği taşımakta ve kentlilere farklı noktalarda hizmet sağlamaktadır.

3. ARAŞTIRMA YÖNTEMİ

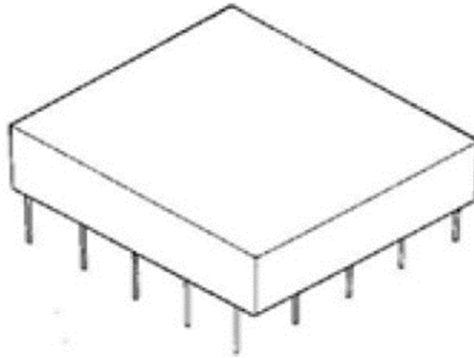
Bu bölümde, çalışmanın yöntemini oluşturan nitel araştırma yöntemlerinden betimleyici vaka modeli, tek durum deseni yaklaşımı ile elde edilen veriler üzerinden bir değerlendirme yapılmaktadır. Brütalist mimari üslupla inşa edilmiş The Barbican Centre ve pilotilerine ait dijital ortamdaki edinilmiş görsel verilerle çalışma çeşitlendirilmiştir. Çalışma kapsamında vaka olarak ele alınan The Barbican Centre pilotileri ve alt birim olarak ise ele alınan The Barbican Centre Pilotileri-Kamusal Alan İlişkisi sıra ile açıklanarak bütüncül bir akış sağlanmaya çalışılmıştır (Tablo 1).

Tablo 1. Betimleyici vaka modeli, tek durum deseni

Vaka	The Barbican Centre pilotileri
Alt Birim	The Barbican Centre Pilotileri-Kamusal Alan İlişkisi

Vaka. The Barbican Centre Pilotileri

Piloti kavramı, Le Corbusier'in mimarlığın beş ilkesi olarak belirlediği ilkelerden bir tanesi olması ve en etkili örnek olarak Villa Savoyesinde okunsa da geleneksel örneklerine ve temel mantığına Asya ve İskandinav balıkçı kulübelerinde görmek mümkündür (URL 11). Pilotiler, yapının tüm yükünü taşıyan yapısal kolonlar olmaları sayesinde cepheler ve planlar özgürce tasarlanabilmektedir. Le Corbusier özellikle villa ve büyük ölçekli konut tasarımlarına bakıldığı zaman yapılar zeminden belirli bir kot yüksekliğinde koparılmış ve peyzaj alanların kesintiye uğramadan yapı sınırında devam etmesi sağlanmıştır. Tüm dünyada da modern ve çağdaş mimarlar tarafından sıklıkla kullanıldığı görülmektedir (Coates vd. 2011; Çev. Şık Neslihan: 199). Hasol (1998: 358) ise "Kazıklardan ibaret temel anlamına gelen sözcüğün sonraki dönemlerde daha çok çevresi açık bir zemin katında yer alan ve üstteki yapıyı taşıyan betonarme kolonlar dizisini anlatmak için kullanılmaktadır" olarak tanımlamaktadır (Şekil 8). Temel mantığında binaları havalandırma yoluyla soğutmak, tropikal iklimlerde yaşanması olası haşere/böcek istilasından uzak tutmak gibi gerekçeler yatsa da modern mimari öncüleri kavrama farklı bir bakış açısıyla yaklaşarak doğaya saygılı, çevreye zarar vermeyen ve topografya ile uyumlu, koordine çalışan bir tasarım anlayışını benimsemişlerdir (URL 11).



Şekil 8. Piloti- Zemin-Yapı İlişkisi (URL 12)

Pilotilerin, çevreyle kurduğu ilişkinin yanında, çalışma kapsamında da incelendiği üzere kavramın kamusal alana olan etkisi de kullanıcı ile kurduğu ilişki bağlamında önemli rol oynamaktadır. Alt kotta kalan alanlarda insanlar, görsel ve işitsel anlamda bir araya gelmektedirler. Çalışmanın örneklemini oluşturan The Barbican Centre pilotilerini anlayabilmek içinse görsel sanatlar merkezi olarak nitelendirilen bu yapı kompleksinin tasarım yaklaşımını anlamak önemlidir.

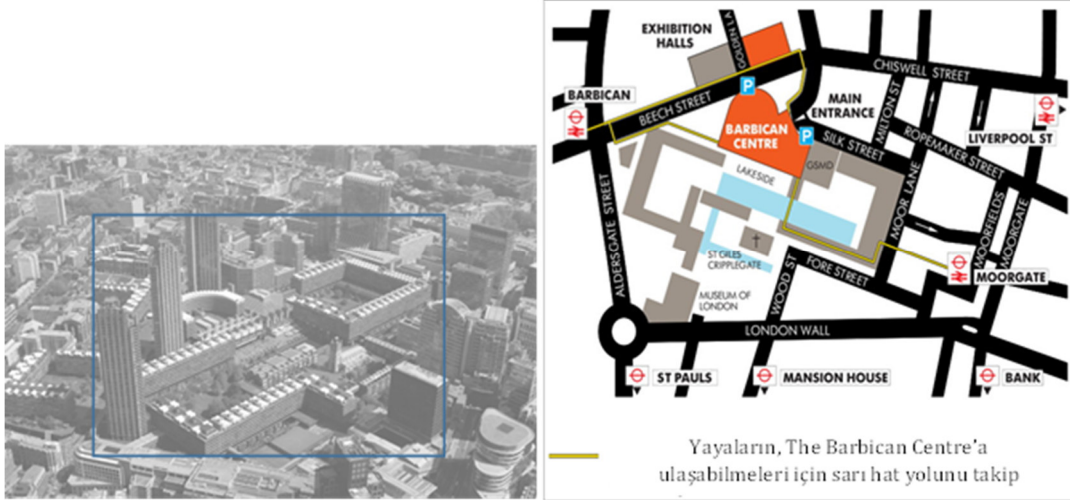
Brütalizmin en büyük örnekleri arasında olan Barbican, kelime olarak orta çağ İngilizcesinde güçlendirme, kuvvetlendirme anlamına gelmektedir. II. Dünya Savaşı'nın en sancılı günü olarak nitelendirilen 29 Aralık 1940 tarihinde Alman hava birlikleri, Londra'nın kalbi sayılan ve 35 dönüme sahip bir alanı yerle bir etmiştir (URL 13) (Şekil 9).



Şekil 9-10. İnşaat öncesi bombalamadan dolayı harap olmuş Barbican Bölgesi (sol) (URL 14)
The Barbican Centre mimarları Peter Chamberlin, Geoffrey Powell ve Christoph Bon (sağ)
(URL 15)

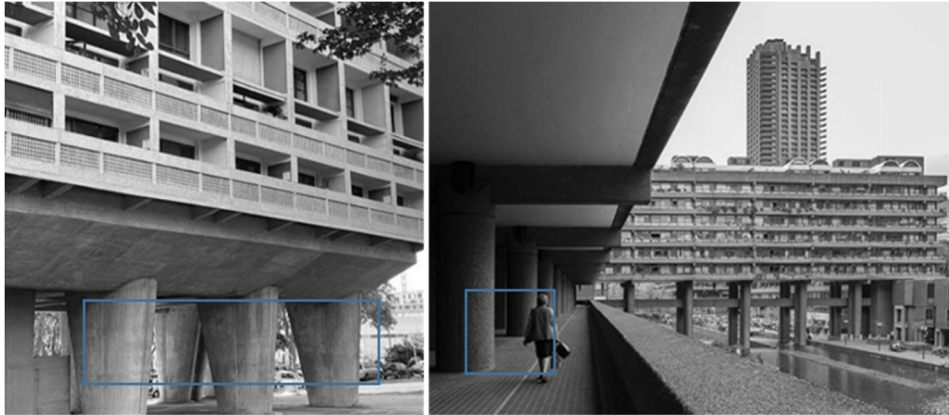
Bunun üzerine The Barbican Centre mimarları Peter Chamberlin, Geoffrey Powell ve Christoph Bon, tahrip edilen zemini kullanarak yeni bir kompleks yaratmak istemişler ve 1962-1982 yılları arasında İngiltere'nin Londra kentinde inşası tamamlanan yapının açılışı 3 Mart 1982 yılında II. Elizabeth tarafından gerçekleşmiştir (URL 16) (Şekil10).

Yapının tasarlanmasındaki en büyük düşünce, bölgede sakin, ferah bir kent yaratma arzusu ve uzun zamandır ciddi bir düşüşe uğramış olan bölgeyi orta sınıf profesyonellerle yeniden doldurmak olmuştur (URL 17). Bunu gerçekleştirebilmek içinse kira gelirini üst seviyelere çıkarmak ve planı finansal anlamda uygulanabilir kılmak için orta ve yüksek gelir elde edenleri hedefleyen yüksek yoğunluğa sahip bir fikir önerisi getirmişlerdir (Harwood, 2011: 103). Gösteri sanatları merkezi olarak anılan kompleks, konutlara ve kamusal alan tanımını içinde; açık konser salonu, sera, tiyatro salonu, alışveriş merkezi, yer altı otoparkı, özel bahçeler ve fiskiyeli göller gibi pek çok eyleme hizmet eden hacimlere ev sahipliği yapmaktadır.



Şekil 11-12. The Barbican Centre Kuşbakışı Görünüşü (sol) (URL 18)
The Barbican Centre'in mekânsal organizasyonu (sağ) (URL 19)

Yapı, Le Corbusier'in Marsilyada yer alan Unite d'Habitation konut projesinden esinlenmiş, ortak alanlar çevresinde düzenlenene konut bloklarıyla kentsel bir mikro kozmos olarak tasarlanmıştır (URL 20).



Şekil 13-14. Le Corbusier, Unite d'Habitation pilotileri (sol) (URL 21)
The Barbican Centre pilotileri (sağ) (URL 22)

Unite d'Habitation projesinde kullanılan ve kamusal alan kullanımına izin veren beton kolonlar dizisi/piloti mantığına bu yapı inşasında da baskın bir şekilde rastlanmaktadır (Şekil 13-14).

Alt Birim. The Barbican Centre Pilotileri-Kamusal Alan İlişkisi

Üç adet kule bloğu ve on üç adet yedi katlı bloktan oluşan The Barbican Centre özelinde bu blokların çoğu piloti üzerinde durmaktadır (URL 23). Farklı piloti kotlarının okunduğu komplekste pilotiler altında kalan alanlar hem doğayla hem de insanla bütünleşik bir mekânsal organizasyon sunmakta ve geçici/kalıcı kullanıcı gereksinimine cevap verebilecek nitelikte tasarlanmıştır. Bahsi geçen alanların bir kısmında kendisine yer edinen yeşil alanlar ve su öğeleri çevreci bir tutum sergilerken; yaya köprüleri ya da geçiş koridorları da yayaaların binalar tarafından engellenmeden kesintisiz gezinmesini sağlamak ve keşfedilmeye teşvik edici bir rol üstlenmektedir (Şekil 15).



Şekil 15. The Barbican Centre Pilotileri-Kamusal Alan İlişkisi (URL 24)

Kamu kullanımına açık alanlar içeride ya da dışarıda farklı eylemler üzerinden kurgulanabilir. The Barbican Centre pilotilerinin kamuya sağlamış olduğu alan ilişkileri de bu anlamda farklılık göstermektedir. Hem mekanlar arası bir bağlantı ögesi olup, hem de farklı mekânsal tanımlarla buluşturma ya da onlara yönlendirme görevini üstlenmektedir. Özellikle peyzaj tasarımı ve su ögesiyle entegre tasarlanmış kent donatılarının yer aldığı açık kamusal alana geçirdiği sıklıkla gözlemlenmektedir (Şekil 17-18-19). Ayrıca dikey sirkülasyon akışı için kullanılan merdiven kurgusu pilotiler üzerinde yer alırken, su ögesinin sıklıkla okunduğu komplekste beton malzeme ile oluşturulmuş şelaleler için de bu kolon dizisi taşıyıcı rol üstlenmektedir (Şekil 16).

Kamu hizmetine açık bu rekreasyon alanlar sadece dolaylı ya da dolaysız bir şekilde insanların bir araya geldiği, oturduğu, sosyalleştiği yerler değil, sanat merkezi olarak da hizmet eden yapının heykel avlusu olarak da nitelendirilmekte ve pek çok sanatçının sanat eserlerini ve performanslarını sergileme fırsatı sunmaktadır (URL 25) (Şekil 17-18).



Şekil 16-17-18-19. The Barbican Centre Pilotileri-Merdiven, Şelale (sol); Kamusal Alan İlişkisi (sağ).

Fotoğraflar Max Colson ve Luke Hayes tarafından çekilmiştir (URL 26-27-28)

Piloti düzeninde oluşan bir başka kamusal alan ise çocuk oyun alanlarıdır. Çocukların farklı aktiviteler sergileyebildikleri birçok oyuna yönelik alan tanımları geliştirilmiş ve uygulanmıştır (Şekil 20).



Şekil 20. Pilotiler arasında yer alan oyun alanları (URL 29)

Pilotilerin etkin kullanımının, dış mekanda kurgulanan alanlar dışında da devam ettiği gözlemlenmektedir. Yapının kamuya hizmet eden ve içerde kalan alanlarında yer alan pilotilerin (fuaye-satış-yeme içme alanları vb.) dış mekandan farklı bir etkiye sahip olduğu gözlemlenmektedir.



Şekil 21-22. The Barbican Centre Fuaye Alanı- Piloti İlişkisi
Fotoğraf Martin Charles tarafından çekilmiştir (sol) (URL 30-31)

Bu mekanların genelinde, üzerindeki ağırlığı zemin kotundan koparma ve altta kalan boşluk tanımına farklı kullanım anlamları katmaktan ziyade yükü taşıma eğilimi göstermesidir. Ancak iç hacimler incelendiğinde, salt yükü taşıma işlevselliği dışında çekiçle dövülerek dokusu değişen bu taşıyıcılar, tavan-taban-duvar yüzeyleriyle birlikte estetik anlamda da kullanıcı üzerinde bütüncül ve farklı bir tasarım algısı yaratmakta, özellikle bunu fuaye alanında gözlemlemek mümkündür. (Şekil 21-22).

Çalışmanın yöntemi kapsamında incelenen alt birim analizinden yola çıkarak; geniş hacimlerin/mekanların oluşması, yapı sınırı içinde pek çok eylemin hizmetine ve eş zamanlı olarak da pek çok ziyaretçinin herhangi bir sebepten buraya yolunu düşürmesini sağlamaktadır. Kompleks sınırları içinde kalan tüm kamusal alanlar -taşıyıcı kolonlar arasında/altında/üzerinde- açık bir şekilde sergilenen ve net bir biçimde okunan öge olan pilotiler kadar kendilerini net bir şekilde okutmaktadırlar. Kamusal alanlar ve pilotilerin bahsi geçen bu birlikteliği farklı bir mekansal ruhun ve kimliğin oluşması açısından ayrıca önem taşımaktadır.

4. BULGULAR VE SONUÇ

Brütal The Barbican Centre'a önemli bir kimlik kazandıran brüt betonun özgün niteliğiyle yapının pek çok noktasından okunması, onu süsleyici değerinden uzaklaştırmış, kurgusu itibarıyla işlevselliği en yüksek seviyeye çıkarmıştır. Çalışma kapsamında da açıklanan ve biçimlenmek üzere kendisine ortam bulan üslubun "kütle formu", "taşıyıcı sistem kararları" ve "malzeme" gibi özelliklerinin rahatlıkla okunabildiği yapı kompleksinin ayakta durmasını sağlayan ve yine taşıyıcı sistem olarak beton malzemenin kullanıldığı kolonlar dizisi olarak isimlendirilen pilotilerin kamuyu dolaylı ya da dolaysız ilgilendiren alanlar üzerinden rolüne ilişkin bir değerlendirme yapılmıştır.

Değerlendirme sonucunda; özellikle vurgulanmakta olan ve mimari formda boşluklar yaratmanın bir kayıp olarak görülmemesi, aksine bir kazanım olarak değerlendirilmesi gerekliliği anlaşılmıştır. Bahsi geçen bu boşluk tanımları kamusal alanlar için önemli noktalar olarak ele alınabilmekte ve kamusal alan tanımına uygun bir şekilde biçimlendirmek mümkün hale gelmektedir. Bu alanlar yaşayan/canlı organizmalar olduğu için insan ve davranış faktörlerinin bu organizmayı sürekli canlı kıldığını söylemek mümkündür. Vaka olarak The Barbican Centre pilotilerinin ele alındığı bu çalışmada da pilotilerin kullanım biçiminden (yükseklik-genişlik-derinlik gibi teknik özellikleri ve konumlanma şekilleri vb.) dolayı oluşan tüm boşluk tanımları farklı eylemlere hizmet etmek üzere insanların kullanımına açılmıştır. Dolayısıyla ciddi bir arazi üzerine uygulanmış bu yapı kompleksini özel kılan sadece konut, mağaza, restoran gibi mekanların tasarlanması değil piloti olarak isimlendirilen betonarme kolonlar dizisi altında-üzerinde ya da yanında kalan alanların da en verimli şekilde kullanılmış olmasıdır. Bu verilerden çıkışla The Barbican Centre Pilotileri-Yapının Kamusal Alan İlişkisi üzerindeki etkisi ve mimari katkı değerlerini görmek mümkündür (Tablo 2);

Tablo 2. Vaka-Alt Birim ilişkisinde mimari etki ve katkı değerleri

The Barbican Centre Pilotileri ve Yapının Kamusal Alanları İlişkisinde Mimari Etki/Katkı Değerleri
<ul style="list-style-type: none">▪ İkonik/Karakteristik bir değer▪ Beton malzemenin orijinal kullanımı▪ Beton malzemenin sert, katı ve güçlü görüntüsü▪ Boşluk tanımlarının bilinçli değerlendirilmesi▪ Yapı sınırları içinde doğru kurgulanmış ara kesit ilişkiler▪ Kesilmeyen gün ışığıyla oluşan hava boşlukları▪ Yapı vizyonuna olan katkı▪ Yapı sınırları içinde doğal çevre ve kamuyla kurulan güçlü bağ▪ Sosyo-kültürel etkinlik alanlarına katkı▪ Kolektif kullanım▪ Rekresyon alan çeşitliliği▪ Akılda kalıcılık▪ İşlevsellik▪ Erişilebilirlik▪ Farklı kullanım alanları▪ İlişkili olunan duvar-tavan-taban yüzeylerinde estetik anlamda bütüncül tasarım değeri

Elde edilen veriler ışığında, mimaride önemli bir taşıyıcı öge olan ve pek çok mimar tarafından farklı tasarım fikirleri ve mekânsal organizasyonlar için kullanılan “piloti” kavramının, çalışmada verilen örneklem üzerinden açıklanması, kavrama olan farkındalığın artması ve kamusal alan üzerinde yarattığı/yaratacağı etkileri açısından literatüre katkı sağlayacağı düşünülmektedir.

KAYNAKÇA

- Arendt, H. (1994). İnsanlık Durumu. (Çev. Bahadır Sina Şener), İstanbul: İletişim Yayınları.
- Bahçeci, H.I. (2018). Kent Mekanında Kamusal Alan: Richard Sennett Perspektifinde Bir İnceleme. Memleket Siyaset Yönetimi Dergisi, 13(29): 111-128.
- Banham, R. (1966). The new brutalism: ethic or aesthetic?. London: Architectural P.
- Banham, R. (1971). Encyclopedia of modern architecture, Londra: Thames and Hudson.
- Chmiliar L. (2010). Multiple-case designs. (Ed. In A. J. Mills, G. Eurepas, E. Wiebe), Encyclopedia Of Case Study Research: 582-583, USA: SAGE Publications.
- Cihan, M. ve Dinçer Erdönmez, E. (2018). “Sınırlandırılmış Konut Alanları Üzerinden Konut-Kamusal Alan İlişkilerinin Yeniden İrdelenmesi”, Megaron, 13(1): 102-116.
- Coates, M., Brooker, G. ve Stone, S. (2011). Görsel İç Mimarlık Sözlüğü (Çev. Neslihan Şık) Literatür Yayınları.
- Erdönmez, E. (2014). Kamusal Alan ve Toplum. Esenler Belediyesi Şehir Düşünce Merkezi Şehir Yayınları.
- Erdönmez, E. ve Çelik, F. (2016). Kentsel Mekanda Kamusal Alan İlişkileri. Türkiye Bilimler Akademisi Kültür Envanteri Dergisi, s. 14: 145-163.
- Gökgür, P. (2008). Kentsel Mekânda Kamusal Alanın Yeri. İstanbul: Bağlam Yayıncılık.
- Habermas, J. (1995). Kamusal Alan: Ansiklopedik Bir Makale. Birikim, sayı:70.

- Habermas, J. (2004). Kamusal Alan. (Ed. Özbek, M.), Kamusal Alan, ss. 95-102, İstanbul: Hil Yayın.
- Harwood, E. (2011). *Chamberlin, Powell and Bon: The Barbican and Beyond*. London: RIBA Publishing.
- Hasol, D. (1998). Ansiklopedik Mimarlık Sözlüğü. Yapı Endüstri Merkezi Yayınları.
- Hazır Beton Dergisi (2016). Betonun yarattığı akım: Brütalizm. Sayı 138, Kasım-Aralık.
- Karayılmazlar, S. ve Çelikyay, S. (2018). Kentlerde Kamusal Alanların Tasarımı ve Önemi. *Bartın Üniversitesi İ.İ.B.F Dergisi*, 9(17).
- Keleş, R. (2012). Kamusal Alan, Kentleşme ve Kentlilik Bilinci. *Güney Mimarlık*.
- Kiremitçi, A. ve Kılınç, C. (2016). Betonun yarattığı akım: Brütalizm. *Hazır Beton Dergisi*, 138: 83- 86.
- Kortan, E. (1986). XX. yüzyıl mimarlığına estetik açıdan bakış. Ankara: Yaprak Yayınları.
- Madanipour, A. (2003). *Public and private spaces of the city*. London: Routledge.
- Mbembe, A. (2022). *Brütalizm*. (çev. Burcu Yalım), İstanbul: İletişim Yayınları.
- Negt, O. ve Kluge, A. (1993). *Public Sphere and Experience Toward an Analysis of the Bourgeois and Proletarian Public Sphere*. Minneapolis, London: University of Minnesota Press.
- Öymen Gür, Ş. (1996). *Mekân Örgütlenmesi*. Gür Yayıncılık, Trabzon.
- Özbalta, B. N. (2017). Brütalist Yapıların Bölgesel Etkilere Bağlı Olarak Biçimlenişleri İngiltere, Türkiye ve Brezilya Örnekleri. <http://campanulaalba.blogspot.com/>
- Özer, B. (2004). *Kültür Sanat Mimarlık*. Dördüncü Baskı, s.219: 253-254, İstanbul: Yapı Yayın.
- Öztürk, Balcı, Ö. (2021). Yeni Brütalizm Bağlamında Ankara Stad Oteli. *Betonart Beton, Mimarlık ve Tasarım Yapı Okumaları*, s. 71. <https://betonart.com.tr/dergi/yap%C4%B1-okumalar%C4%B1-2>
- Savaşır, G. (2018). Yeni Brütalizm'in Robin Hood'undan İmdat Sinyali. *Mimarlık ve Tasarım Kültürü Dergisi*, sayı. 318.
- Sennet, R. (2000). *Kamusal insanın Çöküşü*. (Çev. S. Durak, & A. Yılmaz), İstanbul: Ayrıntı Yayınları.
- Sennett, R. (2013). *Gözün Vicdanı: Kentin Tasarımı ve Toplumsal Yaşam*. (Çev. Süha Sertabiboğlu ve Can Kurultay), İstanbul: Ayrıntı Yayınları.
- Timur, T. (2008). *Habermas'ı Okumak*. İstanbul: Yordam Kitap.
- Touraine, A. (1997). *Demokrasi Nedir?* (Çeviren: O. Kunal), İstanbul: Yapı Kredi Yayınları.
- Tsakopoulos, P. (2019). Brüt Betonun Yunan Mimarisindeki İdeolojik Kökenleri, 1960-1960. <https://www.pressreader.com/turkey/betonart/20190705/281483572939402>
- URL 1. Beton malzeme tanımı. <https://sozluk.gov.tr/> Erişim: 29.09.2022.
- URL 2. Brütalist Mimari: Brütalizm. *ARCHI Mimari-Tasarım-Planlama*. <https://archi101.com/son-yazilar/brutalizm/>
- URL 6. Kamu-Kamusal Alan tanımı. <https://sozluk.gov.tr/>
- URL 8. Public Space. https://unhabitat.org/sites/default/files/2020/07/indicator_11.7.1_training_module_public_space.pdf
- URL 10. Piloti. <https://www.smoothacademy.org/piloti/>
- URL 13. Brütalist ütopya: Barbican. <https://www.gzt.com/arkitekt/brutalist-utopya-barbican-3579116>
- URL 16. Barbican Centre. <https://www.londontheatre.co.uk/theatres/barbican>

URL 17. The Barbican Centre. <https://sanayi313.com/tr/paper/finds-tr/the-barbican-centre/>

URL 23. AD Classics: The Barbican Estate/chamberlin, Powell and Bon Architects. <https://www.archdaily.com/790453/ad-classics-barbican-estate-london-chamberlin-powell-bon>

URL 25. Everything You Wanted to Know About Barbican Architecture. <https://sites.barbican.org.uk/barbicanfacts/>

Uzun, İ. (2006). Kamusal Açık Mekân: Kavram ve Tarihe Genel Bir Bakış. *Ege Mimarlık*, 4(59).

Yurttaş, F. (2009). 20. Yüzyıldan 21. Yüzyıla Malzeme Teknoloji Ve Mimarlık. *Mimarlıkta Malzeme Dergisi*, Sayı:14.

Yücel, A. (2018). Mimarlıkta Brütalizm ve Brütalizmler: Bir Retrospektif Panorama. *Tasarım Kültürü Dergisi*, s. 3.

Yürekli, H. & Yürekli, F. (ty.). Mimarlık Bir Entelektüel Enerji Alanı. <https://gstm.istinye.edu.tr/sites/mimarlik.istinye.edu.tr/files/docs/202008/Entelekt%C3%BCel%20Enerji%20Alan%C4%B1.pdf>

Wooleey, H. (2003). *Urban Open Spaces*. UK: London, Spon Press.

Şekil İnternet Kaynakçası

URL 3. <https://www.archdaily.com/85971/ad-classics-unite-d-habitation-le-corbusier>
<https://www.arkitera.com/gorus/brutalizm-akimi-gecmis-ve-gunumuzdeki-durumu/> (Erişim: 30.09.2022)

URL 4. <https://www.arkitera.com/haber/marcel-breuerin-brutalist-ikonik-yapisi-cevre-dostu-bir-otele-donusuyor/> (Erişim: 30.09.2022)

URL 5. <https://www.arkitektuel.com/balfron-kulesi/> (Erişim: 30.09.2022)

URL 7. https://unhabitat.org/sites/default/files/2020/07/indicator_11.7.1_training_module_public_space.pdf (Erişim: 30.09.2022)

URL 9. https://unhabitat.org/sites/default/files/2020/07/indicator_11.7.1_training_module_public_space.pdf (Erişim: 30.09.2022)

URL 10. https://unhabitat.org/sites/default/files/2020/07/indicator_11.7.1_training_module_public_space.pdf (Erişim: 30.09.2022)

URL 12. <https://www.smoothacademy.org/piloti/> (Erişim: 10.10.2022)

URL 14. <https://www.dezeen.com/2014/09/13/brutalist-buildings-barbican-estate-chamberlin-powell-bon/> (Erişim: 10.10.2022)

URL 15. <https://i0.wp.com/heritagecalling.com/wp-content/uploads/2022/02/BLOG-geoffry-powell-christof-bon-peter-chamberlin-1953-full-size-RIBA-collections.jpg?ssl=1> (Erişim: 10.10.2022)

URL 18. <https://heritagecalling.com/2022/02/28/brutal-and-beautiful-the-story-of-londons-barbican/> (Erişim: 13.10.2022)

URL 19. <https://www.indymedia.org.uk/en/2008/06/402024.html?c=on> (Erişim: 13.10.2022)

URL 21. <https://www.gzt.com/foto-galeri/arkitekt/mimarlik-sozlugunde-piloti-2025538/3> (Erişim: 13.10.2022)

URL 22. <https://www.gzt.com/arkitekt/brutalist-utopya-barbican-3579116> (Erişim: 13.10.2022)

URL 24. <https://www.gzt.com/arkitekt/brutalist-utopya-barbican-3579116> (Erişim: 13.10.2022)

URL 26. <https://soonafternoon.com/brutalist-architecture-barbican/> (Erişim: 13.10.2022)

- URL 27. <https://sites.barbican.org.uk/barbicanfacts/> (Eriřim: 13.10.2022)
URL 28. <https://www.dezeen.com/2014/09/13/brutalist-buildings-barbican-estate-chamberlin-powell-bon/> (Eriřim: 13.10.2022)
URL 29. <https://www.gzt.com/arkitekt/brutalist-utopya-barbican-3579116> (Eriřim: 14.10.2022)
URL 30. https://www.ribapix.com/barbican-centre-city-of-london-the-foyer-of-the-barbican-hall_riba40411# (Eriřim: 14.10.2022)
URL 31. <https://www.flickr.com/photos/barbican/6334962762> (Eriřim: 14.10.2022)