

DOI: <http://doi.org/10.5281/zenodo.14342801>

Accepted: 04.12.2024

Doğa ve Eko Turizm Açısından Belasi Vadisi**Belasi Valley in Terms of Nature and Eco Tourism****Önder DURMUŞ**

Kayseri Çetin Şen Bilim ve Sanat Merkezi
onderdur@hotmail.com, ORCID: <https://orcid.org/0009-0004-8602-1853>

Çiğdem DURMUŞ

Kayseri Huriye Eren Ortaokulu
scakmaks@hotmail.com, ORCID: <https://orcid.org/0009-0000-4494-2604>

Özet

Kayseri il merkezine çok yakın bir konumda bulunan Belasi Vadisi sahip olduğu tarihi ve doğal güzellikleri ile önemli bir potansiyele sahiptir. Bu çalışmadaki temel amacımız Belasi Vadisinin turizm potansiyelini ortaya koymak ve vadide sürdürülebilir, koruma odaklı bir turizm faaliyetine katkı sağlamaktır. Bu araştırmada öncelikle literatür taraması yapılmış ve daha önce yapılan araştırmalar incelenmiştir. Araştırmada gezi-gözlem ve görüşme metotları kullanılmıştır. Bölge halkı ile görüşmeler yapıp vadi hakkında bilgi toplanmış daha sonra turistik potansiyelinin tespit edilebilmesi, vadideki ekosistem ve turistik özelliklerinin belirlenebilmesi için sahada gözlemler yapılmıştır. Tüm bu çalışmalar neticesinde turizm değeri olabilecek konu ve alanlar belirlenmiş ve sahanın turizme açılabilmesi için gereken koşulların sağlanması amacıyla gerekli analizler yapılmış, öneriler getirilmeye çalışılmıştır. Vadide yeraltı şehirleri, mağaralar, kaya kiliseleri, kaya mezarları ve oda mezarlar ile Tümüls bulunmaktadır. Ayrıca vadi içerisindeki bitki örtüsü, patikalar ve şelalenin varlığı turizm potansiyelini artırmaktadır. Bölgenin turizme açılması Kayseri için alternatif bir turizm kaynağı, bölge için ise bir gelir kaynağı olacaktır. Bölgedeki en önemli tehlikelerden bir tanesi yapılaşmadır. Bu yapılaşma bölgenin tarihi dokusunu bozmakta ve yaban hayatını olumsuz etkilemektedir. Vadideki yürüyüş patikalarının düzenlenmesi yönlendirme levhalarının konulması ve güvenliğin sağlanması şehir merkezine çok yakın bulunan bu ıssız vadiyi insanların hafta sonları yürüyüş yapabilecekleri önemli bir mekân durumuna getirecektir.

Anahtar Kelimeler: Kayseri, Belasi, Ötedere, Eko Turizm.**Abstract**

Belasi Valley, located very close to Kayseri city center, has an important potential with its historical and natural beauties. Our main aim in this study is to reveal the tourism potential of the Belasi Valley and to contribute to a sustainable, conservation-oriented tourism activity in the valley. In this research, firstly, a literature review was conducted and previous studies were examined.

Travel-observation and interview methods were used in the research. Interviews were held with the local people and information about the valley was collected, and then observations were made in the field to determine its touristic potential and to determine the ecosystem and touristic features of the valley. As a result of all these studies, subjects and areas that may have tourism value were determined and necessary analyzes were made and suggestions were tried to be made in order to provide the necessary conditions for the area to be opened to tourism. There are underground cities, caves, rock churches, rock tombs, chamber tombs and tumulus in the valley. In addition, the presence of vegetation, paths and waterfalls in the valley increases the tourism potential. Opening the region to tourism will be an alternative tourism source for Kayseri and a source of income for the region. One of the most important dangers in the region is construction. This construction destroys the historical texture of the region and negatively affects wildlife. Organizing the walking paths in the valley, placing direction signs and ensuring security will make this deserted valley, which is very close to the city center, an important place where people can walk on weekends.

Keywords: Kayseri, Belasi, Ötedere, Eco Tourism.

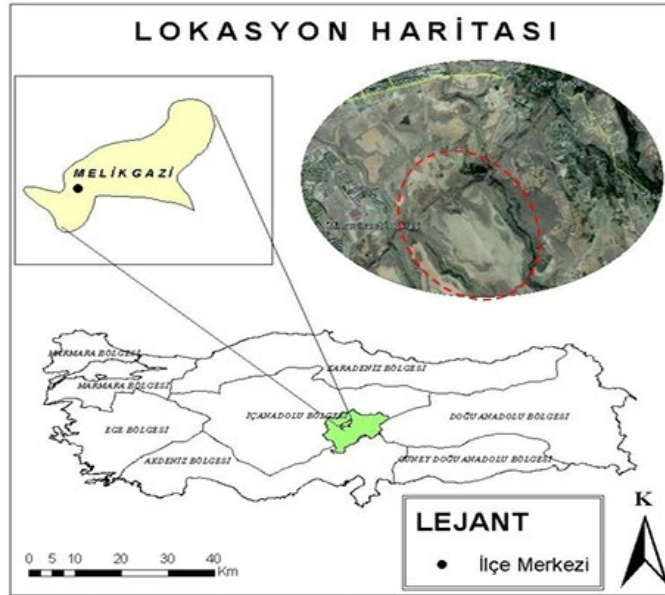
1. Giriş

Turizm, doğal, kültürel ve sosyal değerleri ile özellik arz eden, temiz ve sağlıklı bir çevrede gelişebilen ve bulunduğu yöreye ve ülkeye ekonomik yararlar sağlayan ulusal ve uluslararası küresel bir etkinliktir (Orhan, 2008). Eko turizm çevreyi koruyan ve yerel halkın refahını gözetken, doğal alanlara karşı duyarlı seyahat, olarak tanımlanmaktadır (Yücel, 2002). Başka bir deyişle, doğayı ve yerel değerleri korumaya ve değerlendirmeye yönelik olarak gerçekleştirilen alternatif turizm, hiç şüphesiz bu özelliklere sahip yerlerde yapılmaktadır. Turizm bir ülkenin gelişmesi ekonomik kalkınmasını tamamlaması adına büyük öneme sahiptir. Son yıllarda yabancı turistlerin istek ve ihtiyaçlarının sürekli bir değişim ve artış içinde olması sebebiyle Yayla Turizmi, Doğa Turizmi, Alternatif Turizm, Kültür Turizmi, Yat Turizmi, Soft Turizm, Eko turizm gibi adlarla anılan alternatif turizme yönelmişlerdir (Güleç, 1992). Türkiye, doğa turizmi açısından önemli bir potansiyele sahiptir. Yakın yıllarda bu potansiyelin değerlendirilmesine yönelik olarak artırılan turistik etkinlikler, sınırlı ekonomik getiriye sahip dağlık alanlarımızı önemsenir hale getirmiştir (Bulut vd., 2005). Doğal olan ortamlara yapılan seyahatleri ifade eden “doğa turizmi”, “doğaya nispeten daha az rahatsızlık veren turizm türü” olarak kabul edilmektedir. Doğaya dayalı turizm, kırsal mekânlarda yapılan rekreasyonel ve macera türü spor faaliyetlerini içine almaktadır. Tamamen doğal ortamlara bağlı olan bu tür faaliyetler gibi sessizlik ıssızlık arayan turizm türü de bu tür ortamları gerektirir (Özgüç, 2007).

Türkiye’yi özellikle Rusya ve Avrupa’dan son yıllarda ise Arap ülkelerinden çok sayıda turist ziyaret etmektedir. Bu turistler daha çok deniz turizmi için ülkemize gelirken son yıllarda alternatif turizm alanlarına yönelmektedirler. Ülkemizi yıllık 34.000.000 turist ziyaret etmektedir. Bu verilerle yıllık ziyaret eden turist sayısı bakımından 6. sırada yer alırken elde edilen Turizm gelirleri bakımından 17. sırada yer almaktadır. Türkiye dünyanın pek az ülkesinde bulunan zengin coğrafyası, doğal potansiyeli ve çeşitli kültürlerle ev sahipliği yapmış olması nedeniyle Eko turizm

açısından eşsiz alternatif imkânlarla, eko turistlerin talebine cevap verebilecek ve avantajlarından fazlasıyla yararlanabilecek eşsiz potansiyele sahiptir (Çubuk 1995 Şahin 2003, Çakılıoğlu 2002 Akpınar 2003 Atabey 1998). Modern hayatın baskısı altında ezilmekten yılmış olan insanlar, huzur verici çevrelere yoğunlaşmış ve çevre bilinci oluşmaya başlamıştır. Bu yönü ile insan çevre arasında etkileşim sürdürülebilir turizme katkı sağlamıştır. Doğal ortam insan etkileşiminde her geçen gün doğanın aleyhine genişlemelerin olduğu ve doğal ortamın üzerindeki insan baskısının giderek arttığı günümüzde, doğal alanları korumanın önemi daha iyi anlaşılmaktadır. Doğal ortamlarda var olan kaynakların korunması, her şeyden önce onlara verilen değer, ilgi ve saygının artmasına bağlıdır (Bekdemir ve Sezer, 2016). İnsanların büyük kentlerden doğal çekiciliklere sahip alanlara doğru yönelmesi insan ve doğa arasındaki etkileşimi artırmış ve kırsal alanlardaki ekonomik faaliyetlerin gelişmesine destekte bulunmuştur. Kırsal turistik destinasyonlar, çeşitli çekiciliklere bağlı olarak gelişirler ve farklı tipler ortaya çıkar. Tarihi mirastan, zengin tarımsal ürünlerden, doğal güzelliklerden, korunmuş alanlardan, kırsal geleneklerden kaynaklarını alan uygulamalar görülür (Soykan, 2004).

Araştırma alanımız olan Belasi (Balagesi) Kayseri il merkezinin 15 km Kuzey Doğusunda İldem yerleşkesinin 4 km güneyinde yer alır. Belasi, Kayabağı köyünün 5 km. batısında Karatepe adıyla anılan tepenin batısındaki vadide bulunur. Vadi Güneydoğu-Kuzeybatı doğrultusunda uzanmakta olup yaklaşık 14 km uzunluğundadır. İçinden Belasi suyu akmaktadır. Vadinin doğu yamacı dik bir eğim ile Karatepe'ye doğru yükselir. Batı yamaçta sarp kayalıklar daha yoğundur(Şekil. 1).



Şekil 1. Araştırma Sahası Konum Haritası

2. Amaç

Kayseri il merkezine çok yakın bir konumda bulunan Belasi Vadisi sahip olduğu tarihi ve doğal güzellikleri ile önemli bir potansiyele sahiptir. Bu çalışmadaki temel amacımız Belasi Vadisinin

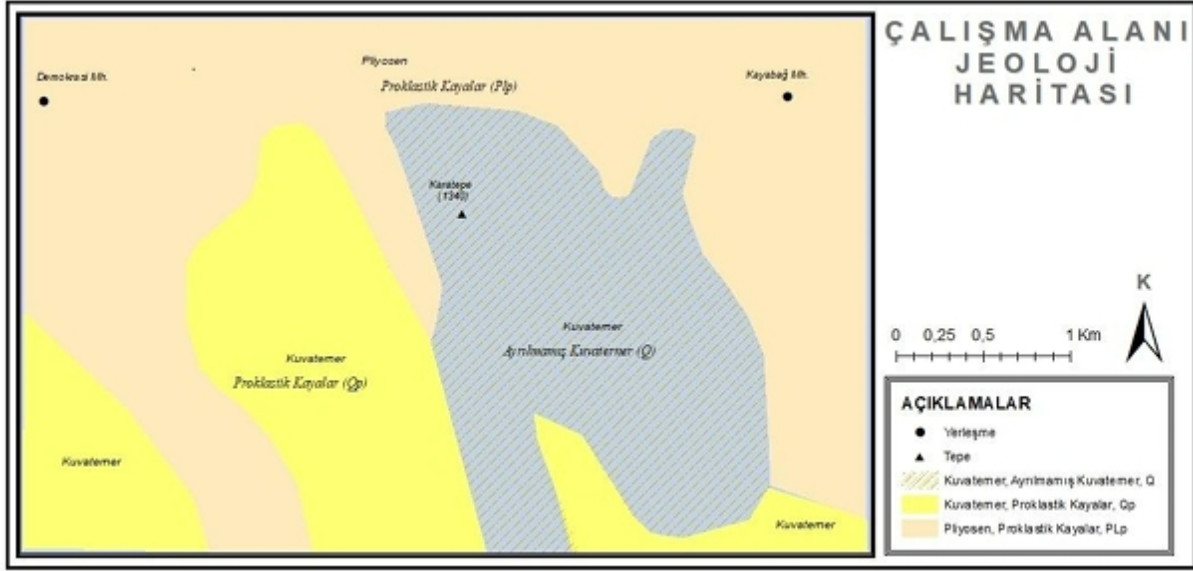
turizm potansiyelini ortaya koymak ve vadide sürdürülebilir, koruma odaklı bir turizm faaliyetine katkı sağlamaktır. Bu amacımıza paralel olarak her geçen gün biraz daha yok olma tehlikesiyle karşı karşıya kalan tarihi kalıntıların korunmasını sağlamak, dikkat çekmek ve bir milyonu aşkın nüfusu ile Kayseri de yaşayan insanlar için hafta sonu ve tatil zamanlarında vakitlerini geçirebilecekleri önemli bir rekreasyon merkezi olmasını sağlamaktır.

3.1. Jeolojik Yapı

Araştırma alanımızdaki yapıların oluşturulmasında şüphesiz jeolojik ve jeomorfolojik yapının önemi büyüktür. Sönmüş bir volkan olan Erciyes dağının etrafında, farklı çaplarda ve yüksekliklerde 68 küme volkan konisi bulunmaktadır. Erciyes'ten püskürtülen gazla karışık tüf malzeme yer yer 100 km uzaklara kadar yayılmıştır. Volkanik sebepli neredeyse düz bir plato şeklinde meydana gelen tabakanın (tüf-ignimbrit) kalınlığı yüzlerce metreye ulaşmaktadır. Radyometrik yaş tayini yoluyla oluşan kayaçların en eskisi yaklaşık on milyon yıl önceye kadar uzanırken dağ eteklerinden elde edilen örneklerden en genci yaklaşık yüz bin yaşındadır (Ketin,1995). Yalçınlar Gesi bölgesinde yaptığı arazi çalışmalarında aşağıdan yukarı üç formasyon tespit etmiştir:

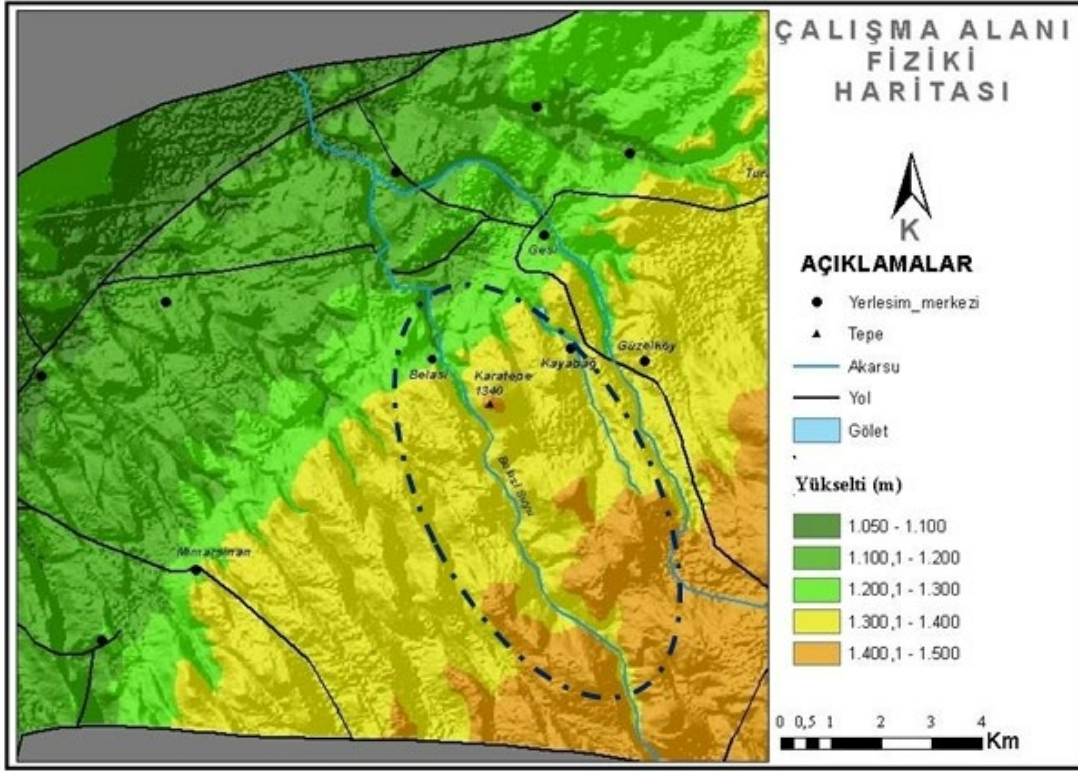
- i. En altta kalınlığı 50m'yi geçen göl tabakaları,
- ii, Bunun üstünde 40 ila 50 metre kalınlıkta gri volkanik tüfler,
- iii. Lavlarla ara tabakalı sarımtırak tüfler (Yalçınlar,1983).

Araştırma sahamızın geneli Pliyosen ve Kuvaterner kökenli proklastik kayaçlardan oluşmaktadır (Şekil 2).Bölgede Andezit ve Bazaltlardan oluşan sert tabakanın altında işlemeye müsait yumuşak tüf tabakası yer almaktadır. Bu tüf tabakası yöre halkı tarafından tirem olarak ifade edilmekte ve yıllar boyu sığınak, hayvan barınağı, soğuk hava deposu vs. şeklinde kullanıla gelmiştir. Evliya Çelebi Seyahatnamesinde bu mağaraların kullanım amaçları sıralanırken eğitim yeri, maden, ambar, ibadethane, barınak, han, hapishane, fabrika, hapishane, mezarlık, savunma yeri, sakla (n) ma yeri gibi başlıklardan bahsetmektedir. Araştırma sahamızda da bu şekilde açılmış birçok mağara yer almaktadır.



Şekil 2. Çalışma alanı Jeoloji Haritası (MTA verilerinden)

Araştırma sahamızın bulunduğu alanın genel jeomorfolojik yapısı da vadi içerisindeki yapıların inşa edilmesi açısından önemlidir. Kayseri çöküntü ovasının hemen doğusunda başlayıp Derevenk, Mimarsinan, Belasi (Ötedere), Değirmendere, Gesi, Ağırnas (Koramaz) vadileri şeklinde devam eden yapı Kayseri ovasında 1040 m ler de başlayıp plato düzlüklerinde 1300-1400m yüksekliğe kadar çıkmaktadır. Belasi Vadisi içerisinde akan belasi suyu tarafından oluşturulmuş bir vadi olup vadinin Kuzeyinde Karatepe adı verilen bir tepe yer almaktadır. Vadinin her iki yamacında yer alan kornişler kalınlığı 4-5m yi bulan andezit kaya bloklarından meydana gelmektedir. Bu kayalık alanlar eskiden beri taş ocağı olarak işletilmiş günümüzde sadece Ağırnas kasabası ve yakın çevresinde hala işletilmeye devam etmektedir. Taş ocaklarının bölgedeki varlığı civardaki yapılara da yansımış ve buradaki konut ve diğer yapılar bölgeden elde edilen taşlardan yapılmıştır. Vadinin Kuzeybatı çıkışına yaklaşıldığı yerlerde vadi derinleşmekte ve daralmaktadır.



Şekil 3. Çalışma Alanı Fiziki Haritası.

3.2. Köy Tarihi

Kayseri ili Melikgazi ilçesine bağlı eski Koramaz Nahiyesi 'ne bağlı olduğu bilinen Ermeni köyüdür. Köyde 1842 yılında inşa edilen Surp Haç Kilisesi'nin güney duvarı tamamen kayaya oyulmuş, kuzey kısmı ise duvarla örülmüştür. Kilise 1915'den sonra uzun zaman ahır, samanlık olarak kullanılmış ve defineciler tarafından tahrip edilmiştir. Yapının içinde bulunan süsleme ve Ermenice yazıtların ancak çok ufak bir kısmı günümüze ulaşabilmiştir. Belası (Balagesi) Köyü, anlamı "Yukarı Gesi" demek olan köy, bugün tamamen terk edilmiş kilise ve evlerden kalan kalıntılardan ibarettir. 1500 yılı tahrirlerinde tamamı Gayri Müslim Ermeni nüfustan oluşan köyde 1875 yılında 112 hane yer almakta ve köy halkı Türkçe konuşmaktadır. Köyde ekonomik hayatın temelinde tahıl tarımı ve cehri üretimi yoğun olarak yer alırken köyde o tarihlerde bezirhane de yer almaktadır (Cömert, 2010). Köy halkının çoğunluğunun Ermeni nüfustan oluşması ve tehcir sonrası Ermenilerin köyü terk etmeleri nedeniyle köy uzun süre boş kalmıştır.

4. Materyal Yöntem

Bu araştırmada öncelikle literatür taraması yapılmış ve daha önce yapılan araştırmalar incelenmiştir. Kayseri Büyükşehir Belediyesi tarafından 2014 yılında bölgede mağara araştırma gruplarına çalışma yaptırılmış ve bir rapor hazırlanmıştır. Hazırlanan raporda iki adet yeraltı şehri

tespit edilmiş olup bu çalışmalar dışında çalışma yapılmamıştır. Hüseyin Cömert tarafından hazırlanan Gesi Vadisi adlı kitapta Gesi bölgesine ait tahrir defterlerinde geçen kayıtlar derlenmiştir. Araştırmada gezi-gözlem ve görüşme metotları kullanılmıştır. Kayabağ ve Gesi köylüleri ile görüşmeler yapıp vadi hakkında bilgi toplanmış daha sonra turistik potansiyelinin tespit edilebilmesi ve vadideki ekosistem ve turistik özelliklerinin belirlenebilmesi için sahada gözlemler yapılmıştır. Arazide vadi içerisindeki tarihi eserler fotoğraflanmış ancak mağara içlerine güvenlik nedeniyle fazla girilmemiştir. Tüm bu çalışmalar neticesinde turizm değeri olabilecek konu ve alanlar belirlenmiş ve sahanın turizme açılabilmesi için gereken koşulların sağlanması amacıyla gerekli analizler yapılmış, öneriler getirilmeye çalışılmıştır.

5. Bulgular

Belasi vadisinin bulunduğu alanda yumuşak tuf depolarının üzerini kimi yerlerde andezit kimi yerlerde de bazalt akıntılar örtmüştür. Vadiyi oluşturan akarsuyun özellikle Karatepe'nin batı yamaçlarında bazalt örtüsü yer aldığından dar ve derin bir vadi açtığı gözlemlenmiştir. Vadiye güney yönünde girilip kuzey yönüne gidildiğinde ilk önce batı yamaçta bir mağara girişi yer almaktadır. Bu mağara ince bir tünel şeklinde devam etmekte daha sonra geniş bir salona çıkmaktadır (Resim 1).



Resim 1. Vadi Kuzey Girişi ve Mağaralar

Kuzey yönünde yürümeye devam edildiğinde yaklaşık 100 metre ilerde doğu yamaçta ikinci bir mağara yer almakta olup bu mağara birkaç oda ve iki kattan oluşmaktadır. Mağara girişi zemin seviyesinden biraz yukarıda olup birkaç basamakla çıkılan mağara girişinde çalılardan oluşan yoğun bir bitki örtüsü yer almaktadır (Resim 2).



Resim 2. Mağaralar (Doğu Yamaç)

Kuzeye doğru 500 metre ilerde batı yamaçta kaya kiliseleri ve kaya mezarları yer almaktadır. Bu kilise ve kaya mezarları maalesef kaçak define avcıları tarafından tahrip edilmiş durumdadır. Yan yana odalardan meydana gelen yapıda hangi odanın hangi amaçla yapıldığı belli değildir ama ortada yer alan kaya kilisesinin tavanında yer alan haç işareti ve girişteki küçük kaya mezarları dikkat çekmektedir. Kaya kilisesin bulunduğu alanın hemen üzerinde kayalık alanda bir oda mezar dikkat çekmektedir. Bölgedeki yapılarda yer yer göçmeler bulunmaktadır. Bu alanda bir adet yeraltı şehri vardır. Bu yeraltı şehrinin giriş kısmında temizlenmesi gereken yıkıntılar bulunmaktadır (Resim 3). Burada yer alan yeraltı şehrinin iç oda geçişlerinde tırhız taşı adı verilen yuvarlak büyük taşların varlığı dikkat çekmektedir. Yapılar büyük ihtimalle o gün ki insanların ihtiyaçlarına cevap verecek şekilde planlanmış ve içerisinde birçok eklentiye barındıracak şekilde inşa edilmişlerdir. Bu yapıların içerisindeki su kanalları, mahzenler ve kuyuların varlığı korunmak amacıyla girilen bu yapılarda insanların temel gereksinimlerini dışarıya çıkmadan uzun süre giderebilmeleri için planlanmış detaylar olarak göze çarpmaktadır.





Resim 3. Kaya Kilisesi ve Kaya Mezarları

Kaya kiliselerinin bulunduğu alandan vadi tabanına inildiğinde Direkyutan (Gümüş Pınarı, Haçık Gölü) şelalesi yer almaktadır. Köylülerin bir kaç kavak boyunda derinliğe sahip olduğunu iddia ettikleri şelale ve göl aslında bir dev kazanından ibarettir. Vadi içerisinde yer alan patikalar hazır birer yürüyüş rotası olarak kullanılabilir durumda. Araziye çıkılan mevsim itibariyle su seviyesi azaldığından şelalede az su bulunmaktadır (Resim 5). Vadi tabanında akan suda daha önceleri tatlı su kefalı türü balığın varlığından bahseden köylüler son yıllarda dereye balığın kalmadığını ifade etmişlerdir. Özellikle su seviyesindeki aşırı azalma ve kirlilik büyük ihtimalle bu dereye yaşayan balıkları olumsuz etkilemiş ve daha önceden var olan balıklar günümüzde maalesef artık bu dereye yaşayamaz hale gelmiştir. Vadi tabanı yamaçlara göre bitki örtüsünün daha yoğunlaştığı alandır.



Resim 4. Direk Yutan Şelalesi (Haçık Gölü)

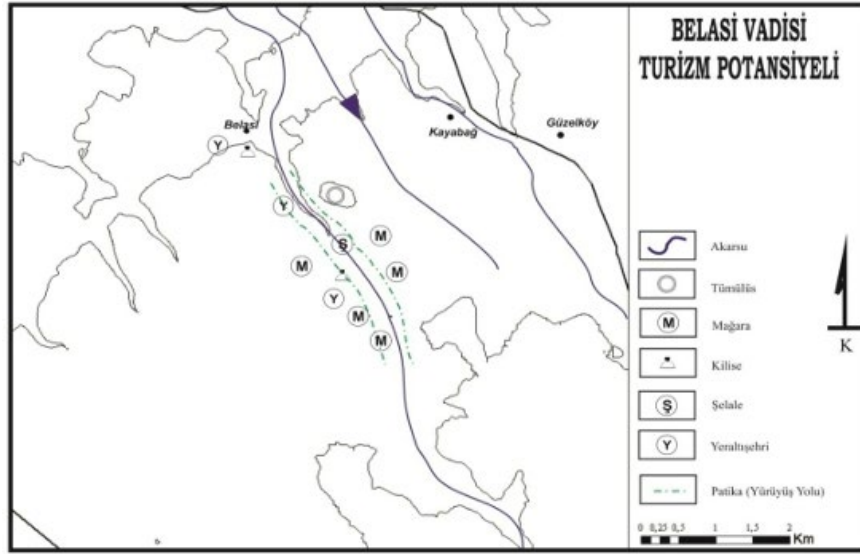
Şelalenin doğu yamacında yine birkaç odadan meydana gelen mağara yer almaktadır. Bu mağara alanının bulunduğu yamaçta tarımsal amaçlı yapılan sekiler dikkat çekmektedir bu sekilere yörede gedine adı verilmekte ve bu alanlar yamaç eğimini azaltarak eğimli arazide tarım yapmayı kolaylaştırmaktadır. 19. YY bu bölge yoğun olarak cehri tarımında kullanılmıştır. Bu alanlar üzerinde kalmış birkaç cehri ağacı da bu tarımın kanıtı olarak hala hayatini devam ettirmektedir. Bölgede dikkat çeken diğer bir ayrıcalık ise tarımsal amaçlı yapılmış su kanallarıdır. Kod farkının çok iyi hesaplandığı ve yamaçtaki en yüksek arazilere bile su götüreceği şekilde tasarlanmış su kanalları yer yer kaya zemine oyulmuş ve bazı yerlerde yer altından hatta evlerin içinden geçerek en ücra köşelere kadar ulaşmıştır. Belasi vadisinin terkedilmiş Belasi köyüne yaklaştığı yerde dışarıdan büyük taşlarla çevrilmiş korunaklı bir yapı çıkar karşımıza. Burası köylülerin Hasan Fengi, Hasan Efengi dedikleri mekândır. Bu büyük taşlarla sur gibi çevrilmiş alan yapı vadinin batı yamacında ve en çok daraldığı yerde bulunur. Yüksek taş duvarla koruma altına alınmış bölgede köylülerin ifadesi ile 8 katlı yeraltı şehri bulunur. Bu yeraltı şehrinin 3 katı toprak üstünde dışarıdan gözlenebilmektedir (Resim5).



Resim 5. Hasan Fengi (Efengi)

Bu ilginç yapı köylülerin ifadesi ile “Cüzzam Hastanesi” olarak kullanılmıştır. Cüzzam hastalarının o dönemlerde toplumdan dışlandığı ve yerleşim yerlerinin uzağında tutulduğu

düşünüldüğünde bu yapının cüzzam hastalarının tecrit edildiği bir yer olma ihtimali çok yüksektir. İlk yapılış amacı belki de savunma amaçlı olan bu yapı daha sonra cüzzam hastaları için kullanılmış da olabilir. Tarih içerisinde birçok yapının ilk yapılış amacından başka amaçlarla kullanıldığının kanıtlarına bu vadide çokça rastlamak mümkündür. Gezmiş olduğumuz birçok mağara ve kaya kilisede duvarlara açılmış güvercin yuvalarının (Yöresel adı taka) varlığı bölgede güvercinlik kültürünün çok gelişmiş olmasından kaynaklanmaktadır. Ne zaman yapıldıkları kesin olarak bilinmeyen güvercinliklerin vadinin yakın çevresinde çokça bulunmaktadır. Zaman içerisinde bölgede yaşayan insanlar hazır buldukları bu tarihi kalıntıların duvarlarına yuvalar yaparak bu mekânları güvercinlik olarak kullanmışlardır. Aynı şekilde birçok mağara hayvancı gruplar tarafından ağıl olarak kullanılmaktadır.



Şekil 4. Turizm Haritası

Vadinin daraldığı yerde Karatepe olarak bilinen 1430m yüksekliğe sahip bir tepe bulunur. Bu tepenin üzerinde Kayseri'den bakıldığında da çok rahat görülebilen yığma bir tepelik bulunur. Kayseri İl Kültür ve Turizm Müdürlüğü'nün 2009 yılında yayınlamış olduğu envanterde KKTVKK-19.07.1985-1298 numara ile tescillenen tepe 10m çap ve 5m yüksekliğe sahiptir. Tamamen taşların rastgele yığılması ile oluşturulmuş bu tepe hangi amaçla yapıldığı bilinmemekle beraber definciler tarafından tahrip edilmiştir. Bu tepenin hemen arkası oldukça dik bir eğim ile belasi (ötedere) vadisine inilmektedir. Bu yamaç daha önceleri tamamen meşelerle kaplı olduğu için yöre halkı buraya "darsiyak (Kayabağ) meşeliği" adına vermekteyken günümüzde korunaklı yerlerde meşe topluluklarına rastlanmaktadır. Vadi bitki örtüsü tipik bozkır bitki örtüsü olsa da vadi tabanında söğüt, Kavak, Ahlat, Alıç, Karaağaç, İğde, ve Cehrilere yer alırken anıt denilebilecek şekilde sadece bir tane de ardıç ağacı bulunmaktadır. Bu ardıç ağacı bize bölgenin eskiden bitki örtüsünün farklı olduğunu göstermektedir(Resim6).



Resim 6. Meşeler ve Ardıç

Bölgenin bu turizm potansiyeline ek olarak 1,5-2 km doğusunda yer alan Kayabağ köyünde bulunan Yanartaş Manastırı ve Efkere köyünde bulunan Surp Stephanos kilisesi ve bu vadilerde yer alan kaya kiliseleri, kaya mezarları ve güvercinlikler de görülmeye ve korunmaya değer yerlerdir. Ayrıca gerek ötedere vadisi gerekse çok yakınında bulunan Değirmendere ve Gesi vadileri vadi içlerinde yer alan patikalarıyla yürüyüş (trekking) için ve doğa fotoğrafçılığı için ideal yerlerdir.



Resim 7. Vadideki Taraçalar ve Yerleşme

6. Sonuç ve Öneriler

Kayseri ili son yıllarda Kış Turizminin geliştiği illerimizden bir tanesidir. Araştırma sahamız hem Kapadokya'ya yakın hem de Erciyes'e çok yakın olması nedeniyle değerlendirilmesi gereken önemli bir turizm potansiyeline sahiptir. Bu alan tarihi ve doğal güzellikleriyle kesinlikle koruma altına alınıp turizme açılmalıdır. Erciyes kış turizm merkezine gelen turistler için alternatif bir turizm rotası olarak değerlendirilebilir. Kapadokya bölgesinde yaygın olarak bulunan yeraltı şehirlerinin ilginç örnekleri burada mevcut olup bu yapılar kaderine terk edilmiş durumdadır. Özellikle kaçak define avcıları ve bilinçsiz insanlar tarafından tahrip edilen bu yapıların duvarları adeta karalama tahtasına dönmüş, spreyci boyalarla veya kazılarak yazılar yazılmış define umudu ile kubbeler çökertilmiş ve yapıların içleri kazılmış durumdadır. Bölgenin acilen sit alanı olarak ilan edilip turizme açılması korunmasını sağlayacaktır. Elimizde hazır bulunan bu ortak mirası değerlendirmek ve korumak en önemli görevimizdir. Bölgenin turizme açılması Kayseri için alternatif bir turizm kaynağı, bölge için ise bir gelir kaynağı olacaktır. Bölgedeki en önemli tehlikelerden bir tanesi yapılaşmadır. Özellikle son dönemde vadi içerisinde ve yamaçlarında yapılaşma başlamıştır. (Resim7) Bu yapılaşma bölgenin tarihi dokusunu bozmakta ve yaban hayatını olumsuz etkilemektedir. Acilen müdahale edilmez ise vadideki yapılaşma hızla artacaktır. Vadideki yürüyüş patikalarının düzenlenmesi yönlendirme levhalarının konulması ve güvenliğin sağlanması şehir merkezine çok yakın bulunan bu ıssız vadiyi insanların hafta sonları yürüyüş yapabilecekleri önemli bir mekân durumuna getirecektir. Kayseri Melikgazi belediyesi tarafından Koramaz vadisi ile ilgili bir proje yürütülmekte olup Belasi vadisi de bu projeye dâhil edilebilir ve birbirine çok yakın olan bu bölge bir bütün olarak değerlendirilebilir. Mutlaka bölgenin ziyaret açılması beraberinde problemleri getirecektir. Ancak bunlar aşılması güç problemler değildir ziyaretçilerin bilinçlendirilmesi güvenlik tedbirlerinin alınması ile bu problemler çözülecektir.

KAYNAKÇA

- Akpınar, S. (2003). "Türkiye'nin Turizm Merkezlerinde Eko turizm Yaklaşımları", Turizm Bakanlığı, Yatırımlar Genel Müdürlüğü Planlama Dairesi Yayınları, 09.05.2011.
- Atabay, S. (1998). 21. Yüzyılda Sürdürülebilir Turizm Politikalar, 1.Uluslararası Turizm Sempozyumu, Yıldız Teknik Üniversitesi Basım / Yayın Merkezi, İstanbul, 1-2.
- Bekdemir, Ü. & Sezer, İ. (2016). Yedi Değirmenler ve Mağarası Tabiat Parkı'nın coğrafi özellikleri ile ekoturizm olanaklarının değerlendirilmesi. Doğu Coğrafya Dergisi, 21(36), 43-78.
- Bulut, İ. Sevindi, C. Kaya, G. & Zaman, M. (2005). Türkiye'nin tanıtılmamış doğal güzelliklerine yeni bir örnek; Ciro Çağlayanı (Yusufeli Artvin). S. Avcı & H. Turoğlu (Ed.), Ulusal Coğrafya Kongresi "Prof. Dr. İsmail Yalçınlar Anısına" (s. 107-115), İstanbul: Çantay Kitabevi.

Cömert, H. (2010), "Gesi Vadisi", Kardelen Ofset matbaacılık, Ankara. 14

- Çakılcıoğlu, M. (2002). “Sürdürülebilir Bir Kalkınma İçin; Sürdürülebilir Turizm”, 10. Ulusal Bölge Planlama Bilimi Kongresi-2002, 09.05.2011. Çubuk, M. (1995). “Sürdürülebilir Turizm: Turizm Planlamasında Ekolojik Yaklaşım”, Türkiye’de 19. Dünya Şehircilik Günü Kolokyumu. 09.05.2011.
- Ketin, İ., Erciyes Dağı Volkan Topluluğunun Jeolojik Evrimi, Antik Çağ İkonografisinde Erciyes, Arkeoloji ve Sanat Yayınları, İstanbul, 1995.
- Orhan, T. (2008). “Uzundere İlçesi ve Yakın Çevresinin Ekoturizm Potansiyelinin Belirlenmesi ve Sınıflandırılması”, Atatürk Üniversitesi Fen Bilimleri Enstitüsü Peyzaj Mimarlığı Anabilim Dalı, Yüksek Lisans Tezi, Erzurum.
- Özgüç, N. (2007). Turizm Coğrafyası Özellikler ve Bölgeler. İstanbul: Çantay Kitabevi. Soykan, F. (2004). Yerel ekonomi ürünlerinin kırsal turizm için önemi ve İzmir örneği. II. Uluslararası Turizm Çevre ve Kültür Sempozyumu, İzmir, Türkiye.
- Şahin, M., ve Aksu M. (2003). “Sürdürülebilir Kalkınmada Turizmin Yeri”, 09.05.2011 Yalçınlar İ., 1983 “Türkiye’de Neojen ve Kuvaterner Omurgalı Araziler ve Jeomorfolojik Karakterleri” Edebiyat Fakültesi Matbaası İstanbul.
- Yücel, C. (2002). Turizmde Yükselen Değer; Ekoturizm. Erişim: 02.09.2018, www.tursab.org.tr.